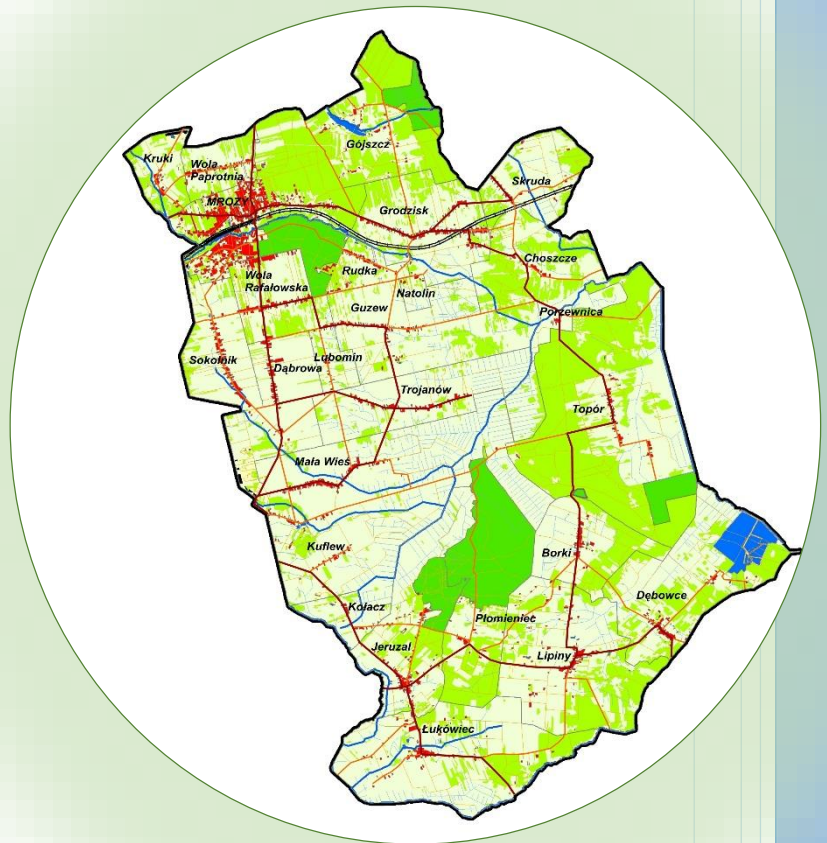


Załącznik do Uchwały Nr XV/180/2016
Rady Miejskiej w Mrozach
z dnia 29 lutego 2016 r.

STRATEGIA ROZWOJU GMINY MROZY NA LATA 2015-2021



MROZY, 2015 ROK

Spis treści

Wstęp.....	2
MAPA GMINY MROZY	3
KRAJOWE I REGIONALNE DOKUMENTY STRATEGICZNE	4
Długookresowa Strategia Rozwoju Kraju - Polska 2030.	4
Trzecia fala nowoczesności.....	4
Średniookresowa Strategia Rozwoju Kraju 2020 – Aktywne społeczeństwo, konkurencyjna gospodarka, sprawne państwo	4
Krajowa Strategia Rozwoju Regionalnego na lata 2010-2020 „Regiony, miasta, obszary wiejskie”	5
Koncepcja Przestrzennego Zagospodarowania Kraju 2030	5
Strategii Rozwoju Województwa Mazowieckiego do 2030 roku	5
Regionalny Program Operacyjny Województwa Mazowieckiego na lata 2014 – 2020	5
DIAGNOZA SYTUACJI SPOŁECZNO-GOSPODARCZEJ	7
Ogólna charakterystyka	7
Historia	10
Demografia.....	12
Środowisko naturalne	14
Rzeźba terenu	14
Wody	14
Lasy	16
Użytki zielone.....	17
Ochrona przyrody.....	18
Infrastruktura techniczna	20
Rolnictwo	22
Rynek pracy.....	23
Edukacja	24
Kultura.....	26
Sport i rekreacja.....	27
Turystyka.....	30
ANKIETY	31
Ocena stanu rozwoju infrastruktury technicznej i społecznej	31
Potrzeby wskazane do realizacji jako najpilniejsze.....	32
Podsumowanie ankiet.....	33
ANALIZA SWAT	34
Identyfikacja głównych problemów rozwojowych gminy Mrozy	36
MISJA	37
WIZJA	38
CELE I ZADANIA	39
ANKIETA DIAGNOSTYCZNA	52

Wstęp

Strategia rozwoju gminy w postaci dokumentu, to określenie polityki rozwoju gminy, jej celów i kierunków. Stanowi narzędzie zarządzania rozwojem w postaci wytycznych dla organów wykonawczych i uchwałodawczych samorządu gminnego mówiących, co, jak i kiedy robić, aby zrealizować sformułowaną wspólnie wizję gminy. Z punktu widzenia planistycznego strategia jest najważniejszym i nadrzędnym dokumentem programowym.

Zasadniczymi elementami strategii rozwoju gminy są:

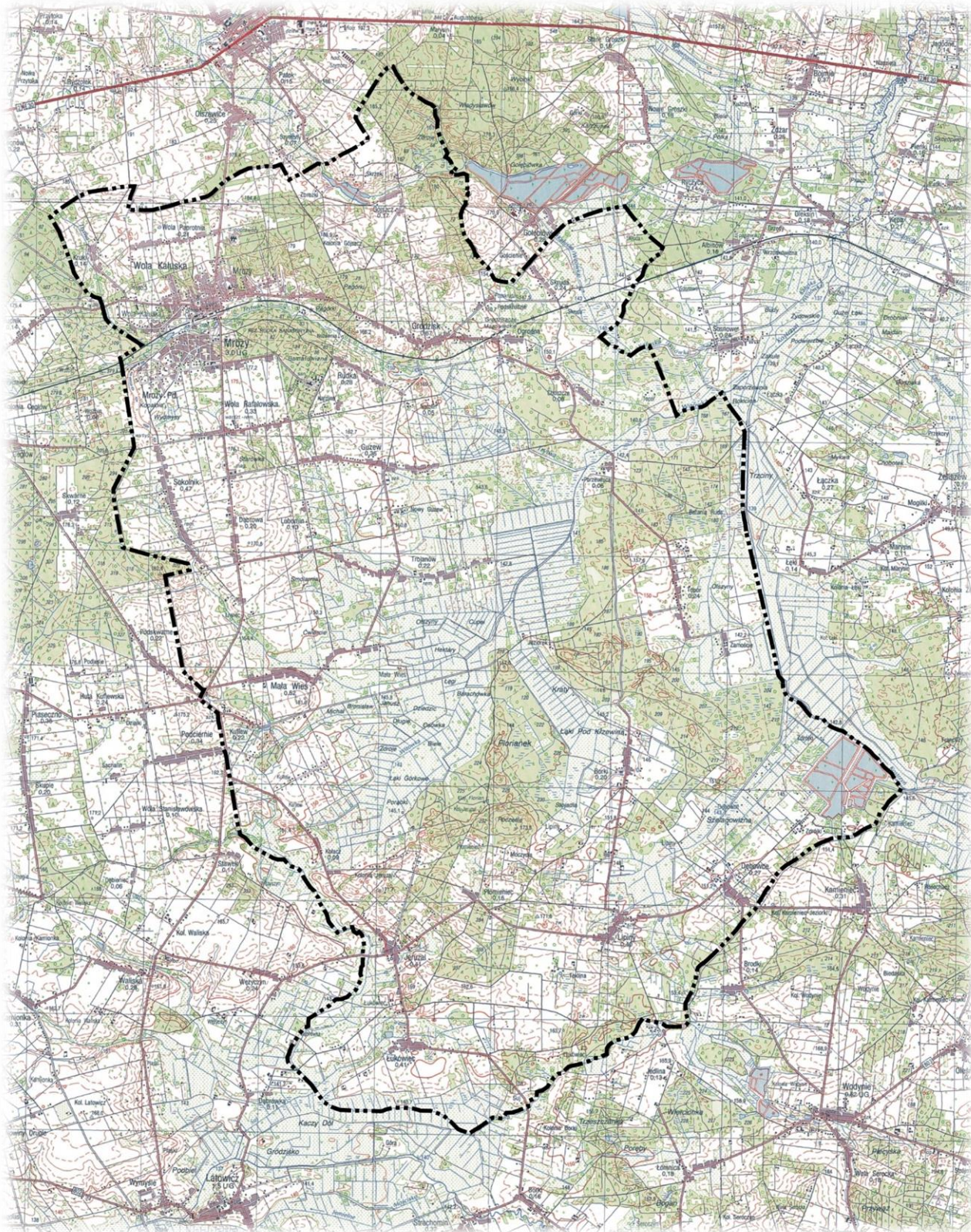
1. Diagnoza sytuacji społeczno-gospodarczej gminy, wynikająca z jej charakterystyki.
2. Określenie wizji i misji gminy, czyli tego, co chcemy osiągnąć.
3. Analiza SWAT służąca identyfikacji mocnych i słabych stron gminy a także szans i zagrożeń jej rozwoju.
4. Sformułowanie celów i zadań służących realizacji określonej wizji gminy wraz z podaniem wysokości i źródeł ich finansowania.

Mając na względzie rangę i potrzebę posiadania tego dokumentu Rada Miejska w Mrozach na podstawie Uchwały Nr VI/92/2015 z dnia 19 czerwca 2015 r. przystąpiła do jego opracowania.

Strategia rozwoju gminy Mrozy została opracowana zgodnie z wytycznymi ustawowymi na okres 7 lat, to jest na lata 2015 – 2021, co jednocześnie ważne jest z punktu widzenia okresu programowego dla wydatkowania środków pochodzących z budżetu Unii Europejskiej. Niniejsza strategia ma bowiem pomagać aplikować o środki zewnętrzne, w tym o środki z programów Unii Europejskiej, udowadniając potrzebę realizacji poszczególnych zadań z punktu widzenia przyjętych wspólnie celów rozwojowych.

Opracowując niniejszy dokument posłużono się metodą ekspercko-społeczną. Sama treść dokumentu została napisana przez pracowników Urzędu Miasta i Gminy Mrozy z wykorzystaniem ich wiedzy zawodowej. Jednak do przeprowadzenia diagnozy, analizy SWAT jak również do sformułowania celów i zadań rozwojowych wykorzystano wyniki ankiety przeprowadzonej wśród mieszkańców, radnych i sołtysów a także zgłaszane na przestrzeni lat wnioski i postulaty mieszkańców. Łącznie zebrano 74 ankiety, w których wiele osób udzieliło obszernych odpowiedzi na zadane pytania.

MAPA GMINY MROZY



Mapa topograficzna gminy Mrozy
(źródło: Wojewódzki zasób geodezyjny i kartograficzny Województwa Mazowieckiego)

KRAJOWE I REGIONALNE DOKUMENTY STRATEGICZNE

Strategia rozwoju gminy Mrozy na lata 2015 – 2021 spójna jest z priorytetami i celami dokumentów programowych szczebla krajowego i regionalnego, tj., Długookresowej Strategii Rozwoju Kraju „Polska 2030 – trzecia fala nowoczesności”, Średniookresowej Strategii Rozwoju Kraju 2020, Krajowej Strategii Rozwoju Regionalnego 2010 – 2020, Koncepcji Przestrzennego Zagospodarowania Kraju 2030, Strategii Rozwoju Województwa Mazowieckiego do 2030 roku oraz Regionalnego Programu Operacyjnego Województwa Mazowieckiego na lata 2014 – 2020.

DLUGOOKRESOWA STRATEGIA ROZWOJU KRAJU - POLSKA 2030.

TRZECIA FALA NOWOCZESNOŚCI

Długookresowa Strategia Rozwoju Kraju - Polska 2030. Trzecia fala nowoczesności jest dokumentem określającym główne trendy, wyzwania i scenariusze rozwoju społeczno – gospodarczego kraju oraz kierunki przestrzennego zagospodarowania kraju, z uwzględnieniem zasady zrównoważonego rozwoju, obejmującym okres co najmniej 15 lat. Stanowi najszerszy i najbardziej ogólny element nowego systemu zarządzania rozwojem kraju, którego założenia zostały określone w ustawie o zasadach prowadzenia polityki rozwoju kraju oraz przyjętym przez Radę Ministrów 27 kwietnia 2009 r. dokumencie Założenia systemu zarządzania rozwojem Polski. W przypadku tej Strategii to okres prawie 20 lat, gdyż przyjętym przy jej konstruowaniu horyzontem czasowym jest rok 2030. Uzupełnieniem ramy strategicznej rozwoju Polski do 2030 roku jest Koncepcja Przestrzennego Zagospodarowania Kraju przyjęta przez Radę Ministrów w dniu 16 marca 2012 r.

Celem głównym tego dokumentu jest poprawa jakości życia Polaków mierzona zarówno wskaźnikami jakościowymi, jak i wartością oraz tempem wzrostu PKB w Polsce. Przyjęto, że rozwój Polski powinien odbywać się w trzech obszarach strategicznych równocześnie:

- konkurencyjności i innowacyjności gospodarki (modernizacji),
- równoważenia potencjału rozwojowego regionów Polski (dyfuzji),
- efektywności i sprawności państwa (efektywności).

ŚREDNIOOKRESOWA STRATEGIA ROZWOJU KRAJU 2020 – AKTYWNE SPOŁECZEŃSTWO, KONKURENCYJNA GOSPODARKA, SPRAWNE PAŃSTWO

Strategia Rozwoju Kraju 2020 – to główna strategia rozwojowa w średnim horyzoncie czasowym, wskazuje strategiczne zadania państwa, których podjęcie w perspektywie najbliższych lat jest niezbędne, by wzmocnić procesy rozwojowe (wraz z szacunkowymi wielkościami potrzebnych środków finansowych).

Strategia Rozwoju Kraju 2020 oparta jest na scenariuszu stabilnego rozwoju. Wyznacza trzy obszary strategiczne - Sprawne i efektywne państwo, Konkurencyjna gospodarka, Spójność społeczna i terytorialna, w których koncentrować się będą główne działania oraz określa, jakie interwencje są niezbędne w perspektywie średniookresowej w celu przyspieszenia procesów rozwojowych. Strategia średniookresowa wskazuje działania polegające na usuwaniu barier rozwojowych, w tym słabości polskiej gospodarki ujawnionych przez kryzys gospodarczy, jednocześnie jednak koncentrując się na potencjałach społeczno-gospodarczych i przestrzennych, które odpowiednio wzmocnione i wykorzystane będą stymulowały rozwój. Celem głównym Strategii staje się więc wzmocnienie i wykorzystanie gospodarczych, społecznych i instytucjonalnych potencjałów zapewniających szybszy i zrównoważony rozwój kraju oraz poprawę jakości życia ludności.

KRAJOWA STRATEGIA ROZWOJU REGIONALNEGO NA LATA 2010-2020 „REGIONY, MIASTA, OBSZARY WIEJSKIE”

Dokument ten określa cele i priorytety rozwoju Polski w wymiarze terytorialnym, zasady i instrumenty polityki regionalnej, nową rolę regionów w ramach polityki regionalnej oraz zarys mechanizmu koordynacji działań podejmowanych przez poszczególne resorty. Krajowa Strategia Rozwoju Regionalnego wprowadza szereg modyfikacji sposobu planowania i prowadzenia polityki regionalnej w Polsce, a wraz z nimi różnych polityk publicznych mających największy wpływ na osiągnięcie celów określonych w stosunku do terytoriów.

Wizja rozwoju regionalnego Polski do roku 2020 i jej cel strategiczny wpisuje się w wizję rozwoju Polski jako kraju o wysokim poziomie i jakości życia mieszkańców oraz silnej i konkurencyjnej gospodarce, zdolnej do tworzenia nowych miejsc pracy, sformułowaną w głównych krajowych dokumentach strategicznych.

KONCEPCJA PRZESTRZENNEGO ZAGOSPODAROWANIA KRAJU 2030

Koncepcja Przestrzennego Zagospodarowania Kraju 2030 jest najważniejszym krajowym dokumentem strategicznym dotyczącym zagospodarowania przestrzennego kraju. W dokumencie przedstawiono wizję zagospodarowania przestrzennego kraju w perspektywie najbliższych dwudziestu lat, określono cele i kierunki polityki zagospodarowania kraju służące jej urzeczywistnieniu oraz wskazano zasady oraz mechanizmy koordynacji i wdrażania publicznych polityk rozwojowych mających istotny wpływ terytorialny. Tym samym KPZK 2030 ma wiele cech strategii ogólnorozwojowej, łącząc elementy zagospodarowania przestrzennego z czynnikami rozwoju społeczno-gospodarczego.

STRATEGII ROZWOJU WOJEWÓDZTWA MAZOWIECKIEGO DO 2030 ROKU

Strategia rozwoju województwa jest najważniejszym dokumentem samorządu województwa, określającym kierunki polityki rozwoju, prowadzonej w długim okresie programowania. Strategia wskazuje główne wyzwania, a także cele rozwojowe regionu do zrealizowania przez samorząd województwa oraz inne podmioty. Stanowi ważny punkt odniesienia dla dokumentów programowych i planistycznych tworzonych na poziomie regionalnym oraz lokalnym.

Określone w tym dokumencie działania mają pobudzać aktywność gospodarczą i wspierać konkurencyjność we wszystkich subregionach województwa mazowieckiego. Mają sprzyjać włączeniu społecznemu oraz racjonalnemu gospodarowaniu przestrzenią i środowiskiem. Założono jak najlepsze wykorzystanie istniejącego potencjału jednostek naukowo-badawczych w Warszawie i w regionie do rozwoju przemysłu wysokiej technologii, w szczególności w branży fotoniki i optoelektroniki, technologii informacyjno-komunikacyjnych (TIK) i kosmicznych z ukierunkowaniem na eksport. Zakłada się również wykorzystanie rozwiniętego rolnictwa do stymulowania rozwoju obszarów wiejskich przez zwiększanie znaczenia produkcji i przemysłu oraz przetwórstwa rolno-spożywczego. Sukces województwa mazowieckiego nie jest możliwy bez wykorzystania kapitału ludzkiego w tworzeniu nowoczesnej gospodarki. Rozwój wyższego i średniego szkolnictwa zawodowego stanowić będzie podstawę innowacyjnej gospodarki.

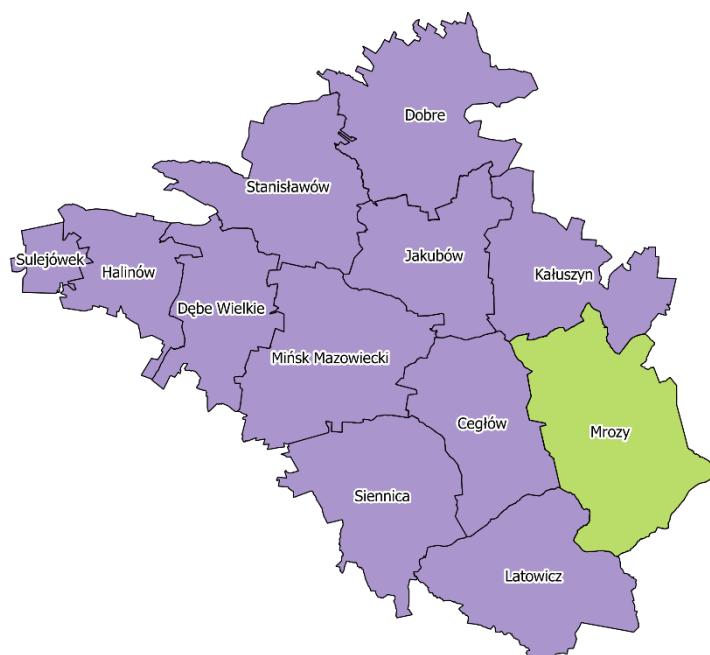
REGIONALNY PROGRAM OPERACYJNY WOJEWÓDZTWA MAZOWIECKIEGO NA LATA 2014 – 2020

Program ten stanowi narzędzie realizacji polityki rozwoju prowadzonej przez Samorząd Województwa Mazowieckiego. Najważniejszym jego celem jest zwiększenie konkurencyjności gospodarki regionu w oparciu o jej potencjał i zasoby.

W tym dokumencie określono następujące priorytety, wyznaczające kierunki wsparcia ze środków UE: wzrost aktywności przedsiębiorstw w zakresie badań i rozwoju oraz większe wykorzystanie jej efektów przez polską gospodarkę, wzrost wykorzystania usług elektronicznych, wzrost innowacyjności sektora MŚP, poprawa wydajności energetycznej w budynkach instytucji publicznych i mniejsza emisja, skuteczniejsze zapobieganie klęskom żywiołowym i efektywniejsza ochrona środowiska, rewitalizacja gospodarcza i społeczna zdegradowanych obszarów miejskich i zwiększenie dostępności do opieki medycznej, zwiększenie dostępności transportu i rynku pracy w regionie, zwiększenie kapitału ludzkiego na rzecz rozwoju gospodarczego.

OGÓLNA CHARAKTERYSTYKA

Gmina Mrozy położona jest w środkowo-wschodniej części województwa mazowieckiego, przy wschodniej granicy powiatu mińskiego. Pod względem obszarowym jest największą gminą powiatu mińskiego. Zajmuje powierzchnię 145 km², rozciągającą się na długości ok. 15 km i szerokości ok. 10 km. Graniczy z gminami: od zachodu z gminą Ceglów, od północy z gminą Kałuszyn, od wschodu z gminą Kotuń, od południowego wschodu z gminą Wodynie i od południowego zachodu z gminą Latowicz.



Rys. 2 Położenie gminy Mrozy w powiecie mińskim (źródło: opracowanie własne)

Zgodnie z podziałem fizjograficznym Polski wg prof. J. Kondrackiego gmina Mrozy położona jest w obrębie wysoczyzny połudowcowej, na terenie mezoregionów: Obniżenie Węgrowskie (wschodnia część gminy) i Wysoczyzna Kałuszyńska (część zachodnia). Obie jednostki należą do makroregionu Nizina Południowopodlaska, podprowincja Niziny Środkowopolskie, prowincja Niż Środkowoeuropejski, podobszar Pozaalpejska Europa Zach. I, obszar Europa. Obszar gminy poprzecinany jest dolinami rzek Witówka I, Witówka II, Witówka, Witkówka i Kostrzyń oraz położony jest na terenie dwóch dorzeczy: Kostrzyń – Liwiec – Bug – Wisła oraz Świder - Wisła. Położenie geograficzne centralnego punktu gminy (przyjmujemy, że jest to punkt zlokalizowany w okolicy północnej granicy rezerwatu „Florjanów”) wyznaczają współrzędne 21°52'53” długości geograficznej wschodniej i 52°7'05” szerokości geograficznej północnej.

W skład gminy wchodzi 26 miejscowości tworzących 28 sołectw: Borki (409,97 ha), Choszcze (530,68 ha), Dąbrowa (214,60 ha), Dębówce (825,81), Gójszcz (664,61), Grodzisk (591,55 ha), Guzew (750,55 ha), Jeruzal (694,47 ha), Kołacz (137,66 ha), Kruki (190,16 ha), Kuflew (714,02 ha), Lipiny (945,98 ha), Lubomin (136,43 ha), Łukowiec (1002,15 ha), Mała Wieś (945,17 ha), Mrozy (3 sołectwa – 772,59 ha), Natolin (45,07 ha), Płomieniec (719,70 ha),

Porzewnica (58,48 ha), Rudka (337,92 ha), Skruda (351 ha), Sokolnik (661,47), Topór (1641,71 ha), Trojanów (643,35 ha), Wola Paprotnia (188,39 ha), Wola Rafałowska (322,27 ha).

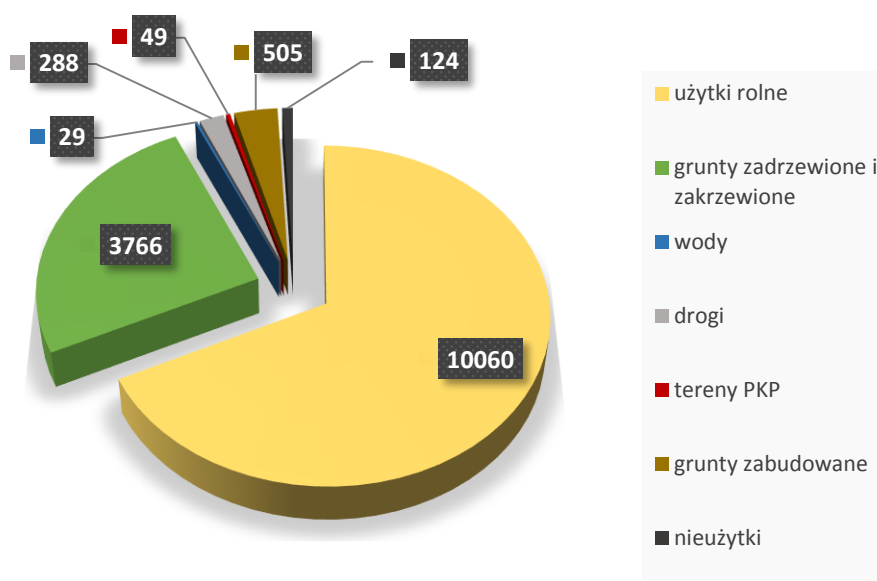


Rys. 3 Miejscowości gminy Mrozy

Siedziba gminy znajduje się w miejscowości Mrozy, która od 1 stycznia 2014 r. posiada status miasta. Mrozy oddalone są od centrum Warszawy o 58 km, od Mińska Mazowieckiego o 18 km i od Siedlec o 38 km. Przebiega przez nie linia kolejowa o międzynarodowym znaczeniu Paryż – Moskwa. Dysponują stacją z bocznicą oraz rampą przeładunkową. Od najbliższej drogi krajowej nr 2 dzieli je odległość zaledwie 5 km. Posiadają dogodne tereny dla rozwoju budownictwa i rozwinięte centrum usługowe.

W Gminie Mrozy największy udział w strukturze użytkowania gruntów przypada na użytki rolne. Zajmują one aż 69,45% powierzchni gminy, co daje 10060 ha. Lasy oraz grunty zadrzewione i zakrzewione zajmują 3766 ha, co stanowi blisko 26% powierzchni gminy. Na wody łącznie przypada 29 ha (0,2% pow. gminy), z tego na wody stojące 14 ha, na wody płynące 15 ha. Powierzchnia dróg wynosi 288 ha, czyli 1,99% pow. gminy, powierzchnia

terenów administrowanych przez PKP wynosi 49 ha (0,34%). Grunty zabudowane i zurbanizowane zajmują 505 ha, co daje 3,49% powierzchni gminy. Na nieużytki przypada 124 ha (0,86%)¹.



Rys. 4 Struktura użytkowania gruntów

Centralne obszary gminy Mrozy to rozległe doliny rzeczne Kostrzynia, Witówki i mniejszych cieków wodnych, nie sprzyjające osadnictwu. Pozbawione jakichkolwiek form zabudowy, wykorzystywane są głównie jako łąki i pastwiska. Większość z nich została zmeliorowana. Sieć rowów melioracyjnych łatwo zauważyć, gdyż pokrywają je zadrzewienia śródpolne oraz roślinność szuwarowa. Taki krajobraz zachęca liczne gatunki ptaków i zwierząt, które właśnie tutaj znajdują dla siebie miejsce lęgu i żerowania. Występowanie na tym terenie okresowo wielu cennych i zagrożonych wyginięciem gatunków ptaków przyczyniło się do włączenia centralnego i wschodniego obszaru gminy Mrozy, stanowiącego blisko 50% całego terytorium gminy, do sieci obszarów NATURA 2000.

Wokół centralnie położonych dolin rzecznych ukształtowała się sieć osadnicza gminy. Wszystkie miejscowości gminy tworzą pierścień okalający rozległe użytki zielone, zamknięty za sprawą przebiegających przez nie dróg o znaczeniu powiatowym i gminnym. Na północnym zachodzie położona jest największa miejscowość, stanowiąca zarazem siedzibę gminy – miasto Mrozy. W centrum Mrozów krzyżują się najważniejsze szlaki komunikacyjne, dające gminie połączenie z dużymi ośrodkami rozwoju: dwie drogi powiatowe Kałuszyn – Latowicz i Mińsk Mazowiecki – Mrozy oraz linia kolejowa o międzynarodowym znaczeniu. Połączenie Mrozów z pozostałym obszarem gminy odbywa się za pośrednictwem dróg odchodzących w kierunku południowym i wschodnim, które w rezultacie zamykają się, tworząc wspomniany wyżej pierścień. Wzdłuż tych dróg oraz ich odgałęzień zlokalizowane są pozostałe miejscowości. Odległość między kolejnymi miejscowościami wynosi ok. 1 – 2 km. Najbardziej oddaloną wsią od siedziby gminy jest wieś Dębowce, położona w odległości ok. 25 km od Mrozów.

¹ Dane Starostwa Powiatowego w Mińsku Mazowieckim na dzień 01.01.2013 r.

Poza miejscowością gminną Mrozy i wsią Jeruzal, wszystkie miejscowości gminy posiadają charakter tzw. „ulicówek” – charakter wsi dominujący w polskim krajobrazie. Ich zabudowa rozciąga się wzdłuż przebiegających przez nie dróg. Stosunkowo rzadko występuje dodatkowo zabudowa rozproszona w formie kolonii (Łukówiec, Jeruzal, Płomieniec, Lipiny, Dębowce). Miejscowość gminna Mrozy posiada układ przestrzenny o charakterze miejskim. Zwłaszcza jej południowa część została ukształtowana na podstawie znanej, pochodzącej z przełomu XIX i XX w. koncepcji urbanistycznej Miasto-Ogród. Układ zabudowy wyznacza siatka promieniście rozchodzących się ulic z silnie wykształconym centrum. Natomiast zabudowa we wsi Jeruzal, posiadającej rodowód średniowiecznego miasteczka, zorganizowana jest wokół rynku, przy którym tradycyjnie, na wzniesieniu usytuowany jest kościół.

Po wschodniej stronie doliny Witówki, począwszy od wsi Łukówiec aż do wsi Gójszcz i dalej poza teren gminy Mrozy rozciąga się pasmo pięciu zwartych kompleksów leśnych. Jest to bardzo ważny ciąg ekologiczny, charakteryzujący się licznymi walorami przyrodniczymi. Oddzielne pasmo tworzy uroczysko „Bernatowizna” z rezerwatem przyrody „Rudka Sanatoryjna” oraz połączone z nią uroczysko „Pagórki”. Na terenie wspomnianych uroczysk leśnych w obrębie gminy Mrozy zostało utworzonych aż 6 rezerwatów przyrody.



Fot. 1 Gójszcz (źródło: Archiwum GCK)

HISTORIA

Historia osadnictwa na terenach stanowiących dzisiaj gminę Mrozy sięga czasów wczesnośredniowiecznych, czego dowodzi wczesnośredniowieczne grodzisko we wsi Grodzisk oraz niezidentyfikowane chronologicznie ślady grodu w Kuflewie.

W wieku XVI wśród stopniowo przekształcanej na potrzeby produkcji rolniczej puszczy mazowieckiej wyrosły dwa ośrodki miejskie, służące rozwojowi handlu i rzemiosła – pierwszy w Kuflewie w 1526 r. a drugi w Żeliszewie (późniejszym Jeruzalu) w 1553 r. Lokacja obydwu ośrodków, odbywająca się na prawie magdeburskim, została poprzedzona utworzeniem w tych osadach parafii.

Wokół miast rozwinęły się wsie folwarczne, wchodzące w skład majątków ziemskich, dziedziczonych z pokolenia na pokolenie, sprzedawanych kolejnym właścicielom bądź zapisanych w testamencie zasłużonym przyjaciółom. Do sławnych właścicieli ziemskich ziem należących dzisiaj do gminy Mrozy zaliczyć należy ród Cieszkowskich z Łukówca (związany z Augustem Cieszkowskim), małżonków Dąbrowskich z Kuflewa (w tym Bronisława, syna Henryka – wodza Legionów Polskich i autora hymnu narodowego).

Wiek XIX, naznaczony z jednej strony wojnami i kolejnymi powstaniem a z drugiej rozwojem cywilizacyjnym napędzanym maszyną parową, przyniósł upadek małych miasteczek. Kres miast Kuflew i Jeruzal nastąpił niedługo po wybudowania szosy Warszawa – Siedlce – Terespol w 1820 r.

Podczas gdy dawne ośrodki osadnicze upadały, powstawały nowe o zupełnie innym już charakterze. Pod koniec XVIII w. wzrasta znaczenie osady młyńskiej o nazwie Mrozy, zlokalizowanej na rzece nazywanej wówczas Trytwa. Rozwój Mrozów znacząco przyspieszyła wspomniana wcześniej budowa szosy terespolskiej oraz uruchomiona w 1866 r. kolej żelazna Paryż – Moskwa. Do Mrozów, wtedy w dużej części zamieszkałych przez niemieckich kolonistów, przybywają kolejne grupy mieszkańców, w tym Żydzi pochodzenia rosyjskiego oraz wysiedlone po powstaniu styczniowym polskie rodziny ziemiańskie. Po wybudowaniu w 1908 r. pierwszego w Królestwie Polskim Sanatorium dla piersiowo chorych w pobliskiej Rudce wielokulturowa wieś Mrozy stała się sławną wśród warszawskiej społeczności wsią letniskową. Rozwój letniska został zahamowany przez przynoszącą ogromne straty II wojnę światową.

W 1972 r. zapadła decyzja o utworzeniu z przedwojennych gmin Kuflew i Jeruzal jednej gminy Mrozy z siedzibą w Mrozach. Jednak dopiero po roku 1989 mogła narodzić się podmiotowość, samorządność i odpowiedzialność lokalnej społeczności, która od tamtego czasu dokłada starań, aby stale podnosić jakość swojego życia poprzez budowę infrastruktury, modernizację szkół i rozwój ośrodków społeczno-kulturalnych.

Bogata historia gminy Mrozy znajduje swoje odzwierciedlenie w krajobrazie gminy, który obfituje w wartości zabytkowe. Do największych zabytków należy zaliczyć: Zespół Sanatorium Przeciwgruźliczego w Rudce, dwa zespoły dworsko-parkowe w Kuflewie i Łukówcu oraz zespół sakralny kościoła pw. Św. Wojciecha w Jeruzalu. Warto przy tej okazji zaznaczyć, że to właśnie zabytkowy Jeruzal z gminy Mrozy zasłynął w Polsce jako serialowe Wilkowyje z „Rancza”, stając się miejscem licznych wycieczek fanów serialu. Oprócz zabytków nieruchomych na terenie gminy znajdują się objęte ochroną konserwatorską interesujące, zabytkowe obiekty ruchome, m.in. „Biały słup” w rezerwacie Florianów, pomnik św. Antoniego w parku w Kuflewie czy też pomnik św. Nepomucena przed kościołem w Kuflewie. Poza obiektami wpisanymi do rejestru zabytków gmina zasobna jest także w obiekty zabytkowe, które choć nie zostały wpisane do rejestru, to jednak znajdują się w zainteresowaniu konserwatorskim i tym samym w Gminnej Ewidencji Zabytków. Gminna Ewidencja obejmuje 23 obiekty nieruchome, 35 domów mieszkalnych, 12 obiektów uznanych za miejsca pamięci narodowej oraz aż 231 stanowisk archeologicznych.



Fot. 2 Budynek zabytkowego Sanatorium w Rudce (źródło: Archiwum GCK)

DEMOGRAFIA

Miasto i gminę Mrozy zamieszkuje ponad 8600 mieszkańców. Zmiany w liczbie ludności w latach 1978 – 2012 przedstawia tabela poniżej. Od 1979 r. obserwowano się systematycznie zmniejszanie się liczby mieszkańców gminy. Obecnie odnotowuje się stopniowy, nieznaczny wzrost liczby ludności, co związane jest przede wszystkim z wewnętrzną migracją ludności i osiedlaniem się nowych mieszkańców, doceniających walory lokalizacyjne gminy Mrozy.

Tab. 1. Liczba mieszkańców poszczególnych miejscowości gminy Mrozy w latach 1978-2014².

<i>Lp.</i>	<i>Nazwa miejscowości</i>	<i>1978</i>	<i>1988</i>	<i>2003</i>	<i>2008</i>	<i>2014</i>	<i>Udział w ogólnej liczbie mieszkańców gminy [w%] wg 2014 r.</i>
1	Borki	201	195	151	144	139	1,6
2	Choszcze	87	75	72	67	69	0,8
3	Dąbrowa	203	187	199	186	181	2,1
4	Dębowce	304	248	231	206	192	2,2
5	Gójszcz	242	189	165	163	147	1,7
6	Grodzisk	669	672	647	634	656	7,6

² Dane Urzędu Stanu Cywilnego na dzień 31.12.2012 r.

7	Guzew	391	359	235	241	232	2,7
8	Jeruzal	406	409	347	329	327	3,8
9	Kołacz	100	94	77	62	62	0,7
10	Kruki	146	133	99	94	87	1,0
11	Kuflew	218	219	177	151	153	1,8
12	Lipiny	447	398	376	346	312	3,6
13	Lubomin	155	124	117	111	109	1,3
14	Łukówiec	419	385	329	314	296	3,4
15	Mała Wieś	523	523	460	438	434	5,0
16	Mrozy	2547	2935	3229	3363	3468	40,2
17	Natolin	46	47	45	41	39	0,5
18	Płomieniec	165	157	121	131	122	1,4
19	Porzewnica	62	55	40	36	38	0,5
20	Rudka	224	209	194	175	151	1,7
21	Skruda	189	148	105	100	106	1,2
22	Sokolnik	569	516	428	419	408	4,7
23	Topór	261	213	168	153	134	1,6
24	Trojanów	257	220	192	184	178	2,1
25	Wola Paprotnia	209	203	195	204	232	2,7
26	Wola Rafałowska	381	349	307	335	357	4,1
Ogółem		9421	9262	8706	8627	8629	100,00

Tab. 2 Struktura ludności wg ekonomicznych grup wieku w gminie Mrozy

Lata	2001	% ogółu	2014	% ogółu
Ludność w wieku przedprodukcyjnym	2138	24,2	1683	19,5
Ludność w wieku produkcyjnym	5064	57,3	5431	62,9
Ludność w wieku poprodukcyjnym	1634	18,5	1515	17,6
Razem	8836	100	8629	100

Z danych demograficznych gminy Mrozy wynika, że zmniejszeniu ulega udział osób w wieku przedprodukcyjnym w ogólnej liczbie mieszkańców. W ciągu ostatnich lat nieznacznie wzrósł odsetek osób w wieku produkcyjnym, jednak jest to wzrost, który w ciągu kilkunastu lat przełoży się z kolei na wzrost i to znaczący liczby osób w wieku poprodukcyjnym. Ogólnokrajowe tendencje pokazują, że stale zmniejsza się liczba urodzeń i wzrasta średnia długość życia mieszkańców. Są to tendencje bardzo niepokojące, wymuszające zmiany w wielu sferach życia społeczno-gospodarczego tak kraju jak i gminy. Na przykład zachodzi potrzeba racjonalizacji sieci placówek oświatowych włącznie z koniecznością zmiany przeznaczenia obiektów dotychczas wykorzystywanych na ten cel. Z drugiej strony wzrost liczby osób w wieku poprodukcyjnym i jednocześnie wydłużenie średniej długości życia mieszkańców każe kłaść większy nacisk na organizację systemu opieki zdrowotnej oraz rozwój usług opiekuńczych. Z tego płynie jasny wniosek, że jednym z obszarów zainteresowania gminy powinno być wspieranie aktywnej starości.

ŚRODOWISKO NATURALNE

RZEŻBA TERENU

Gmina Mrozy posiada dosyć urozmaiconą rzeźbę terenu. Wysokości bezwzględne wahają się od około 140 m n.p.m. w dolinie Witówki do ponad 190 m n.p.m. na wzgórzach w rejonie wsi Wola Paprotnia i Kruki. Wysokości względne dochodzą do ponad 30 m. Wyraźnie zachowały się następujące formy polodowcowe³:

- wysoczyzny morenowe płaskie o małych, do 0,5% spadkach terenu między Płomieńcem a Jedliną oraz na zachód od wsi Topór (między wsią a lasem);
- wzgórza i pagóry moreny czołowej o zróżnicowanym urzeźbieniu, różnych wysokościach względnych (od 5 do 30 m) oraz nachyleniu zboczy (5-10% i mniejszych), najczęściej występujące w formie izolowanych wzgórz, np. lasy na północ i zachód od wsi Borki, wzdłuż drogi między Płomieńcem a Lipinami, zachodnia część wsi Guzew;
- ozy, będące wzgórzami o wydłużonym kształcie w postaci wałów o wysokości względnej 2-15 m i nachyleniu zboczy 5-10%, ich klasyczna postać występuje w rezerwacie „Florianów” oraz w lasach przylegających do wsi Borki, najciekawsze krajobrazowo ozy rozciągają się na północ i południe od wsi Jeruzal, we wsi Choszcze oraz wzdłuż zachodniej granicy gminy począwszy od zachodnich terenów Mrozów przez Sokolnik, Kuflew aż do wsi Jeruzal;
- kemy, będące dość regularnymi wzgórzami otoczonymi obniżeniami o wysokościach względnych od 5 do 10 m i nachyleniu zboczy 5-10%, lokalnie mniejszych, ciąg form kemowych znajduje się w okolicy wsi Grodzisk,
- obniżenia powytopiskowe o zróżnicowanej wielkości w kształcie nieregularnych niecek o dość wyrównanym dnie, najbardziej rozległe obniżenia występują w dolinach rzek: Witówki, Witówki II, Witkówki i Kostrzynia.

Oprócz form polodowcowych na terenie gminy występują liczne i ciekawe formy eoliczne. Są to głównie wydmy w postaci parabolicznych i wydłużonych wałów. Oczywiście najciekawsze formy znajdują się na terenie rezerwatu „Florianów”, który powstał dla ich ochrony oraz na terenie całego Uroczyska Jeziorek.

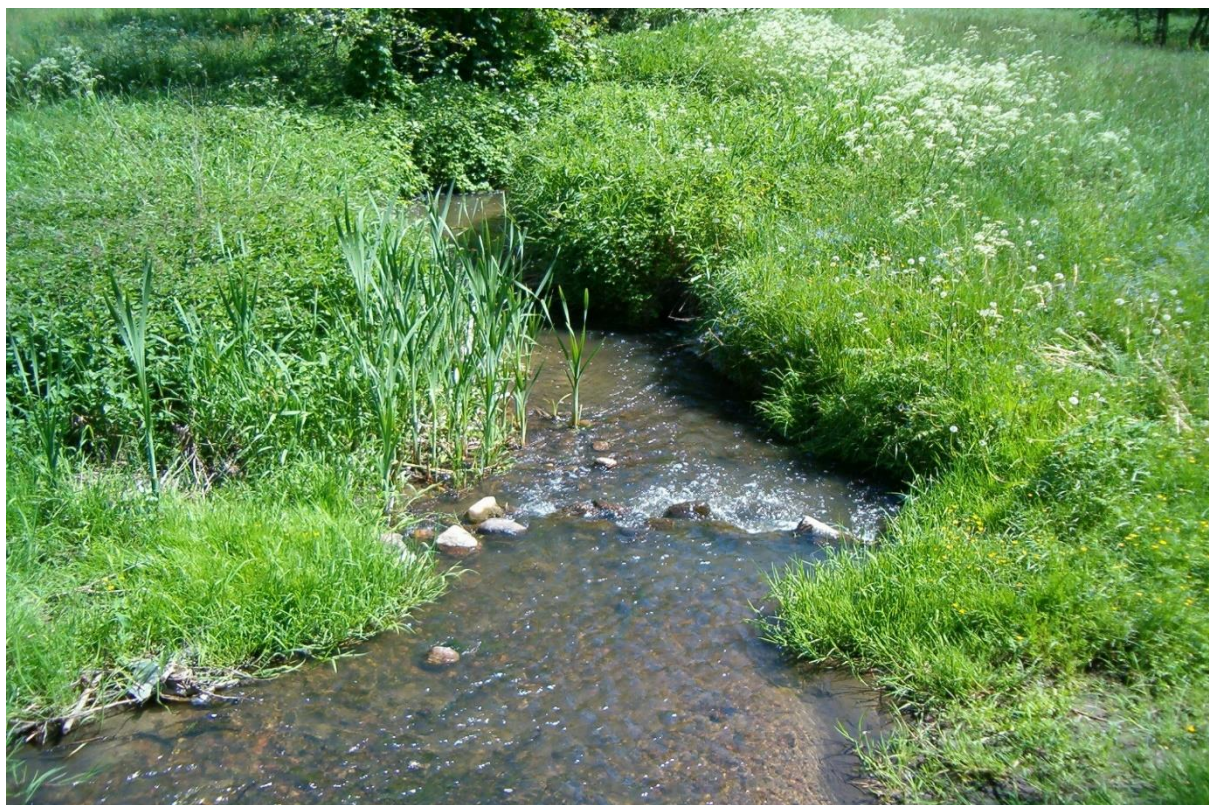
WODY

Duża część obszaru gminy to rozległe doliny rzeczne przepływających cieków: Witówki, Witówki I, Witówki II (zwanej Trytwą), Witkówki, Kostrzynia. Wszystkie wymienione wyżej rzeki stanowią za pośrednictwem Kostrzynia dopływ Liwca, Bugu i Wisły. Jednak nie tylko one są odpowiedzialne za odwadnianie terenu gminy Mrozy. Na południe od linii wyznaczonej przez miejscowości Lipiny – Jeruzal – Podciernie (gmina Cegłów) wody gminy Mrozy kierowane są do rzeki Świder i nią do Wisły. Najważniejszy kanał dla tego obszaru rozciąga się wzdłuż granicy z gminą Latowicz.

Rzeki Kostrzyn oraz Witówka posiadają charakter cieku uregulowanego z rozbudowaną siecią rowów melioracyjnych. Naturalny charakter cieku zachowuje przepływająca przez Mrozy Witówka II oraz przepływająca przez Gójszcz Witkówka.

³ *Zmiana Studium uwarunkowań i kierunków zagospodarowania przestrzennego gminy Mrozy, Część II - Uwarunkowania, Zakład Planowania Przestrzennego i Badań Ekologicznych „EKOS”, Siedlce 2012, s. 19*

W wyniku piętrzenia rzeki Witówka II w Mrozach zostały utworzone zbiorniki wodne. Jednym z nich jest zbiornik retencyjny w Mrozach odbudowany przez gminny samorząd w 2008 r. na miejscu dawnego, zdewastowanego zbiornika wodnego w sąsiedztwie stadionu sportowego. Obok funkcji retencyjnej zbiornik wykorzystywany jest do celów rekreacyjnych. Służyć temu jego rozwijające się otoczenie sportowo-rekreacyjne, obejmujące obecnie park, stadion z kompleksem boisk oraz stację tramwaju konnego.



Fot. 3 Rzeka Witkówka w Gójszczu (fot. UMiG Mrozy)

W północno-wschodniej części gminy w rejonie wsi Gójszcz, pomiędzy pagórkowatymi wzniesieniami rozciągają się stawy, które dobrze widoczne z okalających je wzgórz nadają całej okolicy niepowtarzalny charakter. Są to głównie stawy hodowlane, ostatnio wykorzystywane również do celów rekreacyjnych. Ich obecność wraz z urozmaiconą rzeźbą terenu sprzyja powstawaniu zabudowy letniskowej. Kompleks stawów hodowlanych znajduje się również w południowo-wschodniej części gminy we wsi Dębowce. Zarówno stawy w Gójszczu jak i Dębowcach uznawane są w klasyfikacji przyrodniczej za obszary o randze krajowej. Oprócz stawów hodowlanych na terenie gminy spotkać można liczne oczka wodne, zbiorniki powyrobiskowe, jak te w zachodniej części Mrozów czy w północnej części wsi Jeruzal oraz stawy przydworskie w Kuflewie i Łukówcu.

Obszar gminy uznaje się za zasobny w wody podziemne. Wyróżnia się dwa poziomy użytkowe wodonośne wód słodkich: czwartorzędowe i trzeciorzędowe. Dominuje poziom czwartorzędowy. Ze względu na urozmaiconą rzeźbę terenu gminy zwierciadło wód gruntowych położone jest na różnej głębokości. W dolinach rzecznych poziom tych wód układa się na głębokości 1-2 m. Na terenach bezpośrednio sąsiadujących z dolinami rzeczными zwierciadło wód zalega na głębokości 2-3 m. Zaś na obszarze wysoczyzn oraz terenów wyniesionych zwierciadło wód znajduje się znacznie głębiej, poniżej 3 m. Na przykład na terenie Woli Rafałowskiej głębokość zwierciadła wody może sięgać 13,3 m. Tak niski poziom zwierciadła wód gruntowych sprzyja rozwojowi budownictwa, ale nie sprzyja rozwojowi

rolnictwa. Stąd wiele gleb na terenie gminy Mrozy, zwłaszcza tych położonych na wzniesieniach cierpi na okresowe susze, co zmusza do odchodzenia od rolniczego wykorzystywania tych terenów. Największe gospodarstwa rolne rozwijają się na bazie terenów położonych w obniżeniach i dolinach rzecznych.

Jakość wód na terenie gminy Mrozy stopniowo się poprawia. Wpływ na to ma głównie ekstensyfikacja rolnictwa, podnoszenie świadomości ekologicznej mieszkańców oraz działania inwestycyjne nastawione na ochronę środowiska. Ważną rolę w zapewnianiu dobrej jakości lokalnych wód spełniają dwie oczyszczalnie ścieków – w Mrozach i Jeruzalu. Mieszkańcy wszystkich miejscowości gminy Mrozy korzystają z wody na cele bytowo-gospodarcze dostarczanej im z gminnego wodociągu, którego ujęcie znajduje się we wsi Piaseczno w gminie Ceglów. Jakość dostarczanej wody spełnia wymagane normy wody do picia.

LASY

Lasy w gminie Mrozy, zajmujące ok. 26% powierzchni gminy, przedstawiają dużą wartość przyrodniczą. Świadczy o tym ustanowienie w ich obszarze aż sześciu rezerwatów przyrody. Gmina posiada pięć zwartych kompleksów leśnych (sześć uroczysk), składających się w większości z lasów państwowych. Największy z nich, to Uroczysko Jeziorek, który łącznie z przylegającymi fragmentami lasów prywatnych zajmuje ponad 1100 ha. W części południowo-wschodniej tego kompleksu znajduje się rezerwat „Rogoźnica” a w części północno-wschodniej rezerwat „Barania Ruda”. Na południowy zachód Uroczyska Jeziorek z rezerwatem przyrody „Torfowisko Jeziorek” znajduje się Uroczysko Florianów wraz z rezerwatem o tej samej nazwie, który łącząc się poprzez lasy chłopskie z niewielkim Uroczyskiem Płomieniec tworzy następny kompleks o powierzchni 700 ha. Trzy mniejsze kompleksy leśne znajdują się w północnej części gminy, a są to: Uroczysko Bernatowizna z rezerwatem „Rudka Sanatoryjna” (łączna pow. kompleksu 140 ha), Uroczysko Pagórki (wraz z przylegającymi lasami chłopskimi zajmuje ok. 160 ha) oraz Uroczysko Gójszcz z rezerwatem „Przełom Witówki” (pow. kompleksu 200 ha). W części północno-wschodniej gminy między Uroczyskiem Gójszcz a Uroczyskiem Jeziorek w dużym rozproszeniu występują małe kompleksy lasów niepaństwowych. Podobnie w części zachodniej i środkowej gminy pojedynczo porzrucane są fragmenty lasów chłopskich.

Gatunkiem drzew dominującym w miejscowych lasach, jak przystało na obszar nizin, jest sosna. Drzewostany sosnowe dominują na blisko 64,7% powierzchni leśnej. W rejonach dolin rzecznych dosyć często można spotkać drzewostany olchowe. Łącznie zajmują ok. 23,2% powierzchni leśnej gminy. Dużo mniejszy, choć zauważalny w ogólnej strukturze lasów jest udział drzewostanów brzożowych – 6,5% oraz dębowych 4,6%⁴. Lasy gminy Mrozy nie wyglądają jednak jak leśne manufaktury. Różnorodność zapewniają gatunki domieszkowe takie, jak jesion, lipa, jawor, dąb (w drzewostanach sosnowych), buk, świerk, lipa, wiąz oraz jodła, z której słynie rezerwat „Rudka Sanatoryjna”. Należy podkreślić, że występowanie jodły w tej szerokości geograficznej, na izolowanym stanowisku stanowi ewenement, zasługujący na ochronę rezerwatową. Tutejsze leśne ekosystemy są także wzbogacone o warstwę podszytu, którą najczęściej tworzą: kruszyna, leszczyna, jarzębina, czeremcha, jałowiec, bez czarny, brzoza, osika, porzeczką czerwoną, grab, trzmielina europejska.

⁴ Tamże, s. 31

Struktura wiekowa oraz jakość techniczna drzew znacznie lepiej przedstawia się w lasach państwowych niż prywatnych, które narażone są na dużo większą i nieplanową eksploatację. W związku z tym przewaga lasów państwowych w gminie Mrozy (80% do 20%) pozytywnie oddziałuje na wartości przyrodnicze tutejszych ekosystemów leśnych. Na pewno są sprawniejsze w odnawianiu się, bardziej sprzyjające osiedlaniu się zwierząt, zasobniejsze w energię a przede wszystkim piękniejsze dla oka. Poza tym w takich lasach rosną najszlachetniejsze grzyby. Jeśli ktoś chce się o tym przekonać, to radzimy w okresie grzybobrania wybrać się do lasów w okolicach wsi Topór i Borki. W czerwcu i lipcu zachęcamy zaś do skorzystania z jagodowego urodzaju tamtejszych terenów.



Fot. 4 Rezerwat przyrody „Rudka Sanatoryjna” (fot. UMiG Mrozy)

UŻYTKI ZIELONE

Ze względu na rozległe doliny rzeczne, gmina Mrozy wyróżnia się na tle innych gmin tej części Mazowsza bardzo dużym udziałem użytków zielonych w ogólnej strukturze użytkowania gruntów. Łąki i pastwiska stanowią przeszło 28% ogólnej powierzchni gminy, podczas gdy w gminach dawnego województwa siedleckiego stanowią one nie więcej niż 15%. Łąki położone w dolinach rzek mają największe znaczenie pod względem przyrodniczym. Pomimo silnego przekształcenia tych terenów, to znaczy uregulowania rzek i poprowadzenia sieci melioracji, nadal są to tereny bardzo cenne. Przede wszystkim działają jak gąbka, która retencjonuje w sobie ogromne ilości wody. Są także sprawnym filtrem oczyszczającym powietrze. Nie tylko drzewa, ale również i użytki zielone akumulują w sobie dwutlenek węgla i produkują tlen. Działają jak ogromne kanały napowietrzające. Ponadto stanowią miejsca lęgowe dzikiego ptactwa, objęte w dzisiejszych czasach szczególną troską ze względu na rosnące zagrożenie bioróżnorodności.

Ingerencja w naturalność dolin rzecznych gminy Mrozy doprowadziła jednak do zmiany ich pierwotnych zespołów roślinnych. Obecnie powierzchniowo dominują wśród zespołów łąkowych i pastwiskowych łąki owsicowe, ostrożeńcowe i zbiorowiska ziołoroślne, złożone z

wysokich roślin dwuliściennych. Miejscami, głównie w korycie rzeki, na starorzeczach i w torfiakach występują zbiorowiska wodne i szuwarowe. Na całym obszarze łąk występują łożowiska - najczęściej w formie niewielkich kęp. Gdzieniedzie w niewielkich płatach rosną olsy i łągi olszowo-jesionowe. Do naturalnie występujących roślin na łąkach gminy Mrozy należy zaliczyć: czermień błotna *Calla palustris*, turzyca długokłosa *Carex elongata*, wierzbowica bladuróżowa *Epilobium roseum*, wełnianka wąskolistna *Eriophorum angustifolium*, wełnianka pochwowata *Eriophorum vaginatum*, bagno zwyczajne *Ledum palustre*, karbieniec pospolity *Lycopus europaeus*, psianka słodkogórz *Solanum dulcamara*.

OCHRONA PRZYRODY

Dla ochrony najcenniejszych zasobów przyrodniczych gminy Mrozy zostały ustanowione różne formy ochrony. Mnogość ich oraz bardzo duży obszar gminy (blisko 80%), który pokrywają świadczy o bardzo dużej wartości przyrodniczej tutejszych terenów. Niektóre formy ochrony, takie jak rezerваты czy pomniki przyrody, są od dawna bardzo dobrze znane. Niektórych, takich jak obszary europejskiej sieci NATURA 2000, dopiero się uczymy. Postaramy się pokrótce przedstawić wszystkie te formy ochrony. Pokażemy ogromne bogactwo miejscowo występujących roślin i zwierząt oraz szanse, jakie stwarza współdziałanie na rzecz ich ochrony.

REZERWATY PRZYRODY

„Rudka Sanatoryjna” – rezerwat przyrody leśny, o pow. 125,64 ha, utworzony w dniu 25 sierpnia 1964 r. Jest drugim co do wielkości rezerwatem jodły w województwie mazowieckim. Położony jest w sąsiedztwie południowo-wschodniej granicy miejscowości Mrozy. Obejmuje ochroną najlepiej zachowane i najdalej wysunięte na północny wschód drzewostany jodły pospolitej rosnące wyspowo poza granicami naturalnego jej występowania, w drzewostanach różnych zbiorowisk grądowych.

„Florjanów” – rezerwat przyrody geologiczny, o powierzchni 406,04 ha, utworzony w dniu 8 lipca 1991 r. celem zachowania interesujących form geomorfologicznych pochodzenia lodowcowego i wodnolodowcowego.

„Rogoźnica” – rezerwat przyrody torfowiskowy, o powierzchni 77,89 ha, utworzony w dniu 21.12.1998 r. celem ochrony dobrze zachowanego kompleksu olsów położonych w dolinie Kostrzynia oraz śródleśnego bagna.

„Torfowisko Jeziorek” – rezerwat przyrody torfowiskowy, utworzony w dniu 31 października 2012 r. celem zachowania ze względów naukowych kompleksu wodno-torfowiskowego z przyległymi borami bagiennymi oraz stanowiskami chronionych a także zagrożonych gatunków roślin i zwierząt. Zajmuje obszar o powierzchni 6,8 ha.

„Przełom Witówki” – rezerwat przyrody florystyczny, o powierzchni 92,30 ha, utworzony w 1995 r. celem ochrony dobrze wykształconych zbiorowisk roślinnych porastających dolinę rzeki Witówki wraz z jej dopływami i najbliższym otoczeniem. Położony jest w odległości ok. 6 km na północny wschód od wsi Grodzisk, na terenie uroczyska Gójszcz. Graniczy od strony zachodniej ze stawami w Gójszczu a od strony wschodniej ze stawami w Gołębiówce (gmina Kałuszyn).

„Barania Ruda” rezerwat przyrody leśny, uznany w dniu 16 lutego 2015 r. celem zachowania cennych zbiorowisk roślinnych, w tym zespołów roślinności torfowiskowej, lasów łągowych i olsów z licznymi gatunkami chronionymi..

OBSZAR CHRONIONEGO KRAJOBRAZU

Teren gminy Mrozy w blisko 80% należy do Mińskiego Obszaru Chronionego Krajobrazu, utworzonego w dniu 21 października 1986 r. Gmina znajduje się we wschodniej części tego

obszaru. MOCHK rozciąga się między 21° 30' - 21° 50' długości geograficznej wschodniej i 52° 05' - 52° 16' szerokości geograficznej północnej. Oprócz gminy Mrozy MOCHK swoimi granicami obejmuje także gminy: Halinów, Dębe Wielkie, Mińsk Mazowiecki, Siennica, Cegłów, Jakubów, Kałuszyn i Kotuń oraz od 1992 r. miasto Sulejówek.

Celem utworzenia tego obszaru była ochrona mało zniekształconego środowiska przyrodniczego, zachowującego zdolności równowagi biologicznej.

POMNIKI PRZYRODY

Na terenie gminy Mrozy licznie występują pomniki przyrody. Są to okazałych rozmiarów drzewa albo całe aleje. Do nich zaliczamy⁵:

Tab. 3 Pomniki przyrody na terenie gminy Mrozy

Lp.	Nazwa pomnika przyrody	Miejscowość	Nr działki ewidencyjnej
1	Dąb szypułkowy <i>Quercus robur</i>	Choszcze	408
2	Dąb szypułkowy <i>Quercus robur</i>	Dębowce - Rudka	999/12
3	Lipa drobnolistna <i>Tilia cordata</i>	Gójszcz	405
4	Sosna pospolita <i>Pinus silvestris</i>	Grodzisk	348
5	Lipa drobnolistna <i>Tilia cordata</i>	Kuflew	642
6	Dąb szypułkowy <i>Quercus robur (10 szt.)</i>	Kuflew	1095
7	Grab pospolity <i>Carpinus betulus</i>	Kuflew	1095
8	Lipa drobnolistna <i>Tilia cordata (77 szt.)</i>	Kuflew	1095
9	Sosna wejmutka <i>Pinus strobus</i>	Kuflew	1095
10	Sosna pospolita <i>Pinus silvestris</i>	Rudka	354
11	Lipa drobnolistna <i>Tilia cordata (2 szt.)</i>	Mała Wieś (w otoczeniu Kościoła Rzymsko – Katolickiego)	407
12	Klon pospolity <i>Acer platanoides</i>	Mrozy	625/5
13	Brzoza brodawkowata <i>Betula verrucosa (3 szt.)</i>	Mrozy	628
14	Buk pospolity <i>Fagus sylvatica</i>	Mrozy	699/1
15	Dąb szypułkowy <i>Quercus robur</i>	Mrozy	808
16	Czereśnia ptasia <i>Prunus avium</i>	Rudka	1/6
17	Dąb szypułkowy <i>Quercus robur (13 szt.)</i>	Rudka	1/6
18	Jodła pospolita <i>Abies (3 szt.)</i>	Rudka	1/6
19	Sosna pospolita <i>Pinus silvestris (2 szt.)</i>	Rudka	1/6

⁵ Dane Urzędu Miasta i Gminy Mrozy, 2014 r.

NATURA 2000

Na terenie gminy Mrozy, po wcześniejszej akceptacji Komisji Europejskiej, Rozporządzeniem Ministra Środowiska z dnia 5 września 2007 r. został ustanowiony obszar **Dolina Kostrzynia** (kod obszaru PLB140009)⁶. Dolina Kostrzynia obejmuje obszar o łącznej powierzchni 14376,1 ha położony w województwie mazowieckim na terenie gmin: Wodynie (1.448,2 ha), Mrozy (6.797,9 ha), Kotuń (3.156,9 ha), Skórzec (1.298,7 ha) i Grębków (1.674,4 ha).

Ostoja wbrew swojej nazwie nie obejmuje tylko doliny rzeki Kostrzyń, ale także przyległe doliny jej dopływów wraz z łąkami, mokradłami, kompleksami stawów rybnych oraz otaczające lasy łęgowe, olsy i zespoły zarośli. Obszar został uznany za ekstensywnie użytkowany rolniczo, stanowiący swego rodzaju cenną przyrodniczo enklawę pośród obszarów silnie przekształconych przez gospodarkę rolną oraz za lokalny korytarz ekologiczny.

Oprócz Doliny Kostrzynia na terenie gminy Mrozy występuje jeszcze jeden obszar Natura 2000, wyznaczony tym razem na podstawie Dyrektywy Siedliskowej. Jest to Specjalny Obszar Ochrony Siedlisk **Rogoźnica** (obszar w całości położony na terenie gminy Mrozy). W dniu 10 stycznia 2011 r. decyzją Komisji Europejskiej został uznany jako obszar mający szczególne znaczenie dla Wspólnoty.

Obszar Rogoźnica zajmuje powierzchnię 153,2 ha. Pokrywa w całości istniejący rezerwat o tej samej nazwie i obejmuje również obszary położone na zachód od tego rezerwatu. Został uznany za jeden z najlepiej zachowanych na Nizinie Południowopodlaskiej obszarów leśnych związanych z siedliskami wilgotnymi.

Środowisko naturalne gminy Mrozy jest jej największym bogactwem. O wysokiej jakości tego środowiska świadczy bardzo duża ilość obszarów objętych różnymi formami ochrony. Takie bogactwo zobowiązuje. Z jednej strony gmina Mrozy musi sprostać zadaniom z zakresu ochrony przyrody a z drugiej musi się rozwijać. Z tego wynika, że musi poszukiwać takich dróg rozwoju, które będą prowadziły do poprawy warunków życia mieszkańców, w tym tworzenia wystarczającej ilości miejsc pracy bez szkody dla środowiska naturalnego. Dynamizacja funkcji mieszkaniowej, racjonalizacja rozmieszczenia stref produkcyjno-usługowych oraz dalszy rozwój turystyki i rekreacji zdają się być najważniejszymi wyznacznikami kierunków polityki rozwojowej gminy Mrozy.

INFRASTRUKTURA TECHNICZNA

Sieć drogową gminy Mrozy tworzą drogi powiatowe i gminne. Drogi gminy Mrozy są o niskiej i średniej jakości technicznej, zaklasyfikowane jako V klasa techniczna. Gmina Mrozy dokłada starań w celu poprawy stanu dróg poprzez budowę nowych dróg o nawierzchni asfaltowej oraz przeprowadzanie okresowych remontów istniejących dróg żwirowych, tłuczniowych i asfaltowych. Przez teren gminy Mrozy przebiegają drogi powiatowe, których długość łącznie wynosi 67,216 km.

Wszystkie miejscowości gminy Mrozy są w całości zwodociągowane. Jako ostatnie zostały zwodociągowane w 2008 r. wsie Topór i Porzewnica. Długość sieci wodociągowej na koniec 2014 r. wynosiła 135,7 km a ilość przyłączy wodociągowych 2860 szt.⁷ Wodociąg gminny zaopatrywany jest ze stacji uzdatniania wody w Piasecznie (na terenie gminy Ceglów), stanowiącej współwłasność gmin Mrozy, Ceglów i Latowicz. Dostarczana wodociągiem woda

⁶ Rozporządzenie Ministra Środowiska z dnia 5 września 2007 r. zmieniające rozporządzenie w sprawie obszarów specjalnej ochrony ptaków Natura 2000 (Dz. U. z 2007 r. Nr 179, poz. 1275)

⁷ Dane Urzędu Miasta i Gminy Mrozy na dzień 31.12.2014 r.

posiada jakość odpowiadającą normom, a jej ilość pokrywa zapotrzebowanie na cele bytowo-gospodarcze i przeciwpożarowe.

Sieć kanalizacyjną posiada praktycznie cała miejscowość Mrozy. Jej długość na koniec 2014 r. wynosiła 33,68 km i obejmowała ok. 968 przyłączy⁸. W najbliższych latach planuje się stopniową rozbudowę sieci kanalizacyjnej w ramach aglomeracji⁹ Mrozy oraz rozbudowę sieci kanalizacyjnej w aglomeracji Jeruzal. Na terenach nieskanalizowanych ścieki są gromadzone w przydomowych zbiornikach bezodpływowych a następnie wozami asenizacyjnymi wywożone do oczyszczalni ścieków albo poddawane oczyszczaniu w przydomowych oczyszczalniach ścieków. Obecnie funkcjonują dwie gminne, mechaniczno-biologiczne oczyszczalnie ścieków w miejscowości Mrozy o przepustowości 600 m³/d oraz w Jeruzalu o przepustowości 110 m³/d. W miarę rozbudowy sieci kanalizacyjnej w aglomeracji Mrozy znajdzie konieczność rozbudowy oczyszczalni ścieków w celu zwiększenia jej przepustowości nawet do 1200 m³/d.

Od 01.06.1999 r. na terenie całej gminy Mrozy, w tym w miejscowości Mrozy, działa system gospodarowania odpadami oparty o ich selektywną zbiórkę. Segregacja odbywa się u źródła. Od lipca 2013 r. na mocy ustawy władztwo nad odpadami przejęła gmina, która wykorzystując wieloletnie doświadczenie w tym zakresie, organizuje cały system zbierania odpadów oraz przekazywania ich do utylizacji i ponownego wykorzystania.

Gospodarstwa zaopatrywane są w ciepło z lokalnych kotłowni opalanych przeważnie węglem kamiennym, rzadziej olejem, gazem płynnym, drewnem.

Zasilanie w energię elektryczną SN 15 kV na obszarze gminy odbywa się ze stacji 110/15 kV w Mrozach. W stanach awaryjnych część obszaru gminy zasilana jest także ze stacji w Mińsku Mazowieckim, Pilawie, Garwolinie oraz Stoczku Łukowskim. Dostawa energii elektrycznej średniego napięcia 15 kV z w/w stacji 110/15 kV odbywa się systemem magistralnych linii napowietrznych, łączących w układzie zamkniętym sąsiednie stacje zasilania rezerwowego i podstawowego. W skład lokalnych systemów zasilania wchodzi: stacja transformatorowa 15/0,4 kV, linie średniego napięcia 15 kV zasilane promieniowo z linii magistralnych i linie niskiego napięcia 380/220 V z przyłączami. Stacja w Mrozach posiada duże rezerwy mocy oraz możliwość wprowadzania nowych linii magistralnych z rozdzielni SN tej stacji.

Gmina Mrozy posiada bardzo dobrze rozwiniętą sieć telefoniczną z centralami w Mrozach, Woli Rafałowskiej, Dąbrowie, Kuflewie, Kołaczu, Jeruzalu i Lipinach. Wyposażone w odpowiednie urządzenia centrale pozwoliły na utworzenie Bezprzewodowej Lokalnej Sieci Urzędu Miasta i Gminy Mrozy zapewniającej bezpłatny dostęp do Internetu. Sieć ta pokrywa ok. 80% powierzchni gminy i opiera się na punktach dostępowych zlokalizowanych w Mrozach, Grodzisku, Krukach, Woli Rafałowskiej, Woli Paprotniej, Skudzie, Sokolniku, Guzewie, Trojanowie, Małej Wsi, Płomieńcu, Jeruzalu i Dębowcach. W 2013 r. został zrealizowany bardzo duży projekt z zakresu przeciwdziałania wykluczeniu cyfrowemu sfinansowany w całości ze środków unijnych, w ramach którego została wybudowana infrastruktura obejmująca pięć masztów (w tym 3 o wysokości 30 m i dwa o wysokości 20 m) z zamontowanymi urządzeniami do dystrybucji sygnału internetowego. Infrastruktura w tym momencie wykorzystywana jest przez jednostki organizacyjne gminy Mrozy i wytypowanych uczestników projektu zagrożonych wykluczeniem cyfrowym, jednak już wkrótce pozwoli na pokrycie całego obszaru gminy sygnałem internetowym, z którego będą mogli bezpośrednio korzystać mieszkańcy.

⁸ Tamże

⁹ Aglomeracja oznacza teren, na którym zaludnienie lub działalność gospodarcza są wystarczająco skoncentrowane, aby ścieki komunalne były zbierane i przekazywane do oczyszczalni ścieków komunalnych (zgodnie z art. 4 3, ust. 2 ustawy z dnia 18 lipca 2001 r. Prawo wodne, Dz. U. z 2001 r., Nr 115, poz. 1229)

Infrastruktura techniczna gminy Mrozy na przestrzeni ostatnich lat uległa znaczącej poprawie. Wciąż jednak pozostaje wiele do zrobienia. Przede wszystkim w dalszym ciągu należy modernizować przestrzeń publiczną, budować drogi i chodniki, rozbudowywać sieć kanalizacyjną oraz w konsekwencji tego oczyszczalnię ścieków w Mrozach, uzupełniać oświetlenie uliczne.

ROLNICTWO

Gmina Mrozy posiada średnio i mało korzystne grunty rolne pod kątem prowadzenia działalności rolniczej, mimo to rolniczy charakter przeważa na prawie całym jej obszarze z wyłączeniem części północnej, czyli miejscowości gminnej i otaczających ją osiedli. Liczba wszystkich gospodarstw rolnych wynosi wg danych Urzędu Miasta i Gminy Mrozy 4433, w tym 2465 gospodarstw powyżej 1 ha użytków rolnych. Wszystkie gospodarstwa rolne w gminie to gospodarstwa indywidualne.

Tabela 1: Liczba gospodarstw rolnych na terenie gminy wg stanu na koniec 2014 r.¹⁰

Grupa użytków rolnych	Ilość gospodarstw	%
do 1 ha włącznie	1968	44,39
powyżej 1 do mniej niż 2 ha	894	20,16
od 2 do mniej niż 5 ha	1007	22,71
od 5 do mniej niż 7 ha	251	5,66
od 7 do mniej niż 10 ha	169	3,81
od 10 do mniej niż 15 ha	87	1,96
od 15 do mniej niż 20 ha	33	0,74
od 20 do mniej niż 50 ha	21	0,47
od 50 ha do mniej niż 100 ha	2	0,05
100 ha i więcej	1	0,04
Ogółem:	4433	100

Wśród gospodarstw powyżej 1 ha najwięcej w gminie jest gospodarstw rolnych o powierzchni od 2 do 5 ha włącznie – stanowią one 22,71% wszystkich gospodarstw. Gospodarstwa od 1 do 2 ha stanowią 21,04% wszystkich gospodarstw, a gospodarstwa o powierzchni do 1 ha – 44,39%. W gminie dominują więc gospodarstwa małe. Jest jedno gospodarstwo duże o powierzchni powyżej 100 ha. Średnia wielkość gospodarstwa rolnego wynosi 3,5 ha i jest znacznie niższa od przeciętnej w kraju. Nie stwarza to możliwości rozwoju wysokotowarowego i efektywnego rolnictwa w przyszłości.

Większość gospodarstw rolnych prowadzi wyłącznie działalność rolniczą. Niewielka część gospodarstw rolnych prowadzi jednocześnie działalność rolniczą i pozarolniczą. Około 45% ogółu gospodarstw nie prowadzi rolniczej i pozarolniczej działalności.

Opisana wyżej sytuacja rolnictwa w gminie Mrozy zmusza rolników do poszukiwania pozarolniczych źródeł dochodów. Niewielka ilość rolników decyduje się na dodatkową działalność, przy czym należy zauważyć, że najczęściej jest to jednoosobowa działalność gospodarcza, w nielicznych przypadkach angażująca najbliższych członków rodziny. Wciąż bezrobocie, zwłaszcza bezrobocie ukryte, największe jest wśród ludności związanej z rolnictwem.

¹⁰ Dane Urzędu Miasta i Gminy Mrozy na dzień 31.12.2014 r.

RYNEK PRACY

Miejsca pracy na terenie gminy Mrozy tworzone są przez prywatne i publiczne podmioty gospodarcze. Wg danych statystycznych opublikowanych przez Główny Urząd Statystyczny, w dniu 31 grudnia 2013 r. w gminie Mrozy zarejestrowanych było 536 podmiotów gospodarki narodowej. Zdecydowaną większość tych podmiotów stanowią jednostki prywatne, to jest ok. 96 %. Do zakładów sektora publicznego zalicza się 22 podmioty (ok. 4% wszystkich podmiotów w gminie).

Biorąc pod uwagę branże, w których funkcjonują przedsiębiorstwa zlokalizowane na terenie gminy Mrozy, zauważyć można zdecydowaną przewagę sektora handlu i napraw (ok. 32%). Kolejnymi, najbardziej aktywnymi sektorami w gospodarce gminy jest działalność produkcyjna (ok. 12%) oraz budownictwo (ok. 16%).

Pomimo dużej liczby prywatnych podmiotów gospodarczych, największymi pracodawcami, pod kątem ilości zatrudnianych osób, są na terenie gminy jednostki sektora finansów publicznych. Do nich zaliczają się jednostki organizacyjne i instytucje kultury Gminy Mrozy, SSZZOZ w Rudce oraz Zakład Poprawczy i Schronisko dla Nieletnich w Mrozach.

Według danych GUS w gminie Mrozy w 2013 zarejestrowanych było 302 osób bezrobotnych co stanowiło ok. 5,6% ogółu osób w wieku produkcyjnym. Stopa bezrobocia dla tego samego okresu, w całej Polsce wyniosła 8,8%. Liczna grupa bezrobotnych to osoby do 25 i po 50 roku życia. W roku 2007 w gminie zarejestrowano 218 osób bezrobotnych, co stanowiło 4,1% ogółu osób w wieku produkcyjnym. Stopa bezrobocia dla tego samego okresu, w całej Polsce 7,1%. Pokazuje to, że w gminie sytuacja na rynku pracy pogarsza się w tempie zbliżonym do tempa wzrostu bezrobocia w kraju. Jednocześnie nadal sytuacja jest obecnie lepsza niż w całym powiecie mińskim gdzie stopa bezrobocia w roku 2013 wyniosła 6,3%.

Gmina Mrozy w porównaniu z wieloma gminami swojego regionu posiada dogodne warunki pod względem możliwości znalezienia zatrudnienia. Jednak dla wielu mieszkańców gminy praca wciąż oznacza wielogodzinne dojazdy, skutkujące mniejszą ilością czasu wolnego i większym zmęczeniem. Przekłada się to ogólnie na jakość życia. Troską samorządu gminnego jest wspieranie działań, w wyniku których członkowie wspólnoty samorządowej będą mogli pracować blisko miejsca zamieszkania, otrzymując za pracę wynagrodzenie porównywalne z tym, jakie otrzymaliby pracując w dużych ośrodkach miejskich. Dzisiaj rynek pracy w gminie Mrozy rozwija się nie tylko na bazie podnoszenia jakości kapitału ludzkiego poprzez edukację dzieci, młodzieży i dorosłych, ale także w oparciu o działania infrastrukturalne i działania wspierające przedsiębiorczość indywidualną.

EDUKACJA

Bazę oświatową gminy Mrozy tworzy dobrze zorganizowana sieć placówek publicznych w pełni zaspokajająca potrzeby edukacyjne dzieci i młodzieży z terenu gminy Mrozy. Wspomagają ją placówki niepubliczne, zwłaszcza w zakresie edukacji przedszkolnej.

Szkoły:

- Zespół Szkół Publicznych im. Adama Mickiewicza w Mrozach (obejmujący Gimnazjum i Liceum),
- Zespół Szkół im. Henryka Sienkiewicza w Jeruzalu (obejmujący Szkołę Podstawową, Gimnazjum oraz oddział przedszkolny),
- Szkoła Podstawowa im. Romualda Traugutta w Mrozach,
- Szkoła Podstawowa im. Bohaterów Września 1939 r. w Grodzisku (w tym oddział przedszkolny).

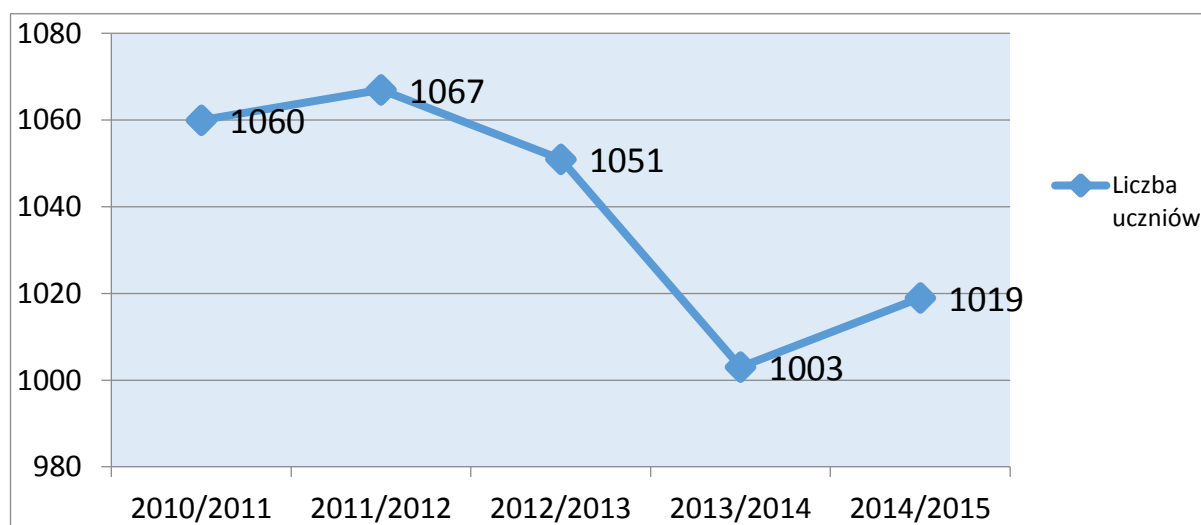
Przedszkola publiczne:

- Gminne Przedszkole w Mrozach
- Oddział Przedszkolny w Jeruzalu
- Oddział Przedszkolny w Grodzisku

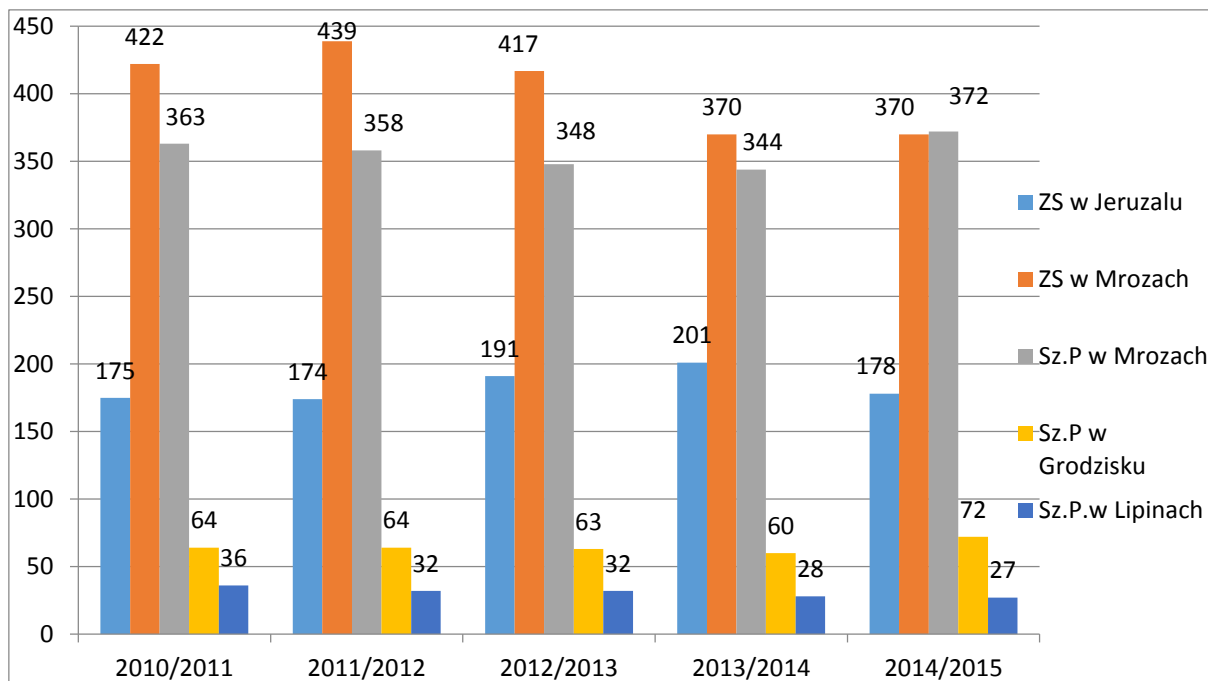
Placówki niepubliczne:

- Niepubliczna Szkoła Podstawowa w Lipinach,
- Przedszkole „Mali Odkrywcy”,
- Przedszkole Niepubliczne „Promyczek”,
- Niepubliczne przedszkole „Leśne Ludki”,
- Niepubliczne Przedszkole „Tęczowa Kraina.

W roku szkolnym 2014-2015 wszystkich uczniów w szkołach na terenie gminy Mrozy było 1019. W ciągu ostatnich lat obserwuje się stałe zmniejszanie się liczby uczniów, co związane jest z ogólnie spadającą liczbą urodzeń. Wyjątek stanowi ostatni rok, gdzie odnotowano niewielki wzrost w porównaniu z rokiem poprzednim, wynikający z objęcia obowiązkiem szkolnym sześciolatków.

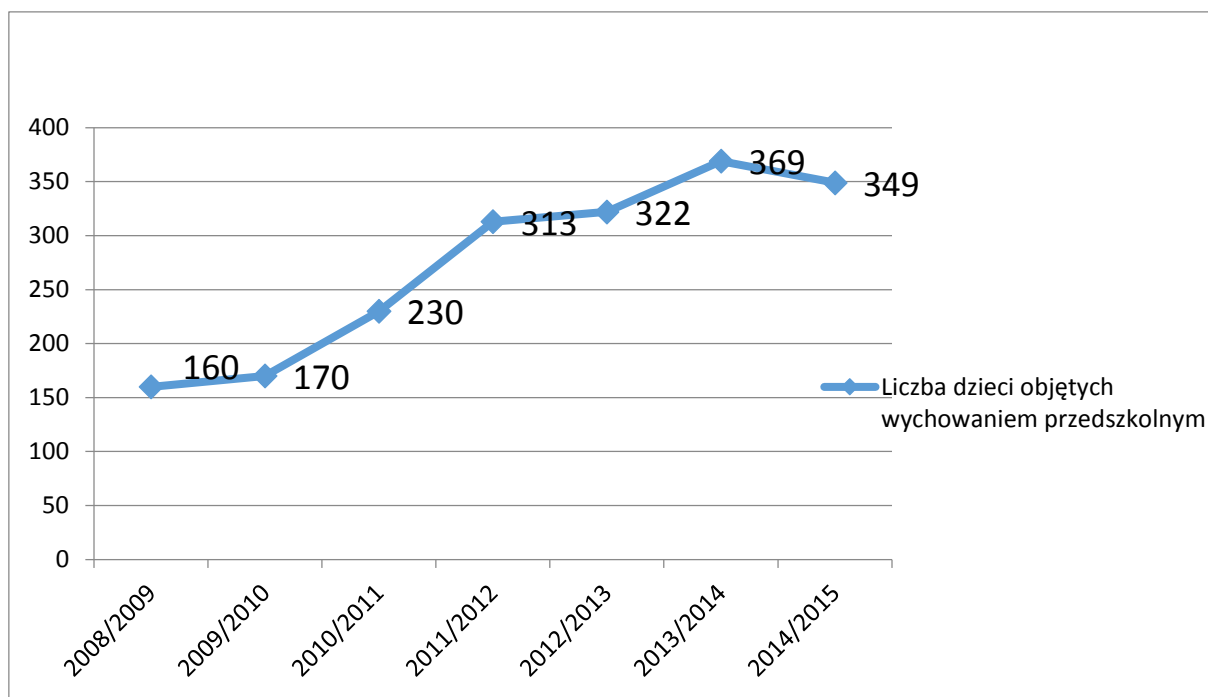


Rys. 5. Liczba uczniów w szkołach na terenie gminy Mrozy w latach 2010 – 2015 (Urząd Miasta i Gminy Mrozy)



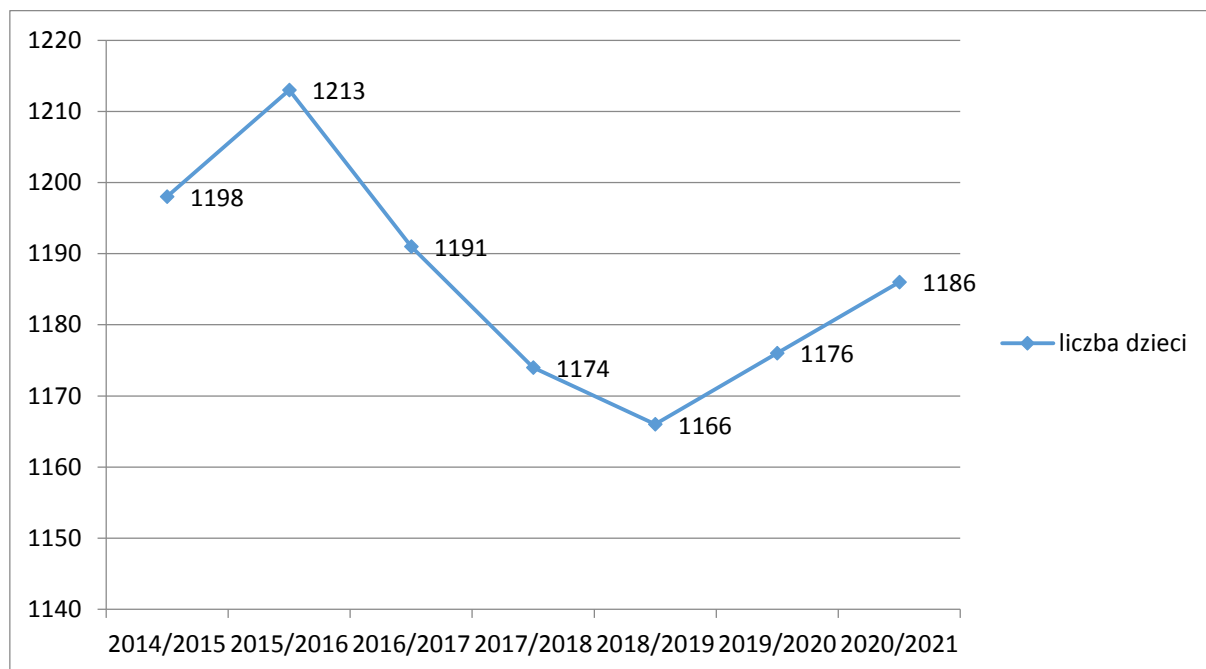
Rys. 6. Liczba uczniów w poszczególnych szkołach w latach 2010-2015 (oprac. Urząd Miasta i Gminy Mrozy)

Pozytywnym zjawiskiem jest znaczący wzrost w ciągu ostatnich pięciu lat liczby dzieci objętych edukacją przedszkolną, co obrazuje wykres poniżej. Związane jest to z powstaniem oddziałów przedszkolnych przy szkołach w Jeruzalu i Grodzisku oraz z powstaniem niepublicznych przedszkoli. W tym zakresie widać również zmiany społeczne i kładzenie co raz większego nacisku na wychowanie przedszkolne, wszechstronnie rozwijające dzieci.



Rys. 7. Liczba dzieci objętych wychowaniem przedszkolnym w latach 2010 – 2015 (oprac. Urząd Miasta i Gminy Mrozy)

Biorąc pod uwagę dane demograficzne można dokonać dosyć szczegółowej prognozy liczby uczniów w szkołach na terenie gminy Mrozy. Dane te pokazują, że liczba uczniów poza aktualnie trwającą kumulacją roczników objętych obowiązkiem nauki w I klasie, będzie się zmniejszała.



Rys. 8. Dzieci i młodzież zameldowani na terenie gminy Mrozy w kolejnych latach szkolnych (szkoła podstawowa, gimnazjum, szkoła ponadgimnazjalna) (oprac. Urząd Miasta i Gminy Mrozy)

Z powyżej przedstawionych informacji wynika, że sieć istniejących placówek oświatowych jest wystarczająca dla zaspokojenia potrzeb edukacyjnych gminy Mrozy. Nie zachodzi potrzeba tworzenia nowych placówek lub rozbudowy istniejących. Biorąc pod uwagę zniżkującą demografię należy podejmować działania w celu uruchamiania nowych kierunków kształcenia w ZS w Mrozach, szczególnie – szkolnictwa zawodowego.

Należy także podejmować działania w zakresie remontów istniejących placówek i poprawy warunków lokalowych. Na ten moment najpilniejszego remontu wymaga budynek Szkoły Podstawowej w Mrozach, do której uczęszcza najwięcej uczniów, zabezpieczający potrzeby północnej i centralnej części gminy. Wymagane jest przeprowadzenie prac termomodernizacyjnych, w tym dokonanie ocieplenia ścian, stropu, wymiany stolarki okiennej i modernizacji systemu grzewczego. Pilnie prace modernizacyjne powinny zostać podjęte również w Gminnym Przedszkolu Publicznym w Mrozach, do którego uczęszcza najwięcej przedszkolaków. Niezbędne jest dostosowanie obiektu do obowiązujących wymogów w zakresie bezpieczeństwa i poprawa warunków lokalowych, w jakich przebywają dzieci.

KULTURA

Podstawowymi animatorami życia kulturalnego Gminy Mrozy są dwie powołane w tym celu jednostki organizacyjne: Gminne Centrum Kultury im. Heleny Wielobyckiej w Mrozach i Gminna Biblioteka Publiczna w Mrozach (z filią w Jeruzalu).

Gminne Centrum Kultury choć jest stosunkowo młodą jednostką, bo funkcjonując dopiero od 2008 r., działa wyjątkowo prężnie, ze znaczącymi sukcesami. W swojej siedzibie, gruntownie wyremontowanej w 2010 r., posiada dobre zaplecze techniczne, w tym salę widowiskowo-kinową, pracownię plastyczną, kawiarenkę, kabinę projekcyjną, garderobę, pomieszczenie techniczne, pomieszczenia biurowe, gabinet dyrektora i pracownię komputerową, wyposażoną w ramach projektu *Centra kształcenia na odległość na wsiach*. Jednostka organizuje liczne koncerty, wystawy, spektakle, festyny i imprezy plenerowe, bierze udział w obchodach świąt państwowych i zwyczajowych, prowadzi stałą edukację artystyczną dzieci, młodzieży i dorosłych. Gminne Centrum Kultury jest organizatorem wielu konkursów i przeglądów, w tym o znaczeniu ponadlokalnym jak np. *Wojewódzki Przegląd Twórczości Artystycznej - Kulturomaniak* obejmujący plastykę, teatr, taniec oraz śpiew, w którym rokrocznie bierze udział około 2000 uczestników z terenu województwa mazowieckiego. Do zadań tej jednostki należy także organizowanie imprez plenerowych, promujących i integrujących mrozowską społeczność. Do najpopularniejszych należą: Dni Mrozów, Majówka z Ułanami, Jarmark Folkowy. Pod koniec 2012 roku, dzięki dotacji z Ministerstwa Kultury i Dziedzictwa Narodowego, w Centrum rozpoczęło działalność kino *Mikroklimat*. Obecnie wyświetlane są filmy w jakości cyfrowej, również w technologii 3D.

Gminna Biblioteka Publiczna w Mrozach funkcjonuje od 1944 r. i obecnie aktywnie włącza się w życie kulturalne gminy, służy rozwijaniu i zaspokajaniu potrzeb czytelniczych w środowisku. Od lipca 2015 r. funkcjonuje w nowoczesnej siedzibie, która została zmodernizowana w ramach rządowego programu „Biblioteka+”. Spełnia rolę centrum informacji, oprócz bogatego księgozbioru, posiada liczne zbiory dokumentów życia regionalnego oraz oferuje bezpłatny dostęp do Internetu. W jej skład wchodzi: dział dla dorosłych, oddział dla dzieci oraz filia w Jeruzalu. W każdej placówce znajdują się Czytelnie Internetowe. Księgozbiór Biblioteki ma charakter uniwersalny, obejmuje wydawnictwa polskie ze wszystkich dziedzin wiedzy z przewagą beletrystyki. Jej zbiory liczą ponad 39 tysięcy jednostek inwentarzowych. Czytelnik ma możliwość korzystania z katalogu on-line, może zamówić oraz zarezerwować książkę.

Biblioteka prowadzi działalność popularyzującą książkę i czytelnictwo poprzez organizowanie różnych form pracy z czytelnikiem. Organizuje spotkania autorskie, profilaktyczno-edukacyjne, spotkania z teatrem, konkursy recytatorskie, literackie promujące książkę i bibliotekę, kiermasze, zajęcia w czasie ferii zimowych oraz wakacji dla dzieci i młodzieży. Podejmuje działania m.in. z okazji Światowego Dnia Książki i Praw Autorskich, Tygodnia Bibliotek, Akcji „Cała Polska Czyta Dzieciom” oraz Światowego Dnia Misia. Prowadzi także edukację regionalną, organizuje wystawy nowości wydawniczych, rocznic literackich i wydarzeń kulturalnych, jest otwarta na potrzeby czytelnika, który spotka tu życzliwą i fachową pomoc.

Dotychczasowa działalność zarówno Gminnego Centrum Kultury w Mrozach jak i Gminnej Biblioteki Publicznej pokazała z jednej strony ogromny potencjał gminnych jednostek w zakresie pobudzania aktywności kulturalnej a z drugiej bardzo dużą potrzebę takiej aktywności w lokalnym społeczeństwie.

SPORT I REKREACJA

Koordinacją działalności sportowej na terenie gminy zajmuje się istniejący od 2014 r. Gminny Ośrodek Sportu i Rekreacji w Mrozach. W zakresie zadań tej jednostki jest zarządzanie oraz gospodarowanie obiektami i urządzeniami sportowo-rekreacyjnymi, tworzenie odpowiednich warunków do uprawiania sportu i rekreacji dla mieszkańców gminy,

popularyzacja i upowszechnianie różnych dyscyplin sportowych, organizacja zajęć, imprez, zawodów sportowych i rekreacyjnych a także współpraca z klubami sportowymi i innymi stowarzyszeniami działającymi w dziedzinie sportu. Po mimo swej krótkiej historii GOSiR w Mrozach stał się centrum działalności sportowej i rekreacyjnej mieszkańców miasta i gminy.

Ośrodek dysponuje bogatą bazą sportowo-rekreacyjną. Najchętniej odwiedzanym przez mieszkańców obiektem jest pełnowymiarowa i wielofunkcyjna hala sportowa przy ul. Licealnej 7 z widownią na 400 osób oraz siłownią, sauną i salą fitness. Do godziny 16.00 w hali sportowej odbywają się zajęcia wychowania fizycznego dla uczniów gimnazjum i liceum pobliskiego Zespołu Szkół Publicznych im. Adama Mickiewicza. W godzinach popołudniowych hala główna wykorzystywana jest na zajęcia szkolnych sekcji sportowych, sekcji GOSiR oraz treningi sekcji klubowych. W holu głównym hali udostępniony jest stół do gry dla miłośników tenisa stołowego. Wieczory zarezerwowane są dla nieformalnych grup mieszkańców – piłki siatkowej, piłki nożnej, koszykówki i najprężniej działającej sekcji piłki siatkowej oldboyów. W sali lustrzanej odbywają się zajęcia aikido, boks, kempō, fitness, zumbi i aerobiku oraz profesjonalnej grupy Indigo Dance Art. Od kwietnia 2015 r. prowadzone są zajęcia z gimnastyki korekcyjnej dla dorosłych. Ogromną popularnością cieszy się siłownia sportowa oraz dwie siłownie plenerowe oblegane przez mieszkańców i gości z terenu powiatu do późnych godzin wieczornych.

W administracji GOSiR-u pozostają również: Stadion Sportowy przy ul. Tartacznej 4 z kortami do tenisa i plażówki, boiska do siatkówki plażowej przy ul. Żwirowej, tramwaj konny, place zabaw oraz oddana do użytkowania we wrześniu 2015 r. w rejonie Rezerwatu Rudka Sanatoryjna PZU Trasa Zdrowia.

Na terenie gminy funkcjonują cztery kompleksy boisk z nawierzchnią syntetyczną, w tym jeden ukończony w 2008 r. w ramach programu „Blisko Boisko” przy Szkole Podstawowej w Mrozach oraz trzy powstałe w ramach rządowego programu „Moje Boisko – Orlik 2012”, tj. przy Zespole Szkół w Jeruzalu (2009 r.), przy Szkole Podstawowej w Grodzisku (2011 r.) oraz przy GOSiR w Mrozach (2012 r.). Na terenie gminy zostały również przygotowane boiska z naturalną nawierzchnią w miejscowościach Rudka, Guzew i Gójszcz. Na mocy porozumienia z Burmistrzem Mrozów nadzór merytoryczny i organizacyjny nad instruktorami „Orlików” sprawuje dyrektor GOSiR. Dzieci i młodzież skupione wokół instruktorów uczestniczą w zawodach sportowych takich jak Turniej Orlika o Puchar Premiera RP, „Orlik Basketmania”, „Orlik Volleymania”, Z podwórka na stadion o Puchar Tymbarku, czy Coca-Cola Cup. Przy „Orliku” w Mrozach działa Młodzieżowa Sekcja Piłki Nożnej GOSiR, a instruktor „Orlika” w Grodzisku jest także trenerem Akademii Młodego Piłkarza. Jednak oferta instruktorska skierowana jest nie tylko do dzieci i młodzieży, ale również do osób dorosłych, w tym kobiet i osób starszych. W październiku 2015 r. odbył się finał II edycji Mrozowskiej Ligi Orlika, w której dotychczas uczestniczyły amatorskie drużyny piłkarskie z Gójszcza, Grodziska, Jeruzala, Kałuszyna, Kuflewa, Małej Wsi, Mińska Mazowieckiego, Mrozów i Sokolnika.

Na terenie gminy Mrozy powstały ogólnodostępne place zabaw dla dzieci, z których chętnie korzystają najmłodszy. Aktualnie place zabaw zlokalizowane są w Mrozach (cztery obiekty ogólnodostępne), Woli Paprotniej, Grodzisku, Jeruzalu, Łukówcu, Krukach, Gójszczu, Małej Wsi i Skrudzie.

GOSiR Mrozy skupia się również na kooperacji z klubami i stowarzyszeniami sportowymi, działającymi na terenie gminy. Najstarszym z nich jest Klub Sportowy „Watra” Mrozy. W ramach Klubu funkcjonują sekcje piłki nożnej (liga okręgowa) i karate. W lipcu 2014 r. zostało podpisane porozumienie pomiędzy Zarząd Klubu i dyrekcją GOSiR, a efektem tej współpracy jest powołanie Młodzieżowej Sekcji Piłki Nożnej GOSiR Mrozy. Od września 2014 r. drużyna młodzików GOSiR-u uczestniczy w rozgrywkach OZPN Siedlce w

kategorii U-12. Od października 2014 r. na obiektach sportowych GOSiR odbywają się zajęcia Akademii Młodego Piłkarza z Wołomina, a w treningach uczestniczą chłopcy od 4-tego do 12-tego roku życia.

Kilkuletnia współpraca Urzędu Miasta i Gminy w Mrozach z Klubem Kolarskim V-Max Mińsk Mazowiecki zaowocowała znaczącymi wynikami młodych mrozian na trasach kolarskich w regionie i kraju. Stąd też w chwili przejęcia zadań sportowych Ośrodek nawiązał ścisłą współpracę z trenerem sekcji, a kolarska młodzież może kontynuować swą szosową przygodę w V-Max Szkółce Kolarskiej GOSiR Mrozy.

We wrześniu 2014 r. GOSiR objął opieką młodzieżową drużynę siatkarki z Mrozów, która od sezonu 2015/16 uczestniczy z sukcesami w rozgrywkach IV ligi Mazowiecko-Warszawskiego Związku Piłki Siatkowej. W hali sportowej GOSiR mecze sparingowe rozgrywa także pierwszoligowa drużyna siatkarska KPS Siedlce, a dzięki dobrej współpracy GOSiR-u z Akademią Wychowania Fizycznego w Warszawie zorganizowano w Mrozach kurs instruktora piłki siatkowej, w którym oprócz nauczycieli z Miasta i Gminy Mrozy uczestniczyli nauczyciele z powiatu mińskiego i województwa mazowieckiego

Ważnym elementem w rozwoju sportu w Gminie Mrozy jest organizacja imprez sportowych, tworzonych przy współpracy środowisk oświatowych i sportowych. Celem tego rodzaju przedsięwzięć jest popularyzacja zdrowego trybu życia, a także zachęcenie społeczności lokalnej do podejmowania różnorodnych form aktywności sportowej i rekreacyjnej. W gminie ma miejsce wiele wydarzeń sportowych o dużej skali i zasięgu, ale także wiele mniejszych rangą zawodów i widowisk sportowych.

I tak już od kilku lat, corocznie odbywa się w Mrozach Zimowy Maraton Rowerowy Mazovia MTB. Współorganizatorami wyścigu są zwycięzca Tour de Pologne z 2003 r. Cezary Zamana oraz GOSiR i Gmina Mrozy. Celem zawodów jest popularyzowanie zdrowego trybu życia, aktywnego wypoczynku i rekreacji poprzez promowanie regionalnych szlaków, kolarstwa i turystyki rowerowej. W kwietniu odbywa się Wiosenny Turniej Piłki Siatkowej Mężczyzn o Puchar Burmistrza Mrozów. W majowy weekend, w ramach „Majówki z Ułanami”, odbywają się Zawody Regionalne w Skokach przez Przeszkody. Organizatorami tego przedsięwzięcia są Stowarzyszenie Przyjaciół Mrozów i Szwadron Kawalerii Ochotniczej w Barwach 7 Pułku Ułanów Lubelskich. W październiku 2015 r. zorganizowano w hali GOSiR Puchar Polski w Kulturystyce i Fitness z udziałem czołówki polskich zawodniczek i zawodników w tym aktualnych Mistrzów Świata w swoich kategoriach.

Tradycją stało się również świętowanie Dni Mrozów poprzez sport. Pierwszy dzień zarezerwowany jest na imprezy sportowe takie jak Wyścig Kolarski „Super Prestige”, Turniej Łuczniczy, Turniej Streetballa, Turniej Tenisa, czy Grand Prix Mrozów w Siatkówce Piłkowej Kobiet, Mężczyzn i Oldbojów.

Ponadto w hali sportowej GOSiR odbywają się rozgrywki powiatowe i regionalne Szkolnego Związku Sportowego i Ludowych Zespołów Sportowych, a dla najmłodszych organizowana jest Olimpiada Przedszkoli i Klas I-III. Ta niezwykła impreza nawiązująca formą do prawdziwych olimpiad, organizowana jest przez Szkołę Podstawową w Grodzisku i ma na celu krzewienie szczytnych ideałów sportowej walki w duchu *fair play*, promocję sportu oraz kształtowanie pozytywnych cech charakteru.

TURYSTYKA

Tereny Gminy Mrozy położone są na obszarze atrakcyjnym pod względem turystycznym i rekreacyjnym. Bogactwo przyrodnicze i kulturowe stwarza dobre warunki do rozwoju tej dziedziny. Sama miejscowość gminna Mrozy wraz z położonym w pobliżu zabytkowym sanatorium posiada dużą tradycję letniskową. Już pod koniec XIX w. Warszawskie Towarzystwo Higieniczne doceniło walory tego miejsca i zdecydowało o budowie pierwszego w Królestwie Polskim sanatorium społecznego dla piersiowo chorych. W okresie międzywojennym było to jedno z bardziej znanych letnisk wśród warszawskiej społeczności.

Dziś obserwuje się rosnące znaczenie turystyczne również południowej części gminy. Są to tereny nieprzekształcone gospodarczo, różnorodne przyrodniczo, położone stosunkowo niedaleko od Warszawy. Mówiąc o rozwoju turystycznym południowej części gminy nie sposób pominąć ogromnej promocji tych terenów, jaką prowadzi realizowany w Jeruzalu telewizyjny serial „Ranczo”.

Największym ograniczeniem dla rozwoju turystyki na terenie Gminy Mrozy jest brak stałej bazy noclegowej, która uniemożliwia realizację oferty turystycznej.

ANKIETY

W ramach prac poprzedzających opracowanie Strategii Rozwoju Gminy Mrozy w czerwcu 2015 r. została przeprowadzona ankieta wśród zainteresowanych mieszkańców gminy Mrozy i osób z nią związanych. Łącznie zabrano 74 ankiety. Respondenci odpowiadali na pytania dotyczące oceny stanu rozwoju infrastruktury technicznej i społecznej, wskazywali słabe i mocne strony gminy, określali najpilniejsze potrzeby i problemy rozwojowe. Wyniki ankiety zostały wykorzystane do opracowania diagnozy sytuacji społeczno-gospodarczej gminy Mrozy.

OCENA STANU ROZWOJU INFRASTRUKTURY TECHNICZNEJ I SPOŁECZNEJ

Respondenci zostali zapytani, jak oceniają stan rozwoju poszczególnych elementów infrastruktury technicznej i społecznej gminy Mrozy w skali od 1 do 5. Podsumowanie wystawionych ocen zawiera tabela poniżej:

Elementy infrastruktury technicznej i społecznej	Średnia ocena
Infrastruktura techniczna	
Stan dróg w gminie	3,4
Infrastruktura drogowa (chodniki, parkingi, przystanki, oświetlenie itp.)?	3,8
System odbioru odpadów od mieszkańców	4,2
Poziom rozwoju sieci wodociągowej	4,5
Poziom rozwoju sieci kanalizacyjnej	3,9
Możliwość dostępu do internetu	3,7
Środowisko naturalne i przestrzeń publiczna	
Stan środowiska naturalnego na terenie gminy	4,1
Estetyka swojej miejscowości	4,1
Ilość i jakość terenów rekreacyjnych	3,9
Wyposażenie przestrzeni publicznej (w kosze, ławki, małą architekturę itp)	3,7
Ilość i jakość terenów przeznaczonych na budownictwo mieszkaniowe	3,6
Stan bezpieczeństwa publicznego w miejscowości zamieszkania	3,6
Edukacja i kultura	
Stan obiektów oświatowych w gminie (przedszkola i szkół)	4,1
Działalność gminnych placówek oświatowych	3,8
Stan infrastruktury sportowej	4,5
Działalność jednostek zajmujących się sportem	4,2
Obiekty kulturalne w gminie, ilość i stan (świetlice, biblioteki, Centrum Kultury)	4,4
Działalność kulturalna prowadzona przez powyższe jednostki	4,2
Usługi i handel	
Dostępność i jakość świadczonych usług ochrony zdrowia na terenie gminy	2,5
Rozwój handlu na terenie gminy	3,6

Dostępność i jakość usług świadczonych przez podmioty prywatne	3,5
Komunikacja zbiorowa (dogodność połączeń autobusowych i kolejowych)	3,6
Gospodarka i rynek pracy	
Możliwość znalezienia zatrudnienia na terenie gminy	2,3
Atrakcyjność inwestycyjna obszaru gminy	3,6
Warunki do prowadzenia produkcji rolnej	3,3
Warunki do prowadzenia działalności produkcyjnej	3,4
Turystyka	
Atrakcyjność turystyczna gminy? (ilość i jakoś miejsc, atrakcji przyrodniczych i kulturalnych, które chciałyby zobaczyć osoby spoza gminy)	3,8
Baza turystyczno- wypoczynkowa (baza noclegowa, gastronomiczna, ścieżki turystyczne i rowerowe itp.) ?	2,8
Promocja gminy. Czy podejmowane działania informacyjne zachęcają do odwiedzania naszej gminy?	3,8

POTRZEBY WSKAZANE DO REALIZACJI JAKO NAJPILNIEJSZE

Respondenci zostali poproszeni o wskazanie od 3 do 5 najpilniejszych do realizacji w gminie Mrozy potrzeb. Podsumowanie odpowiedzi zawiera tabela poniżej:

L.p.	Potrzeby i problemy	Liczba odpowiedzi
1.	Poprawa jakości świadczonych usług zdrowotnych	55
2.	Budowa dróg i infrastruktury drogowej	32
3.	Tworzenie bazy noclegowej dla turystów	28
4.	Budowa kanalizacji sanitarnej	20
5.	Remont placówek oświatowych	20
6.	Poprawa oferty edukacyjnej dla dzieci i młodzieży	16
7.	Poprawa bezpieczeństwa publicznego	16
8.	Zwiększenie ilości i wyposażenie terenów rekreacyjnych	15
9.	Zwiększenie ilości oferowanych zajęć kulturalnych i sportowych w czasie wolnym dla dzieci	12
10.	Zwiększenie ilości oferowanych zajęć kulturalnych i sportowych dla dorosłych	12
11.	Budowa ścieżek rowerowych	11
12.	Promocja gminy jako interesującego miejsca dla prowadzenia działalności gospodarczej	11
13.	Promocja gminy jako interesującego miejsca dla turystów	10
14.	Remont zabytków	10
15.	Zwiększanie możliwości kształcenia się dla osób dorosłych	7
16.	Budowa i modernizacja świetlic wiejskich	3

Respondenci wskazali również problemy/braki utrudniających życie mieszkańcom na terenie gminy. Do najczęściej wskazywanych należy:

1. Niski poziom świadczonych usług zdrowotnych (w tym brak lekarzy specjalistów w ramach NFZ).
2. Zbyt mała liczba połączeń komunikacji publicznej wewnątrz gminy i na zewnątrz.
3. Brak miejsc pracy, bezrobocie.
4. Brak wiaduktu nad przejazdem kolejowym.
5. Niedostateczny stan dróg
6. Brak chodników oraz dostatecznego oświetlenia ulicznego.
7. Brak parkingów w centrum Mrozów
8. Obecność na terenie gminy niebezpiecznych zwierząt.
9. Uciążliwość zapachów z oczyszczalni ścieków (zwłaszcza latem).
10. Niedostatecznie rozwinięta sieć kanalizacyjna.
11. Zaśmiecanie lasów
12. Niedostępność domów opieki dla seniorów
13. Zadymienie powietrza w sezonie grzewczym
14. Niska świadomość ekologiczna mieszkańców, wyrzucanie śmieci w miejscach do tego nieprzeznaczonych
15. Wandalizm
16. Brak miejsc do spotkań towarzyskich.
17. Brak bazy noclegowej dla turystów
18. Brak usług gastronomicznych
19. Niewystarczająca oferta zajęć dla dzieci i młodzieży
20. Duża ilość dzikich zwierząt powodujących szkody w gospodarstwach rolnych

PODSUMOWANIE ANKIET

Przeprowadzona ankieta wykazała, że społeczność związana z gminą Mrozy ogólnie jest zadowolona z poziomu jej rozwoju, choć zauważa występujące w dalszym ciągu braki. Najlepiej oceniany jest stan środowiska naturalnego gminy, estetyka miejscowości, stan obiektów oświatowych sportowych i kulturowych a także działalność jednostek zajmujących się kulturą i sportem (średnia ocena powyżej 4). Na średnim poziomie oceniany był stan infrastruktury drogowej, działalność jednostek oświatowych, stan bezpieczeństwa publicznego, usługi handlu, warunki dla rozwoju rolnictwa i przedsiębiorczości, jakość świadczonych usług prywatnych oraz komunikacja zbiorowa. Najgorzej oceniane i jednocześnie uznane za duży problem gminy Mrozy jest możliwość znalezienia pracy na terenie gminy, dostępność i jakość świadczonych usług zdrowia oraz baza turystyczno-wypoczynkowa. Zgłaszane problemy znalazły swoje odzwierciedlenie w potrzebach uznanych za najpilniejsze do realizacji w gminie Mrozy. Do pięciu najważniejszych potrzeb zaliczono: poprawę jakości świadczonych usług zdrowotnych, budowę dróg i infrastruktury drogowej, tworzenie bazy noclegowej dla turystów, budowę kanalizacji sanitarnej, remont placówek oświatowych.

ANALIZA SWAT

W oparciu o charakterystykę gminy, przeprowadzoną ocenę stanu istniejącego, wyniki ankiety, zgłoszone w niej wnioski, zidentyfikowane problemy została sporządzona analiza SWAT, to jest analiza mocnych, słabych stron Gminy Mrozy oraz jej szans i zagrożeń.

Przez „mocną stronę” gminy należy rozumieć szeroko pojęte walory i zasoby gminy, działania podejmowane przez władzę lokalną oraz wszystkie inne czynniki, które zależą od lokalnej społeczności a przyczyniają się do rozwoju. Przez „słabą stronę” należy rozumieć występujące ograniczenia, niedobory, czynniki osłabiające jej konkurencyjność, obniżające skalę i dynamikę jej dalszego rozwoju. Przez „szansę” należy rozumieć czynniki, zdarzenia, okoliczności, zjawiska i procesy występujące w otoczeniu gminy, mające korzystny wpływ na jej funkcjonowanie i dalszy rozwój. Przez „zagrożenie” należy rozumieć zjawiska, okoliczności, zdarzenia, procesy występujące w otoczeniu gminy, mające negatywny wpływ na jej funkcjonowanie i dalszy rozwój.

MOCNE STRONY	SŁABE STRONY
<ul style="list-style-type: none"> ▪ stosunkowo bliskie położenie względem dużych ośrodków miejskich (Warszawa, Siedlce, Mińsk Mazowiecki), ▪ dobre powiązania komunikacyjne miejscowości gminnej z dużymi ośrodkami miejskimi, zwłaszcza linia kolejowa ze stacją w Mrozach; drogi powiatowe i odległa o 5 km droga krajowa nr 2, ▪ liczne walory przyrodnicze i kulturowe, ▪ bogactwo dziedzictwa historycznego, ▪ ciekawy krajobraz, ▪ kontrolowany rozwój przestrzenny w oparciu o aktualne akty prawa miejscowego, ▪ tereny atrakcyjne dla budownictwa jednorodzinnego i letniskowego, ▪ stosunkowo niskie ceny gruntów pod budownictwo mieszkaniowe, ▪ brak przemysłu uciążliwego dla środowiska, ▪ dosyć dobrze rozwinięta infrastruktura, w całości objęta zbiorowym zaopatrzeniem w wodę i częściowo zbiorczą siecią kanalizacyjną; duże zaawansowanie prac w zakresie rozwoju infrastruktury technicznej, ▪ dostępność szkół na poziomach nauczania od podstawowego do średniego, 	<ul style="list-style-type: none"> ▪ brak miejsc pracy na terenie gminy , ▪ niedostatecznie rozwinięta wśród mieszkańców przedsiębiorczość, w tym różne formy samozatrudnienia, ▪ niedostateczny stan techniczny dróg gminnych i powiatowych, brak chodników i braki w oświetleniu ulicznym, ▪ niezadawalający poziom świadczonych usług zdrowotnych, ▪ niewystarczająca ilość połączeń autobusowych, ▪ niedostatecznie rozwinięta sieć kanalizacyjna, ▪ brak rozwiniętej bazy usługowej i noclegowej dla realizacji funkcji turystycznej gminy, ▪ za słabo rozwinięta infrastruktura turystyczna, ▪ niedostatecznie urządzona przestrzeń publiczna, ▪ niewystarczająca ilość i jakość terenów rekreacyjnych, ▪ wandalizm, ▪ słabo rozwinięta kultura czasu wolnego dorosłych mieszkańców, ▪ brak gazu ziemnego, ▪ szkody w uprawach powodowane przez dziko żyjącą zwierzynę.

<ul style="list-style-type: none"> ▪ dostępność dużej ilości miejsc w oddziałach przedszkolnych ▪ dosyć dobrze rozwinięta infrastruktura społeczna, ▪ aktywna działalność jednostek organizacyjnych w zakresie upowszechniania kultury i sportu, ▪ liczne tereny stanowiące przestrzeń publiczną, ▪ miejsce organizacji imprez cieszących się dużym zainteresowaniem w skali ponadlokalnej, ▪ rosnąca liczba mieszkańców, ▪ duża aktywność społeczna mieszkańców na rzecz rozwoju i upowszechniania swojej miejscowości, ▪ wydarzenia promujące gminę na zewnątrz, w tym serial telewizyjny „Ranczo”. 	
SZANSE	ZAGROŻENIA
<ul style="list-style-type: none"> ▪ trwałe i dynamiczny rozwój gospodarczy Polski, ▪ stabilne podstawy ustrojowo-prawne funkcjonowania samorządu terytorialnego, ▪ polityka regionalna, krajowa oraz Unii Europejskiej oraz środki finansowe przeznaczone na rozwój regionów, ▪ znacząca poprawa stanu środowiska przyrodniczego, ▪ wzrost poziomu wykształcenia społeczeństwa, ▪ duży potencjał gospodarczy, społeczny i instytucjonalny Warszawy, ▪ poprawa stanu dróg krajowych (w tym obwodnica Mińska Maz., docelowo autostrada A2) ▪ emigrowanie ludności z miast do wsi w poszukiwaniu spokojnego miejsca zamieszkania, umożliwiające poprzez tworzenie dogodnych powiązań komunikacyjnych z dużymi ośrodkami miejskimi, ▪ rosnące zainteresowanie inwestorów terenami pozamiejskimi, 	<ul style="list-style-type: none"> ▪ trudności w wykorzystaniu środków unijnych, bariery proceduralne w pozyskiwaniu i rozliczaniu środków, ▪ duże obciążenia finansowe dla przedsiębiorców, ▪ wysokie koszty pracy, ▪ brak skutecznych form przeciwdziałania bezrobociu, ▪ niepewne miejsca pracy, konieczność przekwalifikowywania się w trakcie kariery zawodowej, ▪ mała otwartość społeczeństwa na zmiany, ▪ rosnące dysproporcje w poziomie zamożności społeczeństwa, ▪ starzenie się społeczeństwa, ▪ niska ilość urodzeń, ▪ wciąż niska świadomość ekologiczna społeczeństwa, ▪ pogarszanie się dostępności do świadczeń medycznych w odczuciu społecznym, zwłaszcza w zakresie usług specjalistycznych, ▪ wzrost przestępczości i różnego rodzaju patologii społecznych przy jednoczesnym niedofinansowaniu

<ul style="list-style-type: none"> ▪ rosnące zainteresowanie formami wypoczynku i rekreacji, w bliskim kontakcie z przyrodą i wartościami kulturowymi miejsca, ▪ rozwój zabudowy letniskowej, ▪ rosnące zainteresowanie dziedzictwem kulturowym wsi, ▪ liczne działania nastawione na upowszechnianie i wspieranie rozwoju przedsiębiorczości. 	<p>służb odpowiedzialnych za porządek publiczny.</p>
--	--

IDENTYFIKACJA GŁÓWNYCH PROBLEMÓW ROZWOJOWYCH GMINY MROZY

1. Za mała ilość miejsc pracy na terenie gminy.
2. Niedostateczny stan techniczny dróg gminnych i powiatowych, brak chodników i braki w oświetleniu ulicznym.
3. Niski poziom świadczonych usług zdrowotnych.
4. Niski poziom rozwoju lokalnej komunikacji zbiorowej.
5. Niedostatecznie rozwinięta zbiorcza sieć kanalizacyjna.
6. Brak bazy usługowej i noclegowej dla realizacji funkcji turystycznej gminy.
7. Niewystarczająca ilość i jakość terenów rekreacyjnych.
8. Brak znaczącego przyrostu naturalnego.
9. Starzenie się społeczeństwa.
10. Mała aktywność w rozwoju przedsiębiorczości i różnego rodzaju form samozatrudnienia.

**MISJĄ GMINY MROZY
– POSIADAJĄCEJ DUŻE BOGACTWO PRZYRODNICZE I KULTUROWE –
JEST OSIĄGNIĘCIE JAK NAJWIĘKSZEGO POZIOMU ZASPOKOJENIA POTRZEB MIESZKAŃCÓW
PRZY PEŁNYM WYKORZYSTANIU KAPITAŁU LUDZKIEGO I GOSPODARCZEGO
Z JEDNOCZESNYM POSZANOWANIEM ZASOBÓW NATURALNYCH**

Gmina Mrozy – posiadająca duże bogactwo przyrodnicze i kulturowe

Wyznacznikiem głównych kierunków rozwojowych Gminy Mrozy jest przede wszystkim jej bogactwo przyrodnicze i dotychczasowy dorobek kulturowy. O bogactwie przyrodniczym świadczą będą liczne i powierzchniowo duże tereny objęte różnymi formami ochrony. Na dorobek kulturowy składają się zaś wszystkie dobra wytworzone materialne i niematerialne, oddziałujące na twórcze zachowania lokalnej społeczności. Gmina Mrozy to w końcu ponad kilkusetletnia historia. Będziemy świadomi tych bogactw i jednocześnie odpowiedzialni za ich ochronę i pomnażanie.

Osiągnięcie jak największego poziomu zaspokojenia potrzeb mieszkańców

Równocześnie chcemy, aby mieszkańcy Gminy Mrozy mieli jak najlepsze warunki do zaspokajania potrzeb, warunki niezbędne do godnego i godziwego życia. Aby tego dokonać, trzeba zapewnić dostęp do wszystkich, niezbędnych usług publicznych, zapewnić miejsca pracy, stworzyć możliwości rozwoju kulturalnego, zadbać o zdrowie i ogólną kondycję fizyczną. Wspierać rodzinę w pełnieniu jej podstawowych funkcji. Otoczyć twórczą opieką osoby nieradzące sobie w życiu.

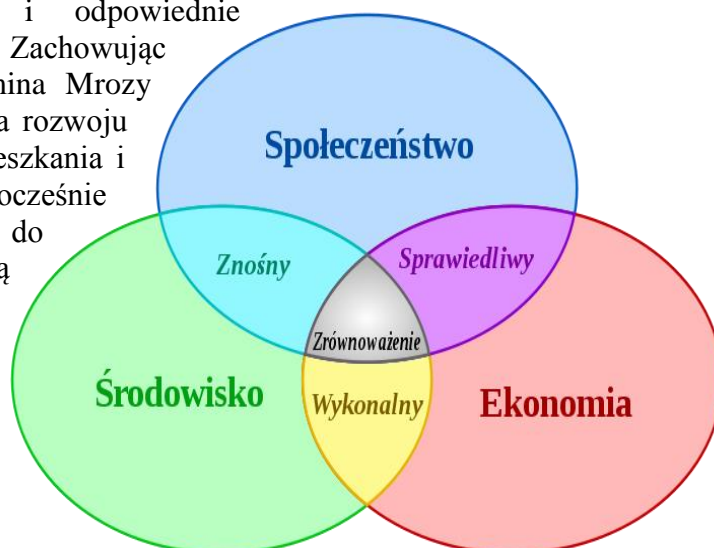
Pełne wykorzystanie kapitału ludzkiego i gospodarczego

Nie da się osiągnąć zakładanych celów bez współdziałania ludzi i drzemiącego w nich kapitału. Trzeba stworzyć ramy do rozwoju tego kapitału poprzez właściwy system edukacji, również edukacji ustawicznej osób dorosłych. Ponadto niezbędne jest stosowanie modelu partycypacyjnego w zarządzaniu rozwojem oraz stworzenie warunków wspierających indywidualną przedsiębiorczość. To z kolei pozwoli na wykorzystanie potencjału gospodarczego Gminy Mrozy wynikającego z jej warunków lokalizacyjnych, zagospodarowania przestrzennego, dotychczasowych doświadczeń oraz stworzonej już bazy produkcyjno-usługowej.

Poszanowanie zasobów naturalnych

Rozwój Gminy Mrozy musi odbywać się zgodnie z ideą zrównoważonego rozwoju, która w równej mierze nakazuje brać pod uwagę sferę społeczną, ekonomiczną (gospodarczą) i środowiskową. Ta idea od wielu lat przyświeca Gminie Mrozy, dla której równoważenie celów społecznych, ekonomicznych i środowiskowych jest szczególnie ważne ze względu na ogromne bogactwo przyrodnicze, jakie występuje na jej terenie. Przejawem tego jest przede

wszystkim planowanie przestrzenne i odpowiednie lokalizowanie stref funkcjonalnych. Zachowując ciągłość planowania przestrzennego Gmina Mrozy znalazła na swoim terytorium miejsce dla rozwoju produkcji i usług z dala od miejsc zamieszkania i terenów cennych przyrodniczo. Jednocześnie mieszkańcy mogą cieszyć się dostępem do usług i miejsc pracy oraz bliskością przyrody. Należy kontynuować tę politykę przestrzenną oraz podejmować konkretne działania, które nie naruszając funkcji ochronnych terenów cennych przyrodniczo będą poprawiały warunki życia lokalnej społeczności.



WIZJA

**GMINĘ MROZY 2021 ROKU
WIDZIMY JAKO ATRAKCYJNE, NOWOCZESNE I PRZYJAZNE
MIEJSCE ZAMIESZKANIA, PRACY, TURYSTYKI I REKREACJI,
W KTÓRYM CZŁOWIEK WSPÓŁGRAJĄC Z PRZYRODĄ WSZECHSTRONNIE SIĘ ROZWIJA.
GMINA MROZY W NASZEJ WIZJI JEST ROZPOZNAWALNA WŚRÓD INNYCH GMIN POLSKI,
PRZEZ CO TWORZY WEWNĘTRZNIE ZINTEGROWANĄ I JEDNOCZEŚNIE OTWARTĄ
WSPÓLNOTĘ SAMORZĄDOWĄ,
KTÓRA POTRAFI ZARZĄDZAĆ SWOIMI ZASOBAMI W SPOSÓB ZRÓWNOWAŻONY
NA MIARĘ WSPÓŁCZESNYCH WYZWAŃ**

CELE I ZADANIA

Cel strategiczny 1: Poprawa stanu środowiska naturalnego

Cele operacyjne	Kierunki działań (kluczowe zadania)	Jednostka realizująca	Partnerzy	Wskaźniki monitorujące
1.1. Poprawa stanu powietrza	1.1.1. Termomodernizacja budynków użyteczności publicznej (w tym: budynku Szkoły Podstawowej w Mrozach, budynku Gminnego Przedszkola Publicznego w Mrozach, budynku Szkoły Podstawowej w Grodzisku, budynku komunalnego w Guzewie, budynku komunalnego w Lipinach, budynku komunalnego – ośrodka zdrowia – w Jeruzalu, budynku Ochotniczej Straży Pożarnej w Łukówcu)	Gmina Mrozy	Jednostki organizacyjne Gminy Mrozy	Ilość obiektów poddanych termomodernizacji Ilość zaoszczędzonego ciepła w ciągu roku
	1.1.2. Termomodernizacja budynków prywatnych	Właściciele prywatni, podmioty gospodarcze	Gmina Mrozy, NFOŚiGW, WFOŚiGW	j.w.
	1.1.3. Wymiana źródeł ciepła na bardziej sprawne energetycznie lub wykorzystujące energię odnawialną	Gmina Mrozy, właściciele prywatni, podmioty gospodarcze	NFOŚiGW, WFOŚiGW, organizacje pozarządowe	Ilość wymienionych źródeł ciepła Stopień redukcji wyemitowanego CO ₂
	1.1.4. Ograniczenie emisji zanieczyszczeń z kotłowni indywidualnych poprzez edukację ekologiczną w tym zakresie	Gmina Mrozy, jednostki oświatowe, GCK	WFOŚiGW, organizacje pozarządowe, prasa lokalna	Ilość przeprowadzonych szkoleń, spotkań
1.2. Poprawa stanu wód poprzez oczyszczanie ścieków komunalnych	1.2.1. Budowa sieci kanalizacyjnej wraz z przyłączami w miejscowościach: Kruki, Wola Paprotnia, Grodzisk, Rudka, Natolin, Wola Rafałowska	Gmina Mrozy	Właściciele prywatni	Długość wybudowanej sieci kanalizacyjnej Ilość nowych przyłączy

	1.2.2. Rozbudowa oczyszczalni ścieków w Mrozach	Gmina Mrozy	ZGK w Mrozach	Ilość rozbudowanych obiektów Przyrost dziennej przepustowości
	1.2.3. Budowa sieci kanalizacyjnej wraz z przyłączami w miejscowościach: Dąbrowa, Sokolnik, Lubomin, Guzew, Trojanów, Skruda, Choszcze	Gmina Mrozy	Właściciele posesji	Długość wybudowanej sieci kanalizacyjnej Ilość nowych przyłączy
	1.2.4. Budowa sieci kanalizacyjnej wraz z przyłączami w miejscowościach: Łukowiec, Lipiny, Płomieniec, Borki, Dębowce, Kołacz, Kuflew, Mała Wieś	Gmina Mrozy	Właściciele posesji	Długość wybudowanej sieci kanalizacyjnej Ilość nowych przyłączy
	1.2.5. Budowa przydomowych oczyszczalni ścieków	Właściciele prywatni	Gmina Mrozy, NFOŚiGW, WFOŚiGW	Ilość wybudowanych obiektów Ilość ścieków poddana oczyszczeniu
1.3. Poprawa efektywności gospodarki odpadami	1.3.1. Zmniejszenie ilości odpadów przekazywanych do składowania poprzez zwiększenie ilości odpadów segregowanych	Gmina Mrozy, ZGK w Mrozach, właściciele posesji	Organizacje pozarządowe, WFOŚiGW	Osiągnięte poziomy recyklingu, przygotowania do ponownego użycia i odzysku innymi metodami oraz ograniczenia masy odpadów komunalnych ulegających biodegradacji przekazywanych do składowania.

	1.3.2. Budowa Punktu Selektywnego Zbierania Odpadów Komunalnych w Jeruzalu	Gmina Mrozy	ZGK w Mrozach	Ilość wybudowanych obiektów
	1.3.3. Edukacja ekologiczna w zakresie ograniczenia wytwarzania odpadów i konieczności ich segregowania	Gmina Mrozy, jednostki oświatowe, ZGK w Mrozach	Wszyscy mieszkańcy, organizacje pozarządowe, NFOŚiGW, WFOŚiGW	Ilość przeprowadzonych szkoleń i kampanii edukacyjnych
	1.3.4. Usuwanie azbestu z terenu Gminy Mrozy	Gmina Mrozy, właściciele posesji	WFOŚiGW	Ilość azbestu usunięta z terenu gminy
Cel strategiczny 2: Poprawa warunków życia mieszkańców				
2.1. Rozwój i modernizacja infrastruktury drogowej	2.1.1. Budowa dróg gminnych i ulic (w tym dróg gminnych: Gójszcz – Szymony, Borki – Dębowce, Dębowce – Dębowce Zdrojki, Kuflew – Topór, Dąbrowa – Lubomin, Łukówiec – Dąbrówka oraz ulic: Wolskiej w Woli Rafałowskiej, Wspólnej, Okrężnej, Okólnej, 3 Maja, Nowej, Zachodniej, Prostej w Mrozach)	Gmina Mrozy	Wszyscy zainteresowani	Długość wybudowanych dróg i ulic
	2.1.2. Budowa i remont dróg powiatowych na terenie Gminy Mrozy	Powiat Miński	Gmina Mrozy	Długość wybudowanych i wyremontowanych dróg
	2.1.3. Remont dróg gminnych (Rudka – Guzew, Dąbrowa – Sokolnik – Mrozy, Kuflew – Mała Wieś, Choszcze –Skruda, „przydawki” w Grodzisku, Wola Paprotnia – Kruki, Mrozy - Kruki) oraz ulic (Szkolnej w Jeruzalu)	Gmina Mrozy	Wszyscy zainteresowani	Długość wyremontowanych dróg i ulic
	2.1.4. Budowa parkingów w Jeruzalu i Mrozach	Gmina Mrozy	Wszyscy zainteresowani	Ilość nowych miejsc parkingowych

	2.1.5. Budowa infrastruktury technicznej poprawiającej bezpieczeństwo ruchu na drogach publicznych (bezkolizyjne skrzyżowania, chodniki, światła, sygnalizatory itp.)	Gmina Mrozy	Powiat Miński, spółki PKP	Ilość nowo wybudowanych obiektów
	2.1.6. Rozbudowa i modernizacja oświetlenia ulicznego na terenie Gminy Mrozy	Gmina Mrozy	Właściciele posesji	Ilość nowych punktów oświetleniowych
2.2. Poprawa dostępności komunikacyjnej	2.2.1. Zwiększenie ilości wewnętrznych i zewnętrznych połączeń komunikacji zbiorowej	Prywatni przewoźnicy Spółki PKP	Gmina Mrozy, Powiat Miński, Samorząd Województwa Mazowieckiego	Ilość nowych połączeń komunikacyjnych
	2.2.2. Budowa i remont wiat przystankowych na terenie Gminy Mrozy	Gmina Mrozy	Zarząd Dróg Powiatowych	Ilość wybudowanych i wyremontowanych wiat przystankowych
2.3. Budowa i urządzenie terenów rekreacyjnych i sportowych	2.3.1. Przebudowa stadionu w Mrozach	Gmina Mrozy	GOSiR	Ilość przebudowanych obiektów sportowych
	2.3.2. Budowa parku z placem zabaw przy ul. Szkolnej w Mrozach	Gmina Mrozy	GOSiR, mieszkańcy	Ilość nowo wybudowanych terenów rekreacyjnych
	2.3.3. Budowa parku z placem zabaw przy ul. Św. Teresy w Mrozach	Gmina Mrozy	GOSiR, mieszkańcy	Ilość nowo wybudowanych terenów rekreacyjnych
	2.3.4. Budowa parku przy Szkole Podstawowej w Grodzisku	Gmina Mrozy	GOSiR, Szkoła Podstawowa w Grodzisku, mieszkańcy	Ilość nowo wybudowanych terenów rekreacyjnych
	2.3.5. Budowa terenu sportowo-rekreacyjnego przy „Kopalni” w Mrozach	Gmina Mrozy	GOSiR, mieszkańcy	Ilość nowo wybudowanych terenów rekreacyjnych

	2.3.6. Rozbudowa Parku im. Piotra Starosty w Mrozach	Gmina Mrozy	GOSiR, mieszkańcy	
	2.3.7. Budowa boisk sportowych, parku i terenu rekreacyjnego w Lipinach	Gmina Mrozy	GOSiR, mieszkańcy	Ilość nowo wybudowanych terenów rekreacyjnych
	2.3.8. Budowa zbiornika retencyjnego wraz z otoczeniem sportowo-rekreacyjnym w Grodzisku	Gmina Mrozy	WFOŚiGW, WZMiUW, jednostki organizacyjne	Ilość nowo wybudowanych obiektów retencyjnych i terenów rekreacyjnych; przyrost pojemności zmagazynowanej wody
	2.3.9. Budowa i adaptacja zbiorników wodnych, retencyjnych z funkcjami rekreacyjnymi	Gmina Mrozy, wszystkie zainteresowane podmioty	WFOŚiGW, WZMiUW	j.w.
2.4. Poprawa stanu zdrowia mieszkańców	2.4.1. Zwiększenie dostępności i jakości usług w zakresie podstawowej opieki zdrowotnej	Publiczne i niepubliczne zakłady opieki zdrowotnej	Gmina Mrozy, NFZ	Ilość i zakres udzielonych porad w ramach podstawowej opieki zdrowotnej
	2.4.2. Poprawa stanu zdrowia dzieci i młodzieży poprzez usprawnienie opieki stomatologicznej	Publiczne i niepubliczne zakłady opieki zdrowotnej, szkolne gabinety stomatologiczne	Gmina Mrozy, NFZ	Ilość wykonanych świadczeń w ramach opieki stomatologicznej dzieci i młodzieży
	2.4.3. Realizacja projektów profilaktycznych	Publiczne i niepubliczne zakłady opieki zdrowotnej, placówki oświatowe, organizacje pozarządowe, NFZ	Gmina Mrozy, wszyscy zainteresowani	Ilość zrealizowanych projektów profilaktycznych

	2.4.4. Promocja zdrowego stylu życia wśród dzieci, młodzieży i dorosłych	Jednostki oświatowe, GOSiR	Publiczne i niepubliczne zakłady opieki zdrowotnej, NFZ, KRUS, ZUS, organizacje pozarządowe	Ilość zrealizowanych przedsięwzięć promocyjnych
	2.4.5. Poprawa stanu zdrowia poprzez zorganizowaną aktywność fizyczną	GOSiR	GCK, kluby sportowe	Ilość osób biorących udział w zorganizowanych zajęciach
	2.4.6. Objęcie pomocą terapeutyczną, rehabilitacyjną i prawną osób uzależnionych od alkoholu, osób zagrożonych narkomanią i przemocą	Gminna Komisja Rozwiązywania Problemów Alkoholowych, Gminny Ośrodek Pomocy Społecznej w Mrozach	Powiatowe Centrum Pomocy Rodzinie w Mińsku Mazowieckim, organizacje pozarządowe, placówki oświatowe	Ilość i zakres udzielonych form wsparcia
	2.4.7. Realizacja profilaktycznych projektów informacyjnych i edukacyjnych ukierunkowanych w szczególności dla dzieci i młodzieży w zakresie rozwiązywania problemów alkoholowych i przeciwdziałania narkomanii	GKRPA, placówki oświatowe	GOPS, organizacje pozarządowe	Ilość zrealizowanych projektów profilaktycznych
2.5. Poprawa bezpieczeństwa mieszkańców	2.5.1. Rozbudowa gminnego systemu monitoringu	Gmina Mrozy	Komisariat Policji w Mrozach, podmioty zainteresowane	Ilość nowych punktów monitorujących
	2.5.2. Dopuszczenie w sprzęt ciężki i ratowniczy jednostek Ochotniczych Straży Pożarnych z terenu Gminy Mrozy (w tym zakup samochodu ratowniczo-gaśniczego dla jednostki w Mrozach)	Jednostki Ochotniczych Straży Pożarnych, Gmina Mrozy	Samorząd Województwa Mazowieckiego, WFOŚiGW, Komenda Powiatowa Państwowej Straży Pożarnej	Ilość zakupionego sprzętu

	2.5.3. Przeprowadzenie szkoleń dla dzieci, młodzieży i dorosłych mieszkańców gminy w zakresie udzielania pierwszej pomocy oraz zachowania się w sytuacjach kryzysowych	Jednostki oświatowe, jednostki OSP, GOSiR	Gminne Centrum Kultury, Komenda Powiatowa Policji, Komenda Powiatowa Państwowej Straży Pożarnej, organizacje pozarządowe, Gmina Mrozy	Ilość przeszkolonych osób
	2.5.4. Przeprowadzenie szkoleń dzieci i młodzieży w zakresie bezpieczeństwa w ruchu drogowym	Jednostki oświatowe, Komenda Powiatowa Policji	jednostki Ochotniczych Straży Pożarnych, organizacje pozarządowe	Ilość przeszkolonych osób
	2.5.5. Doskonalenie techniczne członków jednostek Ochotniczych Straży Pożarnych	Gmina Mrozy, jednostki OSP	Komenda Powiatowa Państwowej Straży Pożarnej, Samorząd Województwa	Ilość członków jednostek OSP objętych doskonaleniem
	2.5.6. Uzupelnienie oznakowania poziomego i pionowego na drogach zarządzanych przez gminę i powiat	Gmina Mrozy, Powiat Miński	Zakład Gospodarki Komunalnej w Mrozach, Zarząd Dróg Powiatowych w Mińsku Mazowieckim, mieszkańcy	Ilość nowych znaków drogowych
	2.5.7. Informowanie społeczeństwa poprzez plakaty, strony internetowe i media lokalne o aktualnie występujących zagrożeniach	Urząd Miasta i Gminy Mrozy	PSSE, PIW, WIOŚ, WIORIN, PCZK, media lokalne	Ilość przekazanych informacji społeczeństwu
	2.5.8. Propagowanie skutecznych sposobów przeciwdziałania przemocy	GOPS, GKRPA, jednostki oświatowe	Gminne jednostki organizacyjne, organizacje pozarządowe	Ilość zorganizowanych przedsięwzięć propagujących
	2.5.9. Organizowanie różnych form spędzania czasu wolnego promujące zachowania nieagresywne	Jednostki oświatowe, GCSiR, GCK	Organizacje pozarządowe, GKRPA	Ilość osób, które wzięły udział w zorganizowanych

				formach spędzania czasu wolnego
	2.5.10. Organizowanie konkursów dla dzieci i młodzieży w zakresie zapobiegania przemocy	Jednostki oświatowe, GKRPA	Komenda Powiatowa Policji	Ilość uczestników zorganizowanych konkursów
	2.5.11. Propagowanie bezpiecznych zachowań podczas pracy w rolnictwie	KRUS	Jednostki oświatowe, UMiG Mrozy	Ilość zorganizowanych przedsięwzięć propagujących
2.6. Rozszerzenie systemu opieki społecznej	2.6.1. Utworzenie samorządowych obiektów pobytu i opieki dla seniorów (w tym Domu Pomocy Społecznej w Lipinach i domu pobytu dziennego w Mrozach)	Gmina Mrozy	GOPS, gminne jednostki organizacyjne	Ilość utworzonych obiektów, ilość nowo powstałych miejsc opieki dla seniorów
	2.6.2. Objęcie pomocą prawną osób korzystających z pomocy społecznej	GOPS	Organizacje pozarządowe	Ilość udzielonych porad prawnych
	2.6.3. Aktywizacja zawodowa i udostępnienie usług w zakresie doradztwa zawodowego dla osób bezrobotnych i poszukujących pracy, ze szczególnym uwzględnieniem przeciwdziałania wykluczeniu społecznemu	PUP, GOPS	Gmina Mrozy, organizacje pozarządowe	Ilość osób objętych aktywizacją i doradztwem
	2.6.4. Podejmowanie inicjatyw samorządowych preferujących aktywność własną jednostki i rodziny oraz środowiska sąsiedzkiego	GOPS	Organizacje pozarządowe	Ilość zorganizowanych inicjatyw
2.7. Sprzyjanie włączeniu społecznemu osób niepełnosprawnych	2.7.1. Likwidacja barier społecznych, architektonicznych, komunikacyjnych i transportowych wśród osób niepełnosprawnych, w tym dzieci i młodzieży niepełnosprawnej	Gmina Mrozy, GOPS	PFRON, PCPR, organizacje pozarządowe, gminne jednostki organizacyjne	

Cel strategiczny 3: Rozwój kapitału ludzkiego opartego na wiedzy				
3.1. Remont i modernizacja placówek oświatowych	3.1.1. Przebudowa części budynku ze zmianą sposobu użytkowania wybranych pomieszczeń na potrzeby Gminnego Przedszkola w Mrozach	Gmina Mrozy	Gminne Przedszkole w Mrozach	Ilość przebudowanych i dostosowanych obiektów
	3.1.2. Remont i doposażenie szkół publicznych na terenie gminy Mrozy	Gmina Mrozy	Jednostki oświatowe	Ilość wyremontowanych i doposażonych obiektów
	3.1.3. Budowa hali sportowej przy Szkole Podstawowej w Grodzisku	Gmina Mrozy	Szkoła Podstawowa w Grodzisku	Ilość wybudowanych hal sportowych
3.2. Podnoszenie poziomu kształcenia w publicznych placówkach oświatowych	3.2.1. Indywidualizacja pracy z uczniem w ramach obowiązkowych i dodatkowych zajęć edukacyjnych	Placówki oświatowe	Gmina Mrozy, organizacje pozarządowe	Ilość uczniów objętych indywidualizacją
	3.2.2. Rozwijanie zainteresowań i zdolności uczniów z przedmiotów ścisłych poprzez dodatkowe zajęcia edukacyjne i koła zainteresowań	Jednostki oświatowe	Gmina Mrozy, organizacje pozarządowe	Ilość uczniów biorących udział w zorganizowanych zajęciach
	3.2.3. Podnoszenie znajomości języków obcych poprzez dodatkowe zajęcia, kursy i wymiany uczniowskie	Jednostki oświatowe	Organizacje pozarządowe, LGD, niepubliczne szkoły nauczające języków obcych	Ilość uczniów biorących udział w zorganizowanych zajęciach
	3.2.4. Wprowadzenie innowacyjnych form nauczania wykorzystujących nowoczesne techniki i technologie	Jednostki oświatowe	OElZK, organizacje pozarządowe, instytucje publiczne i komercyjne	Ilość zorganizowanych innowacyjnych form nauczania
	3.2.5. Podnoszenie kwalifikacji zawodowych nauczycieli poprzez studia, kursy i szkolenia	Jednostki oświatowe	ODN, instytucje publiczne i komercyjne	Ilość awansów zawodowych nauczycieli

3.2. Dostosowanie kierunków kształcenia do potrzeb rynku pracy	3.3.1. Uruchomienie kierunków kształcenia zawodowego w Zespole Szkół w Mrozach	Zespół Szkół w Mrozach	Przedsiębiorcy, instytucje publiczne, izby rzemieślnicze	Ilość powstałych oddziałów kształcenia zawodowego
3.3. Kształcenie ustawiczne dorosłych	3.4.1. Organizowanie różnych form kształcenia, w tym kursów językowych, dla osób dorosłych	Placówki kształcenia ustawicznego, GCK	Gmina Mrozy, organizacje pozarządowe	Ilość osób biorących udział w zorganizowanych formach
	3.4.2. Organizowanie kursów zawodowych dla osób przekwalifikowujących się	PUP, placówki kształcenia ustawicznego	Gmina Mrozy, przedsiębiorcy	Ilość osób biorących udział w zorganizowanych kursach
3.5. Kształcenie dzieci i młodzieży poza publicznymi placówkami oświatowymi	3.5.1. Organizowanie różnorodnych form kształcenia dla dzieci i młodzieży poza placówkami oświatowymi	GCK, GBP	Instytucje publiczne	Ilość zorganizowanych form kształcenia
Cel strategiczny 5: Rozwój lokalnej przedsiębiorczości i wzmocnienie znaczenia inwestycyjnego Gminy Mrozy				
5.1. Wspieranie małej i średniej przedsiębiorczości	5.1.1. Stworzenie wspólnie z innymi właścicielami oferty terenów inwestycyjnych	UMiG	Zainteresowani właściciele działek	Powierzchnia oferowanych terenów inwestycyjnych
	5.1.2. Włączenie wybranych terenów produkcyjnych z obszaru Gminy Mrozy do Specjalnej Strefy Ekonomicznej	Gmina Mrozy, SSE	Zainteresowani właściciele działek	Powierzchnia terenów włączonych do SSE
	5.1.3. Opracowanie mechanizmu zachęt dla nowych inwestorów	Gmina Mrozy	Instytucje publiczne	Ilość inwestorów korzystających z opracowanych mechanizmów zachęt
	5.1.4. Współorganizowanie szkoleń dla przedsiębiorców	UMiG, LGD	Organizacje pozarządowe	Ilość przeprowadzonych szkoleń

5.2. Promocja inwestycyjna Gminy Mrozy	5.2.1. Promocja terenów inwestycyjnych położonych na terenie Gminy Mrozy	UMiG	GCK, LGD	Ilość zorganizowanych akcji promocyjnych
	5.2.2. Promocja produktów lokalnych	UMiG	GCK, LGD	Ilość promowanych produktów lokalnych
Cel strategiczny 6: Zwiększenie atrakcyjności turystycznej Gminy Mrozy				
6.1. Budowa i remont obiektów turystyczno-rekreacyjnych	6.1.1. Rewitalizacja zabytkowego parku w Kuflewie	Gmina Mrozy	Nadleśnictwo Mińsk, gminne jednostki organizacyjne, organizacje pozarządowe	Ilość zrewitalizowanych obiektów
	6.1.2. Budowa zagrody wiejskiej w Rudce	Gmina Mrozy	gminne jednostki organizacyjne, organizacje pozarządowe	Ilość wybudowanych obiektów, ilość osób korzystających z obiektu
	6.1.3. Remont i adaptacja organistówki w Kuflewie	Gmina Mrozy	Parafia Rzymskokat. w Kuflewie, gminne jednostki organizacyjne, organizacje pozarządowe	Ilość wybudowanych obiektów, ilość osób korzystających z obiektu
	6.1.4. Rekonstrukcja „Grodziska” w Grodzisku	Gmina Mrozy	Gminne jednostki organizacyjne, organizacje pozarządowe, właściciele prywatni	Ilość powstałych obiektów, ilość osób korzystających z obiektu
	6.1.5. Rozwijanie sieci ścieżek turystycznych: pieszych, rowerowych i konnych	Gmina Mrozy	LGD, Nadleśnictwo Mińsk, organizacje pozarządowe, mieszkańcy	Długość wybudowanych ścieżek
6.2. Utworzenie bazy noclegowej dla turystów	6.2.1. Remont i adaptacja budynku dawnego internatu w Mrozach	Gmina Mrozy	Zespół Szkół w Mrozach	Ilość powstałych miejsc noclegowych

6.3. Promocja walorów Gminy Mrozy	6.3.1. Organizacja imprez, koncertów, festynów, konkursów i innych wydarzeń promujących Gminę Mrozy	GCK, GOSiR,	UMiG, organizacje pozarządowe	Ilość zorganizowanych wydarzeń promujących
	6.3.2. Promocja gminy m.in. w środkach masowego przekazu	UMiG, GCK	Gminne jednostki organizacyjne	Ilość informacji promocyjnych przekazanych za pośrednictwem środków masowego przekazu
	6.3.3. Wydawnictwo publikacji promujących walory przyrodniczo-kulturowe gminy	UMiG, GBP, GCK	Gminne jednostki organizacyjne	Ilość wydanych publikacji
Cel strategiczny 7: Wzmocnienie poczucia tożsamości mieszkańców poprzez pielęgnowanie tradycji, rozwój kultury i pobudzanie aktywności społecznej				
7.1. Budowa nowych obiektów, remont i modernizacja obiektów istniejących z przeznaczeniem na działalność kulturalną	7.1.1. Budowa amfiteatru w Mrozach (Rudce)	Gmina Mrozy	Gminne jednostki organizacyjne, organizacje pozarządowe	Ilość wybudowanych obiektów
	7.1.2. Przebudowa części budynku GCK wraz z dobudowaniem nowej części z przeznaczeniem m.in. na sale zajęć i pomieszczenia biurowe	GCK	Gmina Mrozy	Ilość przebudowanych obiektów i dobudowana powierzchnia przeznaczona na działalność kulturalną
	7.1.3. Remont i doposażenie jednostek kultury w gminie Mrozy	GCK	Gmina Mrozy	Ilość wyremontowanych i doposażonych jednostek kultury
	7.1.4. Rozbudowa, remont i doposażenie bazy przeznaczonej na cele kulturalne	Gmina Mrozy	Gminne jednostki organizacyjne, gminne jednostki pomocnicze	Ilość rozbudowanych, wyremontowanych i doposażonych

				obiektów przeznaczonych na cele kulturalne
7.2. Pielęgnowanie tradycji, kultury i historii	7.2.1. Organizacja wydarzeń, m.in. koncertów, przeglądów, konkursów o tematyce historycznej i patriotycznej	GCK, placówki oświatowe	Organizacje pozarządowe, mieszkańcy	Ilość zorganizowanych wydarzeń
	7.2.2. Wydawnictwo publikacji o dziedzictwie gminy Mrozy	GBP, GCK, UMiG	Organizacje pozarządowe, instytucje publiczne, mieszkańcy	Ilość wydanych publikacji o dziedzictwie gminy Mrozy
	7.2.3. Budowa kompleksu edukacyjno-historycznego w Grodzisku	Gmina Mrozy	Gminne jednostki organizacyjne	Ilość wybudowanych obiektów
	7.2.4. Opracowanie tematycznych tras turystycznych	GBP, GCK, UMiG	Organizacje pozarządowe, instytucje publiczne, mieszkańcy	Długość utworzonych tematycznych tras turystycznych
7.3. Pobudzanie aktywności społecznej	7.3.1. Organizacja wydarzeń nakierowanych na współpracę i uczestnictwo różnorodnych grup społecznych (m.in. w różnym wieku, z różnych miejscowości)	GCK, GBP, GOSiR	Organizacje pozarządowe, placówki oświatowe, zainteresowane instytucje, mieszkańcy	Ilość zorganizowanych wydarzeń i osób biorących w nich udział
	7.3.2. Integracja mieszkańców poprzez organizacje regularnych zajęć oraz okazjonalnych wydarzeń sportowych	GOSiR, GCK	Organizacje pozarządowe, placówki oświatowe, zainteresowane instytucje, mieszkańcy	Ilość osób biorących udział w zorganizowanych zajęciach i wydarzeniach

ANKIETA DIAGNOSTYCZNA

I. OCENA ROZWOJU INFRASTRUKTURY TECHNICZNEJ I SPOŁECZNEJ

Prosimy o ocenę wskazanych elementów związanych z funkcjonowaniem gminy w skali od 1 do 5 poprzez postawienie znaku „X” w odpowiedniej rubryce. 1 oznacza ocenę najniższą a 5 ocenę najwyższą.

Infrastruktura techniczna						
	1	2	3	4	5	Uwagi/uzasadnienie
Jak oceniasz stan dróg w gminie?						
Jak oceniasz infrastrukturę drogową (chodniki, parkingi, przystanki, oświetlenie itp.)						
Jak oceniasz system odbioru odpadów od mieszkańców?						
Jak oceniasz poziom rozwoju sieci wodociągowej?						
Jak oceniasz poziom rozwoju sieci kanalizacyjnej?						
Jak oceniasz możliwości dostępu do Internetu?						
Środowisko naturalne i przestrzeń publiczna						
	1	2	3	4	5	Uwagi/uzasadnienie
Jak oceniasz stan środowiska naturalnego na terenie gminy?						
Jak oceniasz estetykę swojej miejscowości?						
Jak oceniasz ilość i jakość terenów rekreacyjnych?						
Jak oceniasz wyposażenie przestrzeni publicznej (w kosze, ławki, małą architekturę itp.)?						
Jak oceniasz ilość i jakość terenów przeznaczonych pod budownictwo mieszkaniowe?						
Jak oceniasz stan bezpieczeństwa publicznego w Twojej miejscowości?						
Edukacja i kultura						
	1	2	3	4	5	Uwagi/uzasadnienie
Jak oceniasz stan obiektów oświatowych w gminie (przedszkola i szkół)?						
Jak oceniasz działalność gminnych placówek oświatowych?						

Jak oceniasz stan infrastruktury sportowej?						
Jak oceniasz działalność jednostek zajmujących się sportem?						
Jak oceniasz obiekty kulturalne w gminie – ilość i stan? (świetlice, biblioteki, Centrum Kultury)						
Jak oceniasz działalność kulturalną prowadzoną przez powyższe jednostki?						
Usługi i handel						
	1	2	3	4	5	Uwagi/uzasadnienie
Jak oceniasz dostępność i jakość świadczonych usług ochrony zdrowia na terenie gminy?						
Jak oceniasz rozwój handlu na terenie gminy?						
Jak oceniasz dostępność i jakość usług świadczonych przez podmioty prywatne?						
Jak oceniasz komunikację zbiorową? (dogodność połączeń autobusowych i kolejowych)						
Gospodarka i rynek pracy						
	1	2	3	4	5	Uwagi/uzasadnienie
Jak oceniasz możliwość znalezienia zatrudnienia na terenie gminy?						
Jak oceniasz atrakcyjność inwestycyjną obszaru gminy?						
Jak oceniasz warunki do prowadzenia produkcji rolnej?						
Jak oceniasz warunki do prowadzenia działalności produkcyjnej?						
Turystyka						
	1	2	3	4	5	Uwagi/uzasadnienie
Jak oceniasz atrakcyjność turystyczną gminy? (ilość i jakość miejsc, atrakcji przyrodniczych i kulturalnych, które chciałyby zobaczyć osoby spoza gminy)?						
Jak oceniasz bazę turystyczno-wypoczynkową (bazę noclegową, gastronomiczną, ścieżki turystyczne i rowerowe itp.)?						
Jak oceniasz promocję gminy? Czy podejmowane działania informacyjne zachęcają do odwiedzania naszej gminy?						

II. POTRZEBY I PROBLEMY

Prosimy o zaznaczenie od 3 do 5 potrzeb, które są najpilniejsze do realizacji w gminie Mrozy.

- budowa dróg i infrastruktury drogowej
- budowa kanalizacji sanitarnej
- zwiększania ilości i doposażenie terenów rekreacyjnych
- budowa ścieżek rowerowych
- budowa i modernizacja świetlic wiejskich
- remont placówek oświatowych
- poprawa jakości świadczonych usług zdrowotnych
- poprawa oferty edukacyjnej dla dzieci i młodzieży
- zwiększanie możliwości dokształcania się dla osób dorosłych
- zwiększenie ilości oferowanych zajęć kulturalnych i sportowych w czasie wolnym dla dzieci
- zwiększenie ilości oferowanych zajęć kulturalnych i sportowych dla dorosłych
- poprawa bezpieczeństwa publicznego
- promocja gminy jako interesującego miejsca dla turystów
- promocja gminy jako interesującego miejsca dla prowadzenia działalności gospodarczej
- remont zabytków
- tworzenie bazy noclegowej dla turystów
- inne, jakie?.....

Prosimy o podanie 4 najpoważniejszych problemów/braków utrudniających mieszkańcom życie na terenie gminy.

- ☞
- ☞
- ☞
- ☞

III. SŁABE I MOCNE STRONY

Prosimy o podanie minimum 3 najmocniejszych stron/atutów gminy Mrozy.

- ☞
- ☞
- ☞
- ☞
- ☞

Prosimy o podanie minimum 3 najsłabszych stron/wad gminy Mrozy.

☞

☞

☞

☞

☞

IV. Metryczka

Mieszkaniec gminy Mrozy:

tak nie

Płeć:

kobieta mężczyzna

Wiek:

poniżej 25 lat, 25 – 45 lat, 46 – 65 lat, powyżej 65 lat

Wykształcenie:

uczeń/student podstawowe zawodowe średnie wyższe