

DIAGNOZA
SŁUŻĄCA WYZNACZENIU OBSZARU ZDEGRADOWANEGO
I OBSZARU REWITALIZACJI
GMINY MROZY



PROJEKT

Opracowana przez Zespół

WES 84
POLSKA

Spis treści

1. Wprowadzenie.....	4
2. Charakterystyka gminy	5
3. Porównywalne jednostki przestrzenne.....	13
4. Metodyka wyznaczenia obszaru zdegradowanego i obszaru rewitalizacji.....	15
4.1. Wskaźniki delimitacyjne	15
4.2. Wykorzystane źródła danych	17
4.3. Wskaźnik syntetyczny.....	18
5. Analiza wskaźnikowa.....	19
5.1. Sfera społeczna	19
5.1.1 Demografia	19
5.1.2 Bezrobocie.....	22
5.1.3 Ubóstwo.....	26
5.1.4 Osoby ze specjalnymi potrzebami.....	29
5.1.5 Przemoc.....	31
5.1.6 Edukacja.....	33
5.1.7 Aktywność społeczna.....	35
5.1.8 Sytuacja kryzysowa z powodu koncentracji negatywnych zjawisk społecznych	39
5.2. Sfera gospodarcza.....	39
5.3. Sfera środowiskowa.....	41
5.4. Sfera przestrzenno-funkcjonalna.....	42
5.5. Sfera techniczna	44
6. Delimitacja obszaru zdegradowanego	46
7. Obszar rewitalizacji.....	49
Spis tabel i rycin	52
Załącznik.....	53

1. Wprowadzenie

Zasady oraz tryb przygotowania, prowadzenia i oceny rewitalizacji zostały określone w ustawie z dnia 9 października 2015 r. o rewitalizacji (Dz.U. 2024 r. poz. 278). Rewitalizacja stanowi proces wyprowadzania ze stanu kryzysowego obszarów zdegradowanych, prowadzony w sposób kompleksowy, poprzez zintegrowane działania na rzecz lokalnej społeczności, przestrzeni i gospodarki, skoncentrowane terytorialnie, prowadzone przez interesariuszy rewitalizacji na podstawie gminnego programu rewitalizacji.

Celem prowadzenia procesu rewitalizacji zmarginalizowanych i zdegradowanych obszarów wskazanych jako problemowe jest pobudzenie aktywności środowisk lokalnych, a także stymulowanie współpracy na rzecz rozwoju społeczno-gospodarczego oraz przeciwdziałanie zjawisku wykluczenia społecznego w zagrożonych patologiami społecznymi obszarach. W swych założeniach działania naprawcze będą prowadziły do polepszenia jakości życia mieszkańców, w tym również zwiększenia ich szans na zatrudnienie. Ponadto umożliwią one trwałą odnowę obszaru, poprawę ładu przestrzennego, stanu środowiska i zabudowy poprzez zastosowanie wysokiej jakości rozwiązań architektonicznych i urbanistycznych. Przyczynią się również do podnoszenia atrakcyjności stref rozwojowych w miastach i pozwolą na odnowienie lub wzmocnienie atutów rozwojowych obszarów wiejskich. Rezultatem prowadzonych działań powinna także być zmiana wizerunku obszaru poddanego rewitalizacji, a co za tym idzie zwiększenie zainteresowania inwestorów tym obszarem.

Przygotowanie, koordynowanie i tworzenie warunków do prowadzenia rewitalizacji, a także jej prowadzenie w zakresie właściwości gminy, stanowią jej zadania własne. Realizowane są w sposób jawny i przejrzysty, z zapewnieniem aktywnego udziału interesariuszy na każdym etapie (partycypacja społeczna). Partycypacja społeczna obejmuje przygotowanie, prowadzenie i ocenę rewitalizacji w sposób zapewniający aktywny udział interesariuszy, w tym poprzez uczestnictwo w konsultacjach społecznych. Interesariuszami rewitalizacji są w szczególności:

- mieszkańcy gminy i mieszkańcy obszaru rewitalizacji oraz właściciele, użytkownicy wieczyści nieruchomości i podmioty zarządzające nieruchomościami znajdującymi się na tym obszarze,
- podmioty prowadzące lub zamierzające prowadzić na obszarze gminy działalność gospodarczą,
- podmioty prowadzące lub zamierzające prowadzić na obszarze gminy działalność społeczną, w tym organizacje pozarządowe i grupy nieformalne,
- jednostki samorządu terytorialnego, ich jednostki organizacyjne oraz organy doradcze i konsultacyjne gminy,
- organy władzy publicznej,
- inne podmioty, realizujące na obszarze rewitalizacji uprawnienia Skarbu Państwa.

Celem konsultacji było zebranie od interesariuszy rewitalizacji uwag, opinii i propozycji dotyczących wyznaczonego obszaru zdegradowanego i obszaru rewitalizacji.

Diagnoza stanu umożliwia wyznaczenie obszaru zdegradowanego, a następnie obszaru rewitalizacji w gminie. Zgodnie z postanowieniami ww. ustawy jako obszar gminy znajdujący się w stanie kryzysowym można uznać taki, w którym nastąpiła koncentracja negatywnych zjawisk społecznych, w szczególności bezrobocia, ubóstwa, przestępczości, niskiego poziomu edukacji lub kapitału społecznego, a także niewystarczającego poziomu uczestnictwa w życiu publicznym i kulturalnym. Przy formułowaniu diagnozy, wykorzystano obiektywne mierniki wyznaczania obszarów w stanie kryzysowym w poszczególnych sferach, tj.: społecznej, gospodarczej, środowiskowej, przestrzenno-funkcjonalnej i technicznej. Zatem opracowana Diagnoza uwzględnia zarówno analizę wskaźnikową, której celem jest wyznaczenie obszarów w stanie kryzysowym, jak również spełnia kryterium

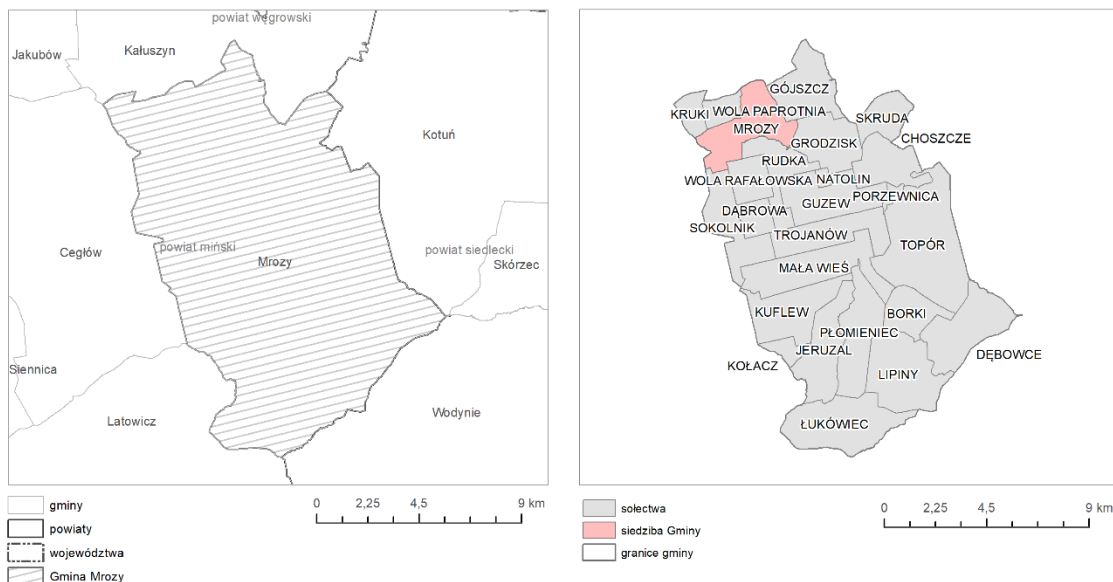
istotności wyboru obszaru z punktu widzenia rozwoju lokalnego, angażując w proces jej opracowania wszystkich zainteresowanych interesariuszy procesu rewitalizacji w gminie. Obszar gminy znajdujący się w stanie kryzysowym można wyznaczyć jako obszar zdegradowany w przypadku wystąpienia na nim co najmniej jednego z negatywnych zjawisk w sferze gospodarczej lub środowiskowej lub przestrzenno-funkcjonalnej lub technicznej.

Obszar obejmujący całość lub część obszaru zdegradowanego, cechujący się szczególną koncentracją negatywnych zjawisk, na którym z uwagi na istotne znaczenie dla rozwoju lokalnego gmina zamierza prowadzić rewitalizację, wyznacza się jako obszar rewitalizacji (art. 10 ustawy). Obszar rewitalizacji nie może być większy niż 20% powierzchni gminy oraz zamieszkały przez więcej niż 30% liczby mieszkańców gminy. Obszar rewitalizacji może być podzielony na podobszary, w tym podobszary nieposiadające ze sobą wspólnych granic.

Wyniki zawarte w „Diagnozie służącej wyznaczeniu obszaru zdegradowanego i obszaru rewitalizacji Gminy Mrozy”, tj. wyznaczenie obszaru zdegradowanego i obszaru rewitalizacji, będą stanowiły podstawę do opracowania „Gminnego Programu Rewitalizacji Gminy Mrozy na lata 2024-2030”. Zasięgi przestrzenne obszaru zdegradowanego i obszaru rewitalizacji zostały przedstawione na mapie w skali 1:5000.

2. Charakterystyka gminy

Gmina Mrozy położona jest w województwie mazowieckim, we wschodniej części powiatu mińskiego. Graniczy z gminami powiatu mińskiego: od północy z gminą Kałuszyn, od południowego zachodu z gminą Latowicz, od zachodu z gminą Cegłów, a także z gminami powiatu siedleckiego: od wschodu z gminami Kotuń i Skórzec, od południowego wschodu z gminą Wodynie. Administracyjnie Gmina Mrozy zajmuje obszar ok. 145 km², w skład którego wchodzi 28 sołectw: Borki, Choszcze, Dąbrowa, Dębowce, Gójszcz, Grodzisk, Guzew, Jeruzal, Kołacz, Kruki, Kuflew, Lipiny, Lubomin, Łukówiec, Mała Wieś, Mrozy, Mrozy Południowe, Mrozy Wola, Natolin, Płomieniec, Porzewnica, Rudka, Skruda, Sokolnik, Topór, Trojanów, Wola Paprotnia, Wola Rafałowska. Sołectwa Mrozy, Mrozy Południowe i Mrozy Wola stanowią jeden obręb geodezyjny. Siedzibą Gminy jest miasto Mrozy.



Ryc. 1 Położenie i podział administracyjny gminy

Zgodnie z podziałem fizyczno-geograficznym według Jerzego Kondrackiego Gmina Mrozy położona jest w pasie Nizin Środkowopolskich w makroregionie Niziny Południowopodlaskiej (318.9), w obrębie trzech mezoregionów: Wysoczyzny Kałuszyńskiej (część północna i północno-wschodnia), Obniżenia Węgrowskiego (część wschodnia, południowa i południowo-zachodnia), Wysoczyzny Żelechowskiej (skrajny fragment w południowo-wschodniej części).¹

Obszar gminy posiada walory przyrodnicze i krajobrazowe. Na terenie gminy znajdują się następujące formy ochrony przyrody² (ryc.3):

- ❖ **Miński Obszar Chronionego Krajobrazu**, w którym ochronie podlega wyróżniający się krajobraz o zróżnicowanych ekosystemach, cenny ze względu na możliwość zaspokajania potrzeb związanych z turystyką i wypoczynkiem lub pełnioną funkcją korytarzy ekologicznych.
- ❖ **Rezerwat przyrody Rudka Santoryjna**, gdzie celem ochrony jest zachowanie ze względów naukowych i dydaktycznych fragmentu lasu mieszanego z udziałem jodły na północno-wschodniej granicy naturalnego jej zasięgu.
- ❖ **Rezerwat przyrody Florianów**, gdzie celem ochrony jest zachowanie ze względów naukowych, dydaktycznych i krajobrazowych interesujących i dobrze zachowanych form geomorfologicznych pochodzenia lodowcowego i wodnolodowcowego, głównie: ozu, moreny czołowej oraz wydmy parabolicznej.
- ❖ **Rezerwat przyrody Przełom Witówki**, gdzie ochroną celem jest zachowanie ze względów naukowych, dydaktycznych i krajobrazowych dobrze wykształconych zespołów roślinnych, zarówno leśnych jak i nieleśnych, z występującymi gatunkami chronionymi.
- ❖ **Rezerwat przyrody Rogoźnica**, gdzie celem ochrony jest zachowanie ze względów naukowych i dydaktycznych olsów o cechach naturalnych oraz bagna porośniętego roślinnością torfowiskową, w tym rzadką i chronioną.
- ❖ **Rezerwat przyrody Torfowisko Jeziorek**, gdzie celem ochrony jest zachowanie ze względów naukowych kompleksu wodno-torfowiskowego, z przyległymi borami bagiennymi oraz stanowiskami chronionych i zagrożonych gatunków roślin i zwierząt.
- ❖ **Rezerwat przyrody Barania Ruda**, gdzie celem ochrony jest zachowanie kompleksu olsów z fragmentami łągów olszowo-jesionowych i turzycowisk.
- ❖ **Obszar Natura 2000 SOO „Rogoźnica”** (PLH140036), obejmujący jeden z najlepiej zachowanych w regionie obszarów leśnych związanych z siedliskami wilgotnymi: olsów i łągów olszowo-jesionowych. Specyfika obszaru wraz z dużym udziałem starodrzewi powoduje, że w obrębie Ostoi gniazdują m.in.: bielik *Haliaeetus albicilla*, trzmielojad *Pernis apivorus*, żuraw *Grus grus*, samotnik *Tringa ochropus*, słonka *Scolopax rusticola* i dzięcioł średni *Dendrocopos medius*.
- ❖ **Obszar Natura 2000 OSO „Dolina Kostrzynia”** (PLB140009), obejmujący dolinę rzeki Kostrzyn wraz z łąkami, mokradłami i kompleksami stawów rybnych, a także otaczające ją lasy łąkowe, olsy i zespoły zarośli. Na terenie obszaru występuje co najmniej 20 gatunków ptaków wymienionych w załączniku I Dyrektywy Ptasiej, 3 gatunki zostały zamieszczone na liście zagrożonych ptaków w Polskiej czerwonej księdze zwierząt. Przedmiotami ochrony obszaru są: zielonka *Porzana parva*, derkacz *Crex crex*, rybitwa czarna *Chlidonias niger*, podróżniczek *Luscinia svecica* i dziwonia *Carpodacus erythrinus*.
- ❖ 21 pomników przyrody³:
 - Jednoobiektowy - sosna zwyczajna (*Pinus sylvestris*), położona na działce o nr ew. 348, obręb ewidencyjny Grodzisk,

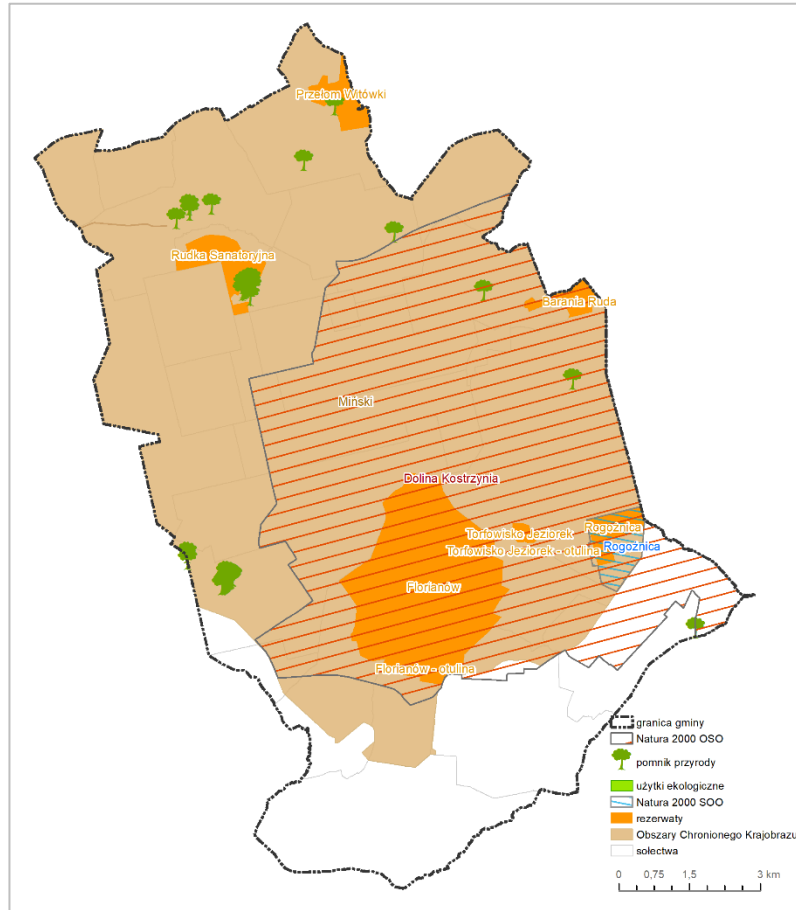
¹ Opracowanie ekofizjograficzne podstawowe na potrzeby planu ogólnego Gminy Mrozy, maj 2024.

² Centralny Rejestr Form Ochrony Przyrody, dostępny <https://crfop.gdos.gov.pl>

³ Tamże oraz Opracowanie ekofizjograficzne podstawowe na potrzeby planu ogólnego Gminy Mrozy, maj 2024.

- Jednoobiektowy - klon pospolity (*Acer platanoides*), położony na działce o nr ew. 625/2, obręb ewidencyjny Mrozy,
- Jednoobiektowy - dąb szypułkowy (*Quercus robur*), położony na działce o nr ew. 798, obręb ewidencyjny Mrozy – ul. Pokoju 10,
- Jednoobiektowy - dąb szypułkowy (*Quercus robur*), położony na terenie zabytkowego parku w obrębie ewidencyjnym Kuflew (działka o nr ew. 1095),
- Jednoobiektowy - brzoza brodawkowata (*Betula pendula*), położona na działce o nr ew. 628, obręb ewidencyjny Mrozy – ul. Pokoju 41,
- Jednoobiektowy - lipa drobnolistna (*Tilia cordata*) zlokalizowana na terenie Parafii Rzymsko-Katolickiej im. Marcina i Mikołaja w Kuflewie 9, obok cmentarza kościelnego (działka o nr ew. 1112),
- Jednoobiektowy - lipa drobnolistna (*Tilia cordata*), położona po wschodniej stronie drogi Kuflew – Latowicz na działce o nr ew. 646/7, obręb ewidencyjny Kuflew,
- Jednoobiektowy - jodła pospolita (*Abies alba*) zlokalizowana w parku przy Sanatorium Przeciwgruźlicznym, na działce o nr ew. 1/8, obręb ewidencyjny Rudka,
- Jednoobiektowy - dąb szypułkowy (*Quercus robur*), położony w parku przy Sanatorium Przeciwgruźlicznym, na działce o nr ew. 1/8, obręb ewidencyjny Rudka,
- Wieloobiektowy - grupa 8 dębów szypułkowych (*Quercus robur*), położonych przy drodze przy Samodzielnym Specjalistycznym Zespole Zakładów Opieki Zdrowotnej w Rudce, Al. Teodora Dunina 1,
- Wieloobiektowy - grupa 5 lip drobnolistnych (*Tilia cordata*), położonych na terenie zabytkowego parku w obrębie ewidencyjnym Kuflew
- Wieloobiektowy aleja 30 drzew, w tym 28 lip drobnolistnych (*Tilia cordata*) oraz 2 dęby szypułkowe (*Quercus robur*), położone na terenie zabytkowego parku w obrębie ewidencyjnym Kuflew,
- Jednoobiektowy - dąb szypułkowy (*Quercus robur*), położony na działce o nr ew. 999/18, obręb ewidencyjny Dębowce,
- Jednoobiektowy - sosna zwyczajna (*Pinus sylvestris*), położona na działce o nr ew. 458, obręb ewidencyjny Gójszcz – w granicach rezerwatu przyrody „Przełom Witówki”,
- Wieloobiektowy - aleja 53 drzew – w przeważającej większości z gatunku lipa drobnolistna (*Tilia cordata*), a także 1 grab zwyczajny (*Carpinus betulus*) i 1 sosna zwyczajna (*Pinus sylvestris*), położone na terenie zabytkowego parku w obrębie ewidencyjnym Kuflew,
- Wieloobiektowy - grupa 9 drzew obejmująca 2 jodły pospolite (*Abies alba*), 4 dęby szypułkowe (*Quercus robur*), 2 sosny zwyczajne (*Pinus sylvestris*), oraz 1 wiśnię ptasią (*Prunus avium*), położone na terenie parku okalającego Samodzielny Specjalistyczny Zespół Zakładów Opieki Zdrowotnej w Rudce,
- Jednoobiektowy - Buk pospolity (*Fagus sylvatica*), położony na styku działek o nr ew. 699/13 i 699/14, obręb ewidencyjny Mrozy,
- Jednoobiektowy - dąb szypułkowy (*Quercus robur*), położony na działce o nr ew. 408, obręb ewidencyjny Choszcze,
- Jednoobiektowy - lipa drobnolistna (*Tilia cordata*), położona na działce o nr ew. 405, obręb ewidencyjny Gójszcz,
- Jednoobiektowy - dąb szypułkowy (*Quercus robur*), położony na terenie leśnym Państwowego Gospodarstwa Leśnego Lasy Państwowe Nadleśnictwo Mińsk, leśnictwo Jeziorek, oddział 181, na działce o nr ew. 818, obręb ewidencyjny Topór,

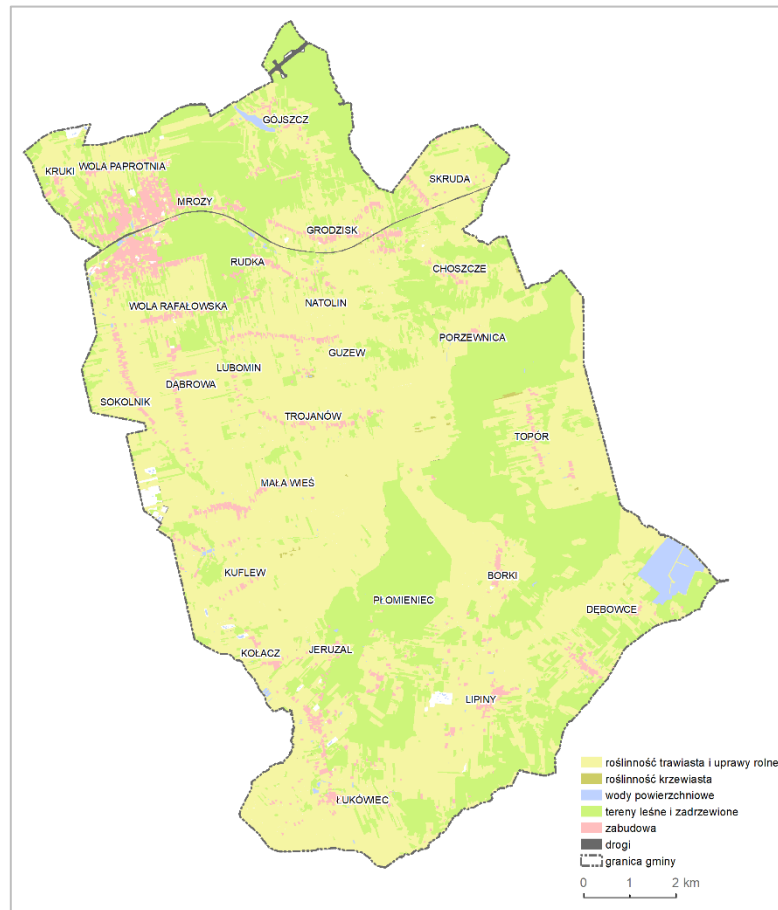
- Jednoobiektowy - sosna zwyczajna (*Pinus sylvestris*) położona przy utwardzonej drodze gruntowej, na otwartej przestrzeni, na działce o nr ew. 368/8, obręb ewidencyjny Skruda.



Ryc. 2 Obszary chronione

Na terenie gminy przeważają użytki rolne – pola uprawne i łąki, grunty leśne oraz tereny zadrzewione i zakrzewione, obejmujące głównie 5 zwartych kompleksów leśnych zlokalizowanych w północnej, wschodniej oraz południowej części gminy. Centralna część gminy obejmuje doliny rzeczne Kostrzynia, Witówki i mniejszych cieków wodnych, gdzie występują liczne miejsca lęgu i żerowania ptaków.⁴

⁴ Opracowanie ekofizjograficzne podstawowe na potrzeby planu ogólnego Gminy Mrozy, maj 2024



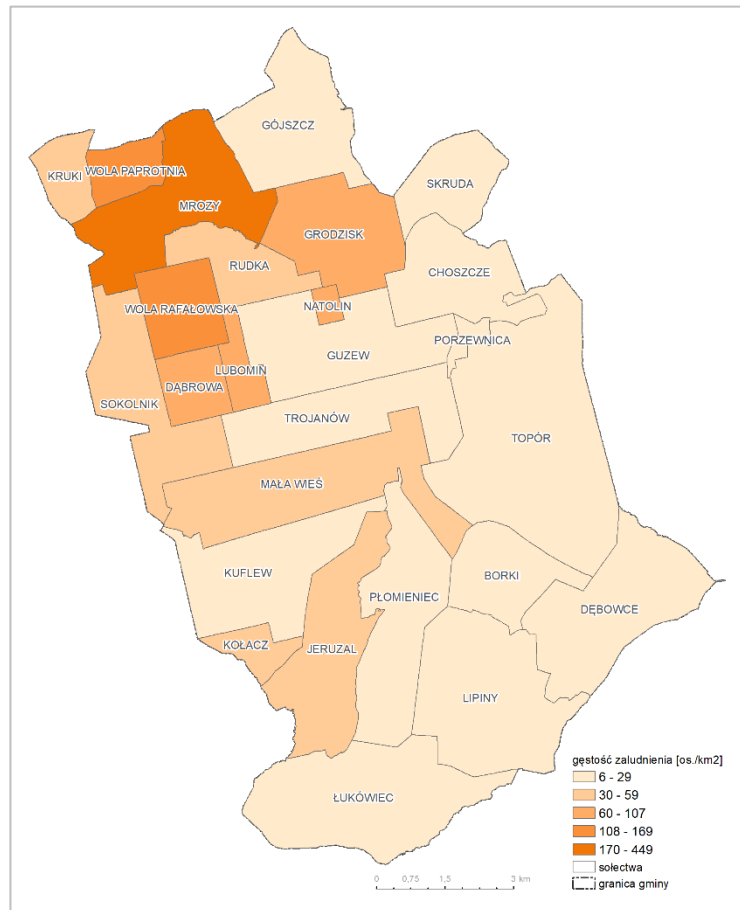
Ryc. 3 Pokrycie terenu

Wedłu Powszechnego Spisu Rolnego z 2020 roku w gminie działalność prowadzi 648 gospodarstw rolnych o powierzchni łącznej gruntów 5537,48 ha, w tym 4823,68 ha użytków rolnych. 290 gospodarstw prowadzi sprzedaż własnych produktów rolnych. Gmina Mrozy jest gminą rolniczą, w której dominuje hodowla bydła mlecznego, trzody chlewnej oraz drobiu, a także uprawy zbóż. Na terenach gospodarstw rolnych powierzchnia lasów i gruntów leśnych to 499,44 ha, a ogółem na terenie gminy – 3667,40 ha. Lesistość gminy wynosi około 25%.⁵

Według danych GUS na koniec 2023 r. gminę zamieszkuje 8647 osób, w tym 4253 mężczyźni i 4394 kobiety. Średnia gęstość zaludnienia w gminie wynosi 59,7 osoby na km², dla powiatu mińskiego to 137 osób na km², a dla województwa mazowieckiego to 155 osób na km².⁶

⁵ Bank Danych Lokalnych GUS, www.stat.gov.pl

⁶ Tamże



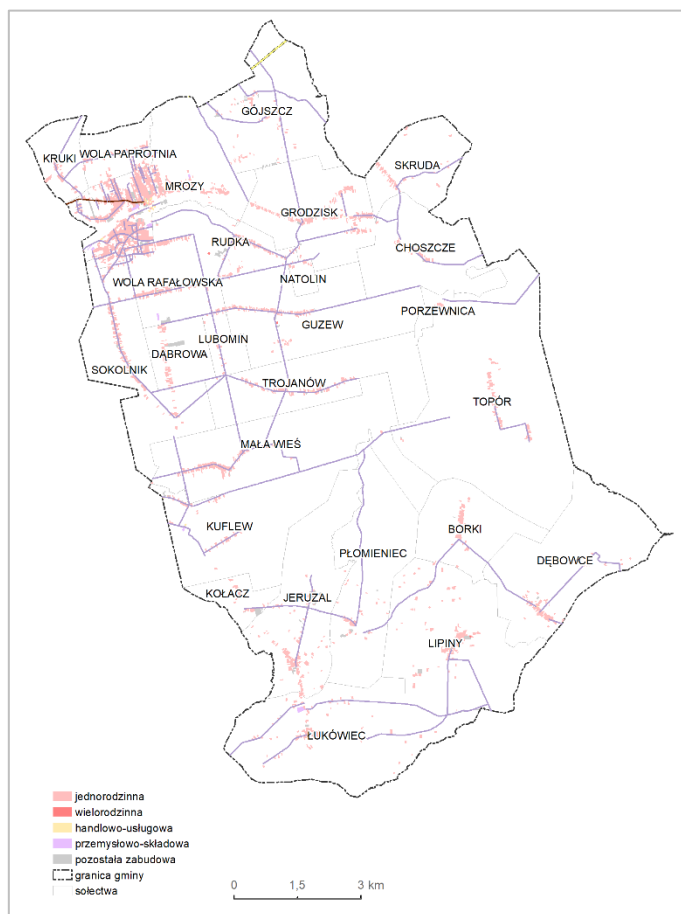
Ryc. 4 Gęstość zaludnienia

Zabudowa w gminie ma charakter rozproszony i skupiona jest w miejscowościach, z których największą jest Miasto Mrozy, pełniące jednocześnie funkcję centrum społeczno-gospodarczego życia gminy. Znajduje się tu siedziba Urzędu Miasta i Gminy, Szkoła Podstawowa Nr 1 im. Romualda Traugutta, Szkoła Podstawowa Nr 2, Liceum Ogólnokształcące im. Adama Mickiewicza, przedszkole gminne, Gminne Centrum Kultury, Biblioteka Publiczna, Komisariat Policji, przychodnia lekarska, punkty usługowe. Południowa część Mrozów została ukształtowana na podstawie koncepcji urbanistycznej Miasto-Ogród z przełomu XIX i XX w. Układ zabudowy w mieście wyznacza siatka promieniście rozchodzących się ulic z silnie wykształconym centrum.⁷

Do większych miejscowości należą także Grodzisk i Wola Rafałowska. Wsie w Gminie Mrozy mają naczęściej charakter ulicówek. Zabudową wyróżnia się wieś Jeruzal, gdzie jest ona zorganizowana wokół rynku, przy którym tradycyjnie, na wzniesieniu, usytuowany jest kościół. Układ urbanistyczny w m. Jeruzal, obejmujący rynek wraz z otaczającymi pierzejami, figuruje w Gminnej Ewidencji Zabytków.⁸ W dawnej wsi szlacheckiej Rudka w 1908 r. otwarto pierwsze skrzydło Sanatorium dla Piersiowo Chorych. Był to jeden z najnowocześniejszych budynków szpitalnych w dawnym Królestwie Polskim.

⁷ Opracowanie ekofizjograficzne podstawowe na potrzeby planu ogólnego Gminy Mrozy, maj 2024

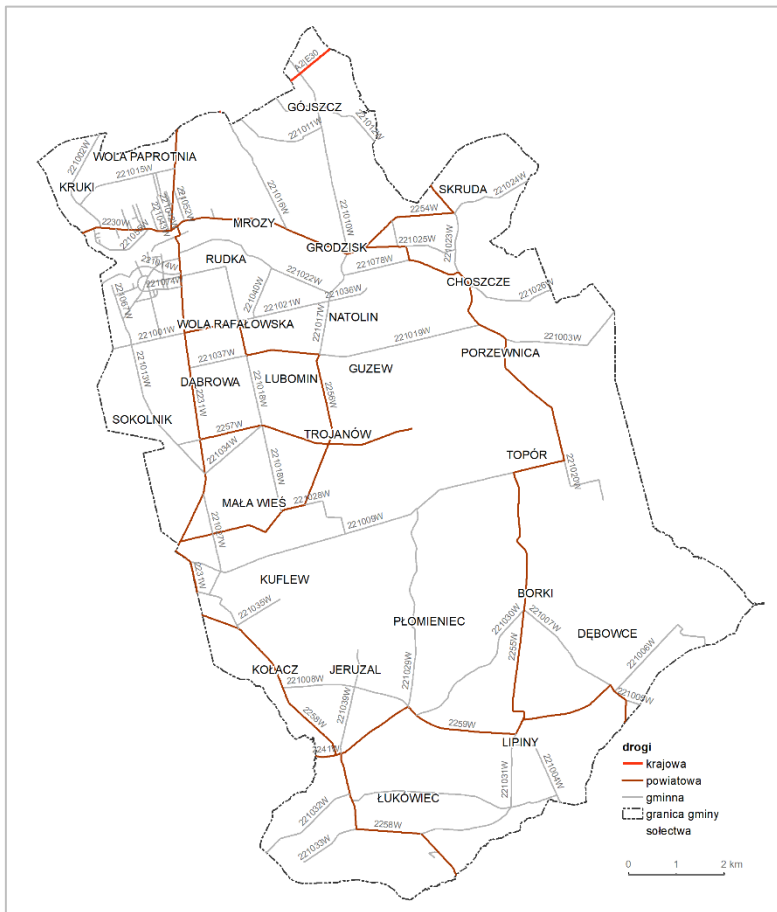
⁸ Tamże



Ryc. 5 Zabudowa w gminie

Gmina Mrozy posiada trójstopniowy układ drogowy. Przez teren gminy, na krótkim odcinku w północnej części, przebiega autostrada A2, a w bliskim sąsiedztwie - droga krajowa 92 relacji Warszawa – Terespol, której przebieg jest równoległy do autostrady A2. Układ drogowy uzupełniają drogi powiatowe i gminne, które realizują powiązania międzypowiatowe, międzygminne, wewnątrzgminne oraz prowadzą obsługę przyległych terenów. Mrozy oddalone są od centrum Warszawy o 58 km, od Mińska Mazowieckiego o 18 km i od Siedlec o 38 km. Przez północną część gminy, tj. Miasto Mrozy oraz obręby ewidencyjne Grodzisk oraz Skruda, przebiega linia kolejowa nr 2 relacji Warszawa Zachodnia – Terespol. Na terenie Gminy zlokalizowane są dwa przystanki kolejowe: w Mrozach i w miejscowości Grodziszcz Mazowieckie.⁹

⁹ Tamże oraz Studium uwarunkowań i kierunków zagospodarowania przestrzennego Gminy Mrozy



Ryc. 6 Układ drogowy

Na obszarze gminy znajduje się wiele stanowisk archeologicznych, a także zabytki architektury i budownictwa, zwłaszcza drewnianego, zabytki techniki, cmentarze, liczne kapliczki, figury i krzyże przydrożne, należące do grupy szeroko rozumianych wartości krajobrazu kulturowego. W Gminnej Ewidencji Zabytków znajdują się 73 zabytki nieruchome. W rejestrze zabytków województwa mazowieckiego widnieje jedno stanowisko archeologiczne znajdujące się na terenie gminy. Jest to średniowieczne grodzisko, położone na terenie miejscowości Grodzisk o numerze rej. 827 z 10.02.1969 r. Ponadto na obszarze gminy znajdują się następujące zabytki nieruchome wpisane do rejestru zabytków:

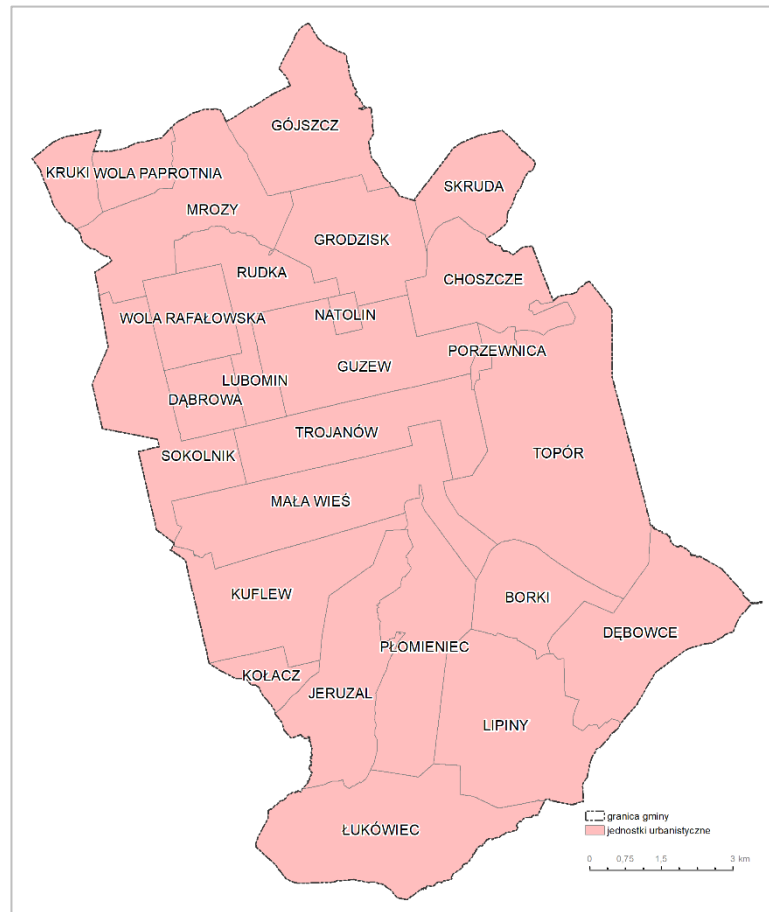
- ❖ Kościół par. pw. św.św. Wojciecha i Mikołaja wraz z cmentarzem kościelnym w Jeruzalu, nr rej. A-24/130 z 09.06.1958 i z 28.08.2002,
 - wpis do rejestru zabytków obejmuje kościół drewniany z lat 1757- 1758 wraz z planistycznym i architektonicznym wyposażeniem wnętrza wraz z otoczeniem w granicach dz. nr ewid 839 i części dz. nr ewid. 840, tj. dzwonnica drewniana z XVIII w., mauzoleum Floriana Cieszkowskiego (murowane z 1798 r.) oraz plebania murowana z pocz. XX w.
- ❖ Organistówka w Kuflewie, nr rej. 220/990 z 15.01.1971,
 - wpis do rejestru zabytków obejmuje organistówkę drewnianą z pocz. XX w. wchodzącą w skład zespołu sakralnego w Kuflewie.
- ❖ Zespół dworski w Kuflewie, nr rej. A-333 z 30.12.1983 i z 18.09.1997, obejmujący oficynę, oborę i park z aleją dojazdową,

- wpis do rejestru zabytków obejmuje teren w granicach dz. nr. ewid. 619/4, 624, 1095, 1097/1, 1097/2, 1097/3, 1098/1, 1098/2, 1100 oraz część dz. nr. ewid. 621 z drogą wiodącą wzdłuż założenia. W skład zespołu dworsko – parkowego wchodzi: murowany dwór z drugiej połowy XIX w., murowana obora z przełomu XIX i XX w. oraz park z aleją dojazdową z końca XIX w.
- ❖ Zespół dworski w Łukówcju, nr rej. A-359/62 z 05.03.1962, obejmujący dwór wraz z parkiem,
 - wpis do rejestru zabytków obejmuje dwór klasycystyczny z końca XVIII w. wraz z otoczeniem w granicach dz. nr. ewid. 1202/3.
- ❖ Zespół Sanatorium Przeciwgruźliczego w Rudce wraz z parkiem, nr rej.: A-334 z 30.12.1983,
 - ❖ Leżalnia (2 segmenty), piwnica, lodownia kotłownia z kominem, budynek ujęcia wody I, znajdujące się na terenie Zespołu Sanatorium Przeciwgruźliczego w Rudce, nr rej.: A-1004 z 24.01.2011,
- ❖ Dróżniczówka Kolei Terespolskiej w Skrudzie (dom nr 75 z posesją), 1866, nr rej.: A-1434 z 12.07.2018.¹⁰
 - wpis do rejestru zabytków obejmuje budynek dróżniczówki linii kolejowej Warszawa – Terespol (murowany z 3 ćw. XIX w.) wraz z terenem posesji obejmującym część dz. nr. ewid. 442.

3. Porównywalne jednostki przestrzenne

Uzyskanie porównywalności wyników diagnozy wymaga przetwarzania danych w ramach możliwie podobnych do siebie jednostek przestrzennych. Do analizy wskaźnikowej w celu opracowania diagnozy stanu przyjęto sołectwa części wiejskiej Gminy Mrozy oraz Miasto Mrozy jako odrębną jednostkę. Wyznaczone jednostki urbanistyczne to obszary, które stanowią całości pod względem funkcjonalnym oraz charakteryzują się spójnością społeczną i przestrzenną. Dla prowadzenia analiz przyjęto następujące jednostki urbanistyczne: miasto Mrozy oraz sołectwa: Borki, Choszcze, Dąbrowa, Dębowce, Gójszcz, Grodzisk, Guzew, Jeruzal, Kołacz, Kruki, Kuflew, Lipiny, Lubomin, Łukówiec, Mała Wieś, Natolin, Płomieniec, Porzewnica, Rudka, Skruda, Sokolnik, Topór, Trojanów, Wola Paprotnia i Wola Rafałowska.

¹⁰ Narodowy Instytut Dziedzictwa, Wykaz zabytków nieruchomości wpisanych do rejestru zabytków (księga A) - stan na 31 marca 2024 roku, dostępny: https://nid.pl/wp-content/uploads/2024/05/MAZ-woj.-rej_31.03.2024.pdf



Ryc. 7 Jednostki urbanistyczne gminy

Tab. 1 Jednostki urbanistyczne gminy

Lp.	Nazwa jednostki urbanistycznej	liczba mieszkańców	powierzchnia [ha]
1	Borki	122	410
2	Choszcze	77	531
3	Dąbrowa	161	213
4	Dębowce	164	826
5	Gójszcz	159	664
6	Grodzisk	636	591
7	Guzew	185	750
8	Jeruzal	309	695
9	Kołacz	57	137
10	Kruki	67	190
11	Kuflew	168	730
12	Lipiny	244	945
13	Lubomin	97	137
14	Łukówiec	261	996
15	Mała Wieś	371	930
16	Mrozy	3472	773
17	Natolin	39	45
18	Płomieniec	105	721
19	Porzewnica	17	59
20	Rudka	137	338
21	Skruda	103	352
22	Sokolnik	388	655
23	Topór	113	1 642
24	Trojanów	162	643
25	Wola Paprotnia	320	189
26	Wola Rafałowska	421	322
	Razem	8 355	14 484

4. Metodyka wyznaczenia obszaru zdegradowanego i obszaru rewitalizacji

Zgodnie z postanowieniami art. 9 ustawy z dnia 9 października 2015 r. o rewitalizacji jako obszar gminy znajdujący się w stanie kryzysowym można uznać taki, w którym nastąpiła koncentracja negatywnych zjawisk społecznych, w szczególności bezrobocia, ubóstwa, przestępczości, niskiego poziomu edukacji lub kapitału społecznego, a także niewystarczającego poziomu uczestnictwa w życiu publicznym i kulturalnym.

4.1. Wskaźniki delimitacyjne

Wybór wskaźników powinien uwzględniać możliwość pozyskania informacji, a jednocześnie porównania otrzymanych wartości z danymi dla powiatu, województwa czy kraju. Ponadto podstawą decyzji o wyborze konkretnych danych powinna być ocena

potrzebnej szczegółowości diagnozy i potwierdzenia intensywności negatywnych zjawisk w różnych materiałach. Analizy w ramach diagnoz służących wyznaczeniu obszaru zdegradowanego i obszaru rewitalizacji gminy zostały wykonane z wykorzystaniem obiektywnych i weryfikowalnych mierników i metod badawczych dostosowanych do lokalnych uwarunkowań. Pierwszym etapem było wytypowanie zmiennych, które zostały wykorzystane do diagnozy stanu. Przy formułowaniu diagnozy, wykorzystano wskaźniki do wyznaczania obszarów kryzysowych w poszczególnych sferach, tj.: społecznej, gospodarczej, środowiskowej, przestrzenno-funkcjonalnej i technicznej.

Tab. 2 Zestawienie wykorzystanych wskaźników

Sfera	Obszar	Wskaźniki
Społeczna	Demografia	udział osób w wieku przedprodukcyjnym w liczbie mieszkańców, współczynnik obciążenia demograficznego, udział dzieci w wieku do 6 lat w liczbie mieszkańców
	Bezrobocie	udział osób bezrobotnych w liczbie mieszkańców w wieku produkcyjnym, udział osób długotrwale bezrobotnych w ogólnej liczbie bezrobotnych, udział osób bezrobotnych z wykształceniem podstawowym w ogólnej liczbie bezrobotnych, udział osób bezrobotnych w wieku powyżej 55 lat w ogólnej liczbie bezrobotnych, udział osób korzystających z pomocy społecznej z powodu bezrobocia w ogólnej liczbie korzystających
	Ubóstwo	udział osób korzystających z pomocy społecznej w populacji mieszkańców, udział osób korzystających z pomocy społecznej z powodu ubóstwa w ogólnej liczbie rodzin korzystających, udział osób korzystających z pomocy społecznej z powodu niepełnosprawności w ogólnej liczbie korzystających, udział osób korzystających z pomocy społecznej z powodu długotrwałej lub ciężkiej choroby w ogólnej liczbie korzystających, udział osób korzystających z pomocy społecznej z powodu alkoholizmu w ogólnej liczbie korzystających, kwota wypłaconych zasiłków z pomocy społecznej w przeliczeniu na liczbę korzystających
	Przestępczość	liczba popełnionych przestępstw w przeliczeniu na 100 mieszkańców, liczba osób z Niebieską Kartą w przeliczeniu na 100 mieszkańców
	Edukacja	odsetek dzieci pobierających stypendium szkolne w przeliczeniu na liczbę dzieci w wieku szkolnym
	Aktywność społeczna	liczba organizacji pozarządowych w przeliczeniu na liczbę mieszkańców, liczba zarejestrowanych kół gospodyń wiejskich w przeliczeniu na liczbę mieszkańców,

Sfera	Obszar	Wskaźniki
		frekwencja w wyborach samorządowych w 2024 r.
Gospodarcza	Przedsiębiorczość	liczba podmiotów prowadzących działalność gospodarczą w przeliczeniu na liczbę mieszkańców, udział ludności w wieku produkcyjnym w ogólnej liczbie mieszkańców, liczba zarejestrowanych podmiotów gospodarczych w przeliczeniu na 100 mieszkańców w wieku produkcyjnym
Środowiskowa	Odpady	ilość wyrobów zawierających azbest w przeliczeniu na liczbę mieszkańców jednostki urbanistycznej, ilość wykorzystywanych wyrobów zawierających azbest w przeliczeniu na liczbę budynków
	Tereny zielone	udział powierzchni zieleni w powierzchni jednostek urbanistycznych
Przestrzenno-funkcjonalna	Gminne obszary przestrzeni publicznej	liczba placów zabaw, obiektów sportowych, kulturalno-oświatowych i terenów rekreacyjnych
	Gminna ewidencja zabytków	liczba obiektów wpisanych do gminnej ewidencji zabytków
Techniczna	Gminna infrastruktura techniczna	liczba przyłączy wodociągowych i kanalizacyjnych w odniesieniu do liczby budynków mieszkalnych
	Stan techniczny budynków	udział budynków zbudowanych przed 1970 r., udział pieców na paliwa stałe w zaopatrzeniu w ciepło budynków mieszkalnych

Wyniki analizy wskaźnikowej zostały zaprezentowane z wykorzystaniem oprogramowania geoinformatycznego w odniesieniu do poszczególnych jednostek urbanistycznych oraz wyników analiz ilościowych w formie zestawień tabelarycznych oraz wykresów. Zastosowano następujące metody prezentacji kartograficznej:

- kartogram do ilościowego przedstawienia na mapie średniej intensywności określonego zjawiska w granicach przyjętych pól odniesienia, przedziały klasowe wybrano metodą odchylenia standardowego lub metodą naturalnych granic,
- kartodiagram do ilościowego przedstawienia na mapie bezwzględnej wartości określonego zjawiska w granicach przyjętych pól odniesienia,
- punktowa do jakościowego przedstawienia na mapie zjawisk niekwantyfikowanych.

4.2. Wykorzystane źródła danych

Do opracowania diagnozy diagnoz służących wyznaczeniu obszaru zdegradowanego i obszaru rewitalizacji gminy, wykorzystane zostały dane pozyskane z następujących źródeł:

- Urząd Miasta i Gminy,
- Gminny Ośrodek Pomocy Społecznej w Mrozach,
- Powiatowy Urząd Pracy w Mińsku Mazowieckim,
- Komenda Powiatowa Policji w Mińsku Mazowieckim,
- Krajowa Mapa Zagrożeń Bezpieczeństwa,

- Centralna Ewidencja i Informacja o Działalności Gospodarczej,
- Centralna Ewidencja Emisyjności Budynków,
- Agencja Restrukturyzacji i Modernizacji Rolnictwa,
- Krajowy Rejestr Sądowy,
- Narodowy Instytut Dziedzictwa,
- Dane Mazowieckiego Wojewódzkiego Konserwatora Zabytków,
- Państwowa Komisja Wyborcza,
- Bank Danych Lokalnych Głównego Urzędu Statystycznego.

4.3. Wskaźnik syntetyczny

Kolejnym etapem prac nad zmiennymi w celu wykonania diagnozy stanu była normalizacja danych, która pozwoliła na przekształcenie wartości zmiennych wyrażonych w różnych jednostkach do postaci porównywalnej. Normalizacji cech dokonano przez ich standaryzację dla stymulant (równanie 1) i dla destymulant (równanie 2):

$$z = \frac{(x-\bar{x})}{\sigma} \quad (\text{Równ.1})$$

$$z = - \frac{(x-\bar{x})}{\sigma} \quad (\text{Równ.2})$$

gdzie poszczególne symbole oznaczają:

z - zestandaryzowana wartość zmiennej,

x - wartość cechy,

\bar{x} - średnią arytmetyczną,

σ - odchylenie standardowe.

W badanym obszarze jako stymulanty¹¹ uznano następujące zmienne:

- w sferze społecznej - liczbę organizacji pozarządowych, liczbę zarejestrowanych kół gospodyń wiejskich, liczbę osób zapisanych do biblioteki,
- w sferze gospodarczej - liczbę firm prowadzących działalność gospodarczą, udział ludności w wieku produkcyjnym,
- w sferze środowiskowej – udział powierzchni zieleni,
- w sferze przestrzenno-funkcjonalnej i technicznej - liczbę przyłączy wodociągowych i kanalizacyjnych w poszczególnych jednostkach urbanistycznych, liczbę obiektów wpisanych do gminnej ewidencji zabytków, liczbę placów zabaw i obiektów sportowych.

Pozostałe badane zmienne to destymulanty.

Do wyznaczenia obszaru w sytuacji kryzysowej i obszaru zdegradowanego wykorzystaną metodę wskaźnika syntetycznego Perkala. Wskaźnik Perkala umożliwia uporządkowanie obiektów wielowymiarowych według syntetycznego kryterium, które jest funkcją zmiennych wejściowych¹². Wykorzystanie tej metody pozwoliło na uszeregowanie poszczególnych jednostek urbanistycznych ze względu na określony zestaw cech w wybranych sferach. Wyższa wartość wskaźnika syntetycznego oznacza korzystniejszą sytuację jednostki urbanistycznej pod względem poziomu potencjału.¹³ Wskaźnik syntetyczny dla każdej jednostki urbanistycznej został wyliczony zgodnie ze wzorem:

¹¹ Stymulanty to zmienne, których rosnące wartości są oceniane pozytywnie z punktu widzenia danego zjawiska, natomiast destymulanty - zmienne, których malejące wartości są oceniane pozytywnie z punktu widzenia danego zjawiska.

¹² Parysek, J. J., Wojtasiewicz L., 1979. Metody analizy regionalnej i metody planowania regionalnego, Studia KPZK PAN, t. 69, Państwowe Wydawn. Nauk.

¹³ Wpływ potencjału demograficznego i gospodarczego miast wojewódzkich na kondycję województw, 2013, Mazowiecki Ośrodek Badań Regionalnych, Warszawa.

$$Wp = \frac{1}{k} * \sum_{j=1}^k z_j \quad (\text{Równ.3})$$

gdzie poszczególne symbole oznaczają:

Wp - wskaźnik syntetyczny dla poszczególnych jednostek urbanistycznych,

k - liczba uwzględnionych cech,

j - 1,2, ..., k,

z - zestandaryzowane wartości zmiennej.

Wskaźnik Perkala (Wp) może przyjmować wartości w przedziale od -3 do 3.¹⁴ W celu klasyfikacji jednostek urbanistycznych wykorzystano dwa parametry miernika taksonomicznego, tj. średnią arytmetyczną wskaźnika syntetycznego Wp i odchylenie standardowe. Wyodrębniono 3 klasy¹⁵:

1. wskaźnik Wp przyjął wartość większą niż wartość sumy średniej arytmetycznej i połowy odchylenia standardowego,
2. wskaźnik Wp przyjął wartość w przedziale pomiędzy sumą średniej arytmetycznej i połowy odchylenia standardowego oraz różnicą średniej arytmetycznej i połowy odchylenia standardowego,
3. wskaźnik Wp przekracza wartość różnicy średniej i połowy odchylenia standardowego.

Spośród wytypowanych obszarów zdegradowanych dokonano wyboru obszaru rewitalizacji. Celem prowadzonego badania było zgromadzenie informacji i pozyskanie opinii zainteresowanych stron odnośnie do obszarów gminy szczególnie wymagających podjęcia działań rewitalizacyjnych.

5. Analiza wskaźnikowa

5.1. Sfera społeczna

W ramach diagnozy stanu zbadano koncentrację negatywnych zjawisk społecznych, w szczególności bezrobocia, ubóstwa, przestępczości, niskiego poziomu edukacji lub kapitału społecznego, a także niewystarczającego poziomu uczestnictwa w życiu publicznym i kulturalnym.

5.1.1 Demografia

Spółeczeństwo polskie staje obecnie przed wyzwaniami wynikającymi ze zmian w strukturze demograficznej ludności. Dwa główne zjawiska wynikające z przemian demograficznych to z jednej strony niska dzietność, z drugiej zaś strony wzrastająca liczba osób starszych. Współczynnik dzietności w Polsce systematycznie spada od 1989 r.

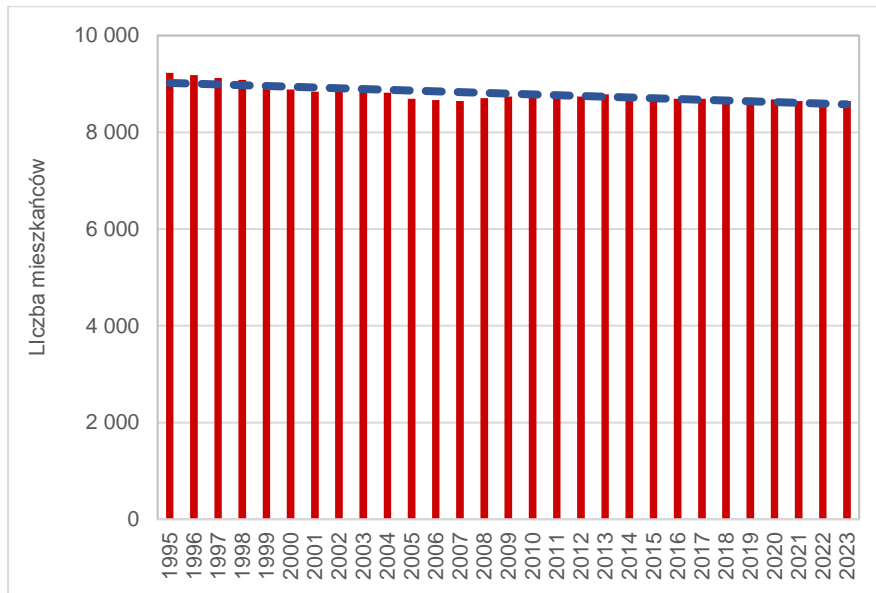
Konsekwencją tych dwóch zjawisk jest postępujące starzenie się społeczeństwa, czyli proces zwiększania się udziału ludności w starszym wieku w ogólnej liczbie ludności. O starzeniu się danej populacji świadczą malejące – w ogólnej populacji – liczba i udział dzieci (0-14 lat) oraz wzrost liczby i odsetka osób w starszym wieku (65 lat i więcej). Dane statystyczne z ostatnich lat wskazują m.in. na spadek dzietności kobiet, wzrost średniego wieku kobiet rodzących dzieci, podwyższenie średniej długości życia czy zwiększenie udziału osób starszych w ogólnej liczbie ludności. Spadek liczby ludności ogółem i wzrost liczby ludności w wieku senioralnym skutkuje wzrostem wskaźnika obciążenia demograficznego osobami starszymi (liczby osób w wieku 65 lat i więcej przypadającej na

¹⁴ Szymba Z., 2000. Determinanty rozwoju regionalnego. Zakład Narodowy imienia Ossolińskich, Wrocław.

¹⁵ Piłta W., 1986. Wielowymiarowa analiza porównawcza w modelowaniu ekonometrycznym, PWN, Warszawa.

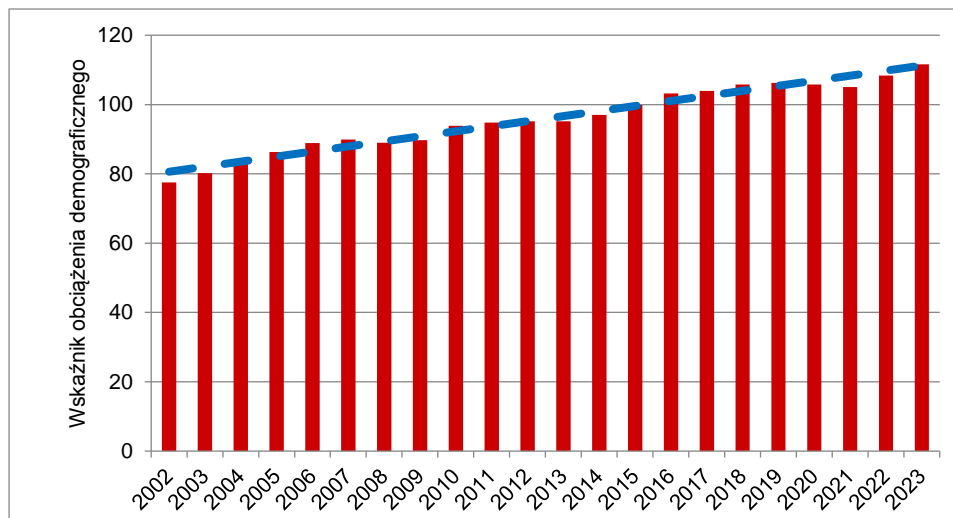
100 osób w wieku od 15 do 64 lat). Według prognozy demograficznej w perspektywie do roku 2050 populacja Polski będzie stawała się coraz starsza.¹⁶

Według stanu na koniec 2023 r. w gminie zamieszkuje 8647 mieszkańców. W latach 1995-2023 liczba osób zamieszkałych w gminie zmniejszała się.



Ryc. 8 Liczba mieszkańców gminy w latach 1995-2023

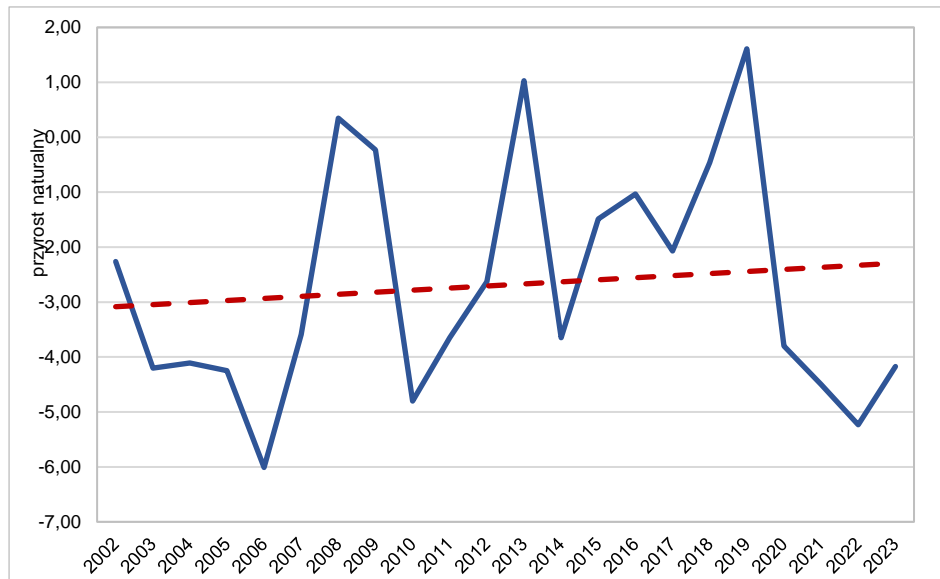
Analiza struktury wiekowej mieszkańców gminy wskazuje na starzenie się społeczności lokalnej, zwiększa się wskaźnik obciążenia demograficznego tj. udział osób w wieku produkcyjnym na 100 osób w wieku przedprodukcyjnym.



Ryc. 9 Wskaźnik obciążenia demograficznego w latach 2002-2023

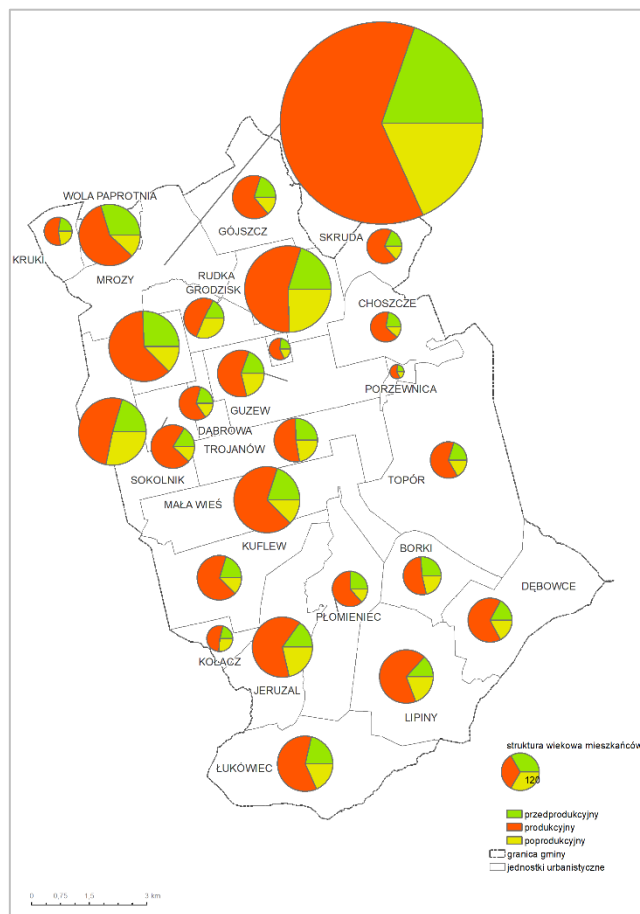
Przyrost naturalny, tj. różnica między liczbą urodzeń żywych a liczbą zgonów w okresie 2002-2022 jest zmienny, jednakże w przeważającej większości osiąga wartości ujemne.

¹⁶ „Starzenie się społeczeństwa – wyzwania dla rynku pracy, aktywizacja pracowników 50+” dostępne na www.parp.gov.pl oraz publikacja „Sytuacja osób starszych w Polsce w 2021 r.” dostępne na ww.stat.gov.pl, „Polityka społeczna wobec osób starszych 2030. Bezpieczeństwo – Uczestnictwo – Solidarność” przyjęta przez Radę Ministrów 26 października 2018 r.



Ryc. 10 Przyrost naturalny w latach 2002-2023

Struktura wiekowa mieszkańców poszczególnych jednostek urbanistycznych, podlegających analizie, została przedstawiona na ryc. 11.

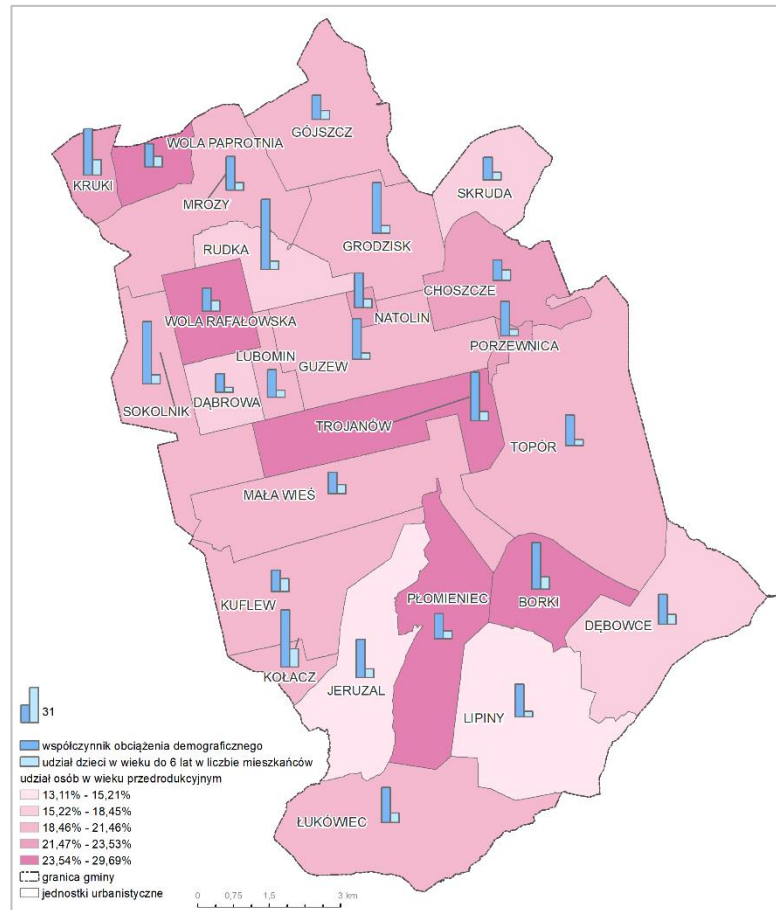


Ryc. 11 Struktura wiekowa mieszkańców w jednostkach urbanistycznych

Sytuacja demograficzna w jednostkach urbanistycznych została oceniona na podstawie następujących wskaźników (tab. 8-9):

- udział osób w wieku przedprodukcyjnym w liczbie mieszkańców,
- współczynnik obciążenia demograficznego,
- udział dzieci w wieku do 6 lat w liczbie mieszkańców.

Ludność w wieku produkcyjnym to ludność w wieku zdolności do pracy. Dla mężczyzn przyjęto wiek 18-64 lata, dla kobiet – 18-59 lat. Wśród ludności w wieku produkcyjnym wyróżnia się ludność w wieku mobilnym, tj. w wieku 18-44 lata i niemobilnym, tj. mężczyźni – 45-64 lata, kobiety – 45-59 lat. Przez ludność w wieku nieprodukcyjnym rozumie się ludność w wieku przedprodukcyjnym, tj. 0-17 lat oraz ludność w wieku poprodukcyjnym, tj. mężczyźni - 65 lat i więcej, kobiety - 60 lat więcej¹⁷.



Ryc. 12 Sytuacja demograficzna w jednostkach urbanistycznych

5.1.2 Bezrobocie

Za osoby bezrobotne zarejestrowane uznaje się osoby, które ukończyły 18 lat i nie osiągnęły wieku emerytalnego, niezatrudnione i niewykonyjące innej pracy zarobkowej, zdolne i gotowe do podjęcia zatrudnienia w pełnym wymiarze czasu pracy i zarejestrowane we właściwym dla miejsca zameldowania (stałego lub czasowego) powiatowym urzędzie pracy oraz poszukujące zatrudnienia lub innej pracy zarobkowej¹⁸.

Na koniec 2023 r. liczba osób bezrobotnych zarejestrowanych w Powiatowym Urzędzie Pracy w Mińsku Mazowieckim wynosiła 126 osób, z czego 53% stanowiły kobiety.¹⁹ Według danych Głównego Urzędu Statystycznego udział zarejestrowanych

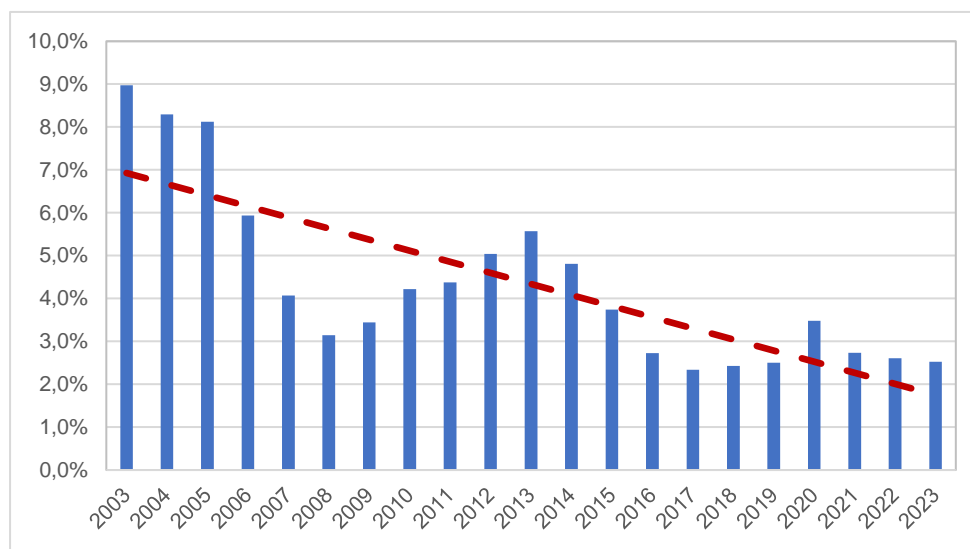
¹⁷ GUS, www.stat.gov.pl

¹⁸ GUS, <https://stat.gov.pl/metainformacje/slownik-pojec/pojecia-stosowane-w-statystyce-publicznej/2958,pojcie.html>

¹⁹ Dane Powiatowego Urzędu Pracy w Mińsku Mazowieckim.

bezrobotnych w liczbie ludności w wieku produkcyjnym w 2023 r. dla Gminy Mrozy wynosił 2,9%, dla powiatu mińskiego – 2,4%, podczas gdy dla województwa mazowieckiego wskaźnik ten wynosił 3,4%. Współczynnik aktywności zawodowej to procentowy udział aktywnych zawodowo w liczbie ludności w wieku 15-89 lat. Na ludność aktywną zawodowo składają się osoby w wieku 15-89 lat, które pracują, oraz osoby w wieku 15-74 lat, które są bezrobotne.

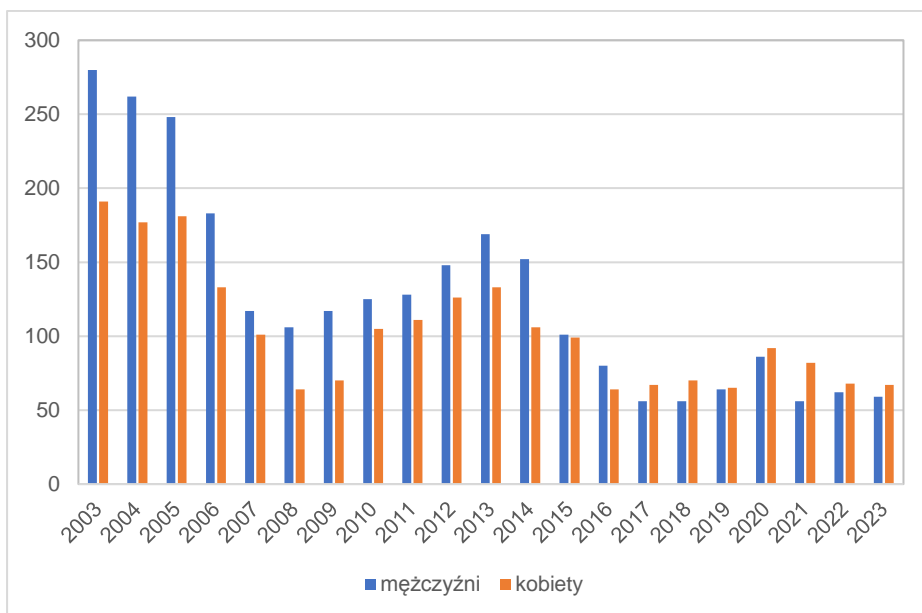
W Gminie Mrozy największy udział osób bezrobotnych w liczbie mieszkańców w wieku produkcyjnym został odnotowany dla miejscowości Płomieniec (9,23%). Wysoki poziom dla tego wskaźnika charakteryzuje również sołectwa: Rudka, Sokolnik, Kołacz i Gójszcz. Średnia wartość wskaźnika dla całej gminy to 2,95%.



Ryc. 13 Stopa bezrobocia w latach 2003-2023

Brak zatrudnienia albo wykonywania pracy zarobkowej, zwłaszcza w perspektywie długoterminowej może być przyczyną problemów na płaszczyźnie ekonomicznej, ale także prowadzić do szeregu negatywnych zjawisk prowadzących do degradacji społecznej. Do tego rodzaju zjawisk można zaliczyć utrwalanie niekorzystnych wzorców postaw społecznych, tj. bierność, bezczynność czy bezradność i dziedziczenie ich przez kolejne pokolenia. Brak pracy może także prowadzić do wzrostu przestępczości na danym terenie albo rodzić innego rodzaju negatywne czy patologiczne zachowania, tj. niewywiązywanie się z obowiązków rodzicielskich, zaniedbanie kwestii edukacji dzieci i młodzieży.²⁰

²⁰ Demograficzne i społeczne uwarunkowania rewitalizacji miast w Polsce, praca pod red. Andrzeja Zborowskiego, Instytut Rozwoju Miast, tom 5, Kraków, 2009.



Ryc. 14 Liczba bezrobotnych wśród mężczyzn i kobiet w latach 2003-2022

Istotne znaczenie w diagnozie społecznej sytuacji gminy posiada poziom natężenia i przestrzennej koncentracji wskaźnika, ukazującego odsetek osób długotrwale pozostających bez pracy. Długotrwale bezrobotny to bezrobotny, pozostający w rejestrze powiatowego urzędu pracy łącznie przez okres ponad 12 miesięcy w okresie ostatnich 2 lat, z wyłączeniem okresów odbywania stażu i przygotowania zawodowego dorosłych.²¹ Zjawisko to jest szczególnie niekorzystne ze względu na spadek aktywności społecznej i zawodowej mieszkańców oraz konieczność wsparcia z tytułu pomocy społecznej.

Według danych Powiatowego Urzędu Pracy w Mińsku Mazowieckim wśród ogółu bezrobotnych mieszkańców gminy, 59,5% stanowią mieszkańcy długotrwale pozostający bez pracy. Najwyższy odsetek osób długotrwale bezrobotnych w populacji osób bezrobotnych odnotowano dla miejscowości Borki, Choszcze, Łukówiec oraz Gójszcz, Jeruzal i Mała Wieś. Aktywizacja osób długotrwale bezrobotnych wymaga podjęcia szeregu działań i jest przedsięwzięciem bardzo skomplikowanym, gdyż brak doświadczenia zawodowego jest istotnym czynnikiem utrudniającym znalezienie zatrudnienia bądź podjęcia pracy zarobkowej.

Z analizy struktury osób bezrobotnych według poziomu wykształcenia wynika, iż najliczniejszą grupę stanowią osoby z wykształceniem zasadniczym zawodowym, tj. 33% ogółu zarejestrowanych bezrobotnych. Osoby z wykształceniem podstawowym lub niższym stanowią 24,6% bezrobotnych. Osoby z wykształceniem średnim ogólnokształcącym to kolejne 19% bezrobotnych. Dwie grupy: osób z wykształceniem policealnym i średnim zawodowym oraz osoby z wykształceniem wyższym stanowią analogicznie 12% i 11% osób bezrobotnych w Gminie Mrozy.

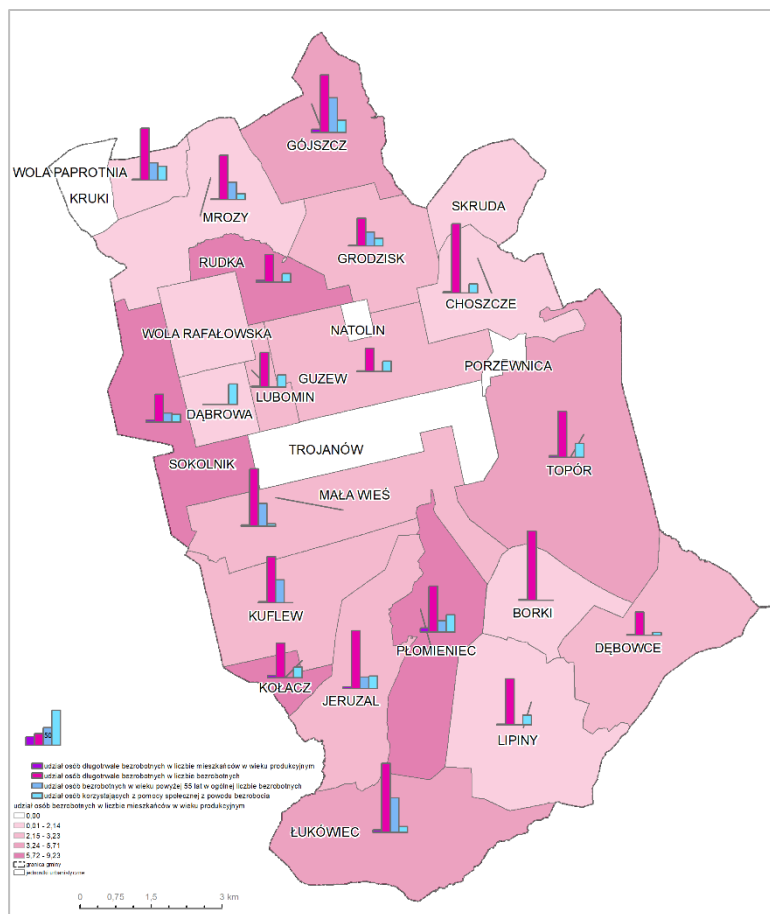
Według danych Gminnego Ośrodka Pomocy Społecznej w Mrozach zasiłek z tytułu bezrobocia otrzymuje 89 osób.

Jednym z problemów rynku pracy w Polsce jest, postępujące za zjawiskiem starzenia się społeczeństwa, zjawisko starzenia się zasobów pracy. Oznacza to starzenie się potencjalnych zasobów pracy i konsekwentnie – osób aktywnych zawodowo, zarówno pracujących, jak i bezrobotnych. Takie zachwianie równowagi na rynku pracy mogłoby być zrównoważone poprzez niewykorzystane zasoby rynku pracy tkwiące w subpopulacji

²¹ GUS, <https://stat.gov.pl/metainformacje/slownik-pojec/pojecia-stosowane-w-statystyce-publicznej/2389,pojcie.html>

bezrobotnych powyżej 55. roku życia. W Gminie Mrozy 20% osób bezrobotnych stanowią osoby po 55 roku życia. Wśród osób bezrobotnych po 55. roku życia najwięcej z nich mieszka w miejscowościach: Mrozy, Łukówiec i Gójszcz. W obliczu starzenia się ludności zwiększenie zatrudnienia starszych bezrobotnych oraz ich aktywizacja zawodowa stanowi kluczowy priorytet polityki rynku pracy. Stąd też w ustawie z dnia 20 kwietnia 2004 r. o promocji zatrudnienia i instytucjach rynku pracy (Dz.U. z 2024 r. poz. 475 ze zm.) do grupy osób znajdujących się w szczególnej sytuacji na rynku pracy zakwalifikowano bezrobotnych powyżej 50. roku życia.²²

Na rynek pracy nie wraca też duża część kobiet po narodzinach dziecka. Narodzenie dziecka w dużym stopniu zmienia sytuację zawodową kobiety. Zazwyczaj matki decydują się przeznaczyć co najmniej pierwszy rok życia dziecka wyłącznie na opiekę nad nim. W kolejnych latach część z nich wraca do aktywności zawodowej. Choć dominującym powodem niepodejmowania pracy zarobkowej przez matki małych dzieci jest opieka nad nimi, to wraz z rosnącym wiekiem dziecka wagę zyskują też inne przyczyny, takie jak brak możliwości znalezienia pracy, w szczególności takiej, która pozwoliłaby godzić obowiązki zawodowe z domowymi.



Ryc. 15 Wskaźniki bezrobocia w jednostkach urbanistycznych

Wskaźnikiem opisującym zjawisko bezrobocia (tab. 8-9) jest:

²² „Starzenie się społeczeństwa – wyzwania dla rynku pracy, aktywizacja pracowników 50+” dostępne na www.parp.gov.pl oraz publikacja „Sytuacja osób starszych w Polsce w 2021 r.” dostępne na ww.stat.gov.pl oraz „Osoby powyżej 50 roku życia na rynku pracy w 2018 roku”, dostępne: <https://stat.gov.pl/obszary-tematyczne/rynek-pracy/opracowania/osoby-powyzej-50-roku-zycia-na-ryнку-pracy-w-2018-roku,7,8.html>

- udział osób bezrobotnych w liczbie mieszkańców w wieku produkcyjnym,
- udział osób długotrwale bezrobotnych w liczbie mieszkańców w wieku produkcyjnym,
- udział osób długotrwale bezrobotnych w ogólnej liczbie bezrobotnych,
- udział osób bezrobotnych z wykształceniem podstawowym w ogólnej liczbie bezrobotnych,
- udział osób bezrobotnych w wieku powyżej 55 lat w ogólnej liczbie bezrobotnych,
- udział osób korzystających z pomocy społecznej z powodu bezrobocia w ogólnej liczbie korzystających.

Kluczowym wyzwaniem jest także zapewnienie odpowiedniej opieki dziecku.²³ Zgodnie z danymi Ministerstwa Rodziny, Pracy i Polityki Społecznej na terenie Gminy działa jeden, niepubliczny, żłobek w Woli Paprotniej.²⁴ Na dzień opracowania niniejszej diagnozy trwa budowa publicznego żłobka w Gminie Mrozy. 10 listopada 2023 r. została podpisana umowa na utworzenie w Mrozach 50 miejsc opieki w żłobku w ramach Programu rozwoju instytucji opieki nad dziećmi w wieku do lat 3 „MALUCH+” 2022-2029. Grupą docelową do objęcia opieką są dzieci, w tym dzieci z niepełnosprawnościami lub wymagające szczególnej opieki, do ukończenia roku szkolnego, w którym dziecko ukończy 3 rok życia lub dłużej, zgodnie z ustawą z dnia 4 lutego 2011 r. o opiece nad dziećmi w wieku do lat 3 (Dz.U. z 2024 r. poz. 338 ze zm.) oraz z ustawą z dnia 12 marca 2022 r. o pomocy obywatelom Ukrainy w związku z konfliktem zbrojnym na terytorium tego państwa (Dz.U. z 2024 r. poz. 167 ze zm).

5.1.3 Ubóstwo

Ubóstwo to pojęcie, które z jednej strony określa warunki życia jednostki, a z drugiej strony wskazuje na nierówności i sprzeczności występujące w społeczeństwie. Jest zjawiskiem wielowymiarowym, a dla polityki społecznej podstawowe znaczenie mają informacje dotyczące zasięgu ubóstwa ekonomicznego.²⁵ By skutecznie zapobiegać oraz walczyć ze skutkami ubóstwa niezbędne jest zidentyfikowanie grup ludności najbardziej na nie narażonych. Najczęściej ubóstwo związane jest z współwystępowaniem wielu czynników jednocześnie zarówno tych o charakterze indywidualnym, jak i tych wynikających z uwarunkowań zewnętrznych.

Czynnikiem istotnie decydującym o sytuacji materialnej jednostki i jej rodziny, jest miejsce zajmowane na rynku pracy. Ubóstwem zagrożone są przede wszystkim osoby bezrobotne i rodziny osób bezrobotnych.

Zasięg ubóstwa jest zróżnicowany w zależności od grupy społeczno-ekonomicznej, określanej na podstawie przeważającego źródła dochodów. W najtrudniejszej sytuacji znajdowały się osoby żyjące w gospodarstwach domowych utrzymujących się z tzw. innych niezarobkowych źródeł, w tym przede wszystkim w gospodarstwach, których podstawę utrzymania stanowiły świadczenia społeczne inne niż renty i emerytury. Obniżaniu się stopy życiowej sprzyja także wykonywanie nisko płatnej pracy, a dotyczy to głównie osób o niskim poziomie wykształcenia, pracujących na stanowiskach robotniczych. Wykształcenie jest jednym z najważniejszych czynników różnicujących zagrożenie ubóstwem.²⁶

Za żyjące w ubóstwie skrajnym uznaje się osoby w gospodarstwach domowych, w których poziom wydatków jest niższy od granicy ubóstwa obliczonego w oparciu o minimum egzystencji szacowane przez Instytut Pracy i Spraw Socjalnych. Minimum

²³ Raport Polskiego Instytutu Ekonomicznego „Mama wraca do pracy – bariery behawioralne i kierunki wsparcia” dostępny <https://pie.net.pl/wp-content/uploads/2023/03/Mama-wraca-do-pracy.pdf>

²⁴ Rejestr żłobków i klubów dziecięcych MPRIPS, dostępny: <https://empatia.mpips.gov.pl/dla-swiadczeniobiorcow/rodzina/d3/rejestr-zlobkow-i-klubow>

²⁵ Ubóstwo w Polsce w latach 2019 i 2020, Główny Urząd Statystyczny, dostępne: <https://stat.gov.pl/obszary-tematyczne/warunki-zycia/ubostwo-pomoc-spoleczna/ubostwo-w-polsce-w-latach-2019-i-2020,1,10.html>

²⁶ Tamże

egzystencji uwzględnia jedynie te potrzeby, których zaspokojenie nie może być odłożone w czasie, a konsumpcja niższa od tego poziomu stanowi biologiczne zagrożenie życia oraz rozwoju psychofizycznego człowieka. Uwzględnia on jedynie zaspokojenie potrzeb niezbędnych do przeżycia i zachowania zdrowia. Wartość minimum egzystencji wyznacza dolny obszar ubóstwa. W 2023 r. stopa ubóstwa skrajnego w Polsce wyniosła 6,6%. W 2023 r. wartość minimum egzystencji w województwie mazowieckim wyniosła 788,15 zł miesięcznie na osobę w gospodarstwie domowym²⁷. Na poziomie krajowym jest to 913 zł w 1-osobowym gospodarstwie domowym oraz 2465 zł w gospodarstwie 4-osobowym, obejmującym 2 osoby dorosłe i 2 dzieci do 14 roku życia.²⁸

Minimum socjalne to wskaźnik społeczny mierzący koszty utrzymania gospodarstw domowych. Zakres i poziom zaspokajanych potrzeb według tego modelu winny zapewniać takie warunki życiowe, by na każdym z etapów rozwoju człowieka umożliwić reprodukcję jego sił życiowych, posiadanie i wychowanie potomstwa oraz utrzymanie więzi społecznych. GUS wykorzystuje wartości minimum socjalnego do wyznaczania tzw. sfery niedostatku, nie będącej sferą ubóstwa. Minimum socjalne to wzorzec konsumpcji niezamożnych gospodarstw domowych - stanowi próg, poniżej którego następuje deprywacja integracyjnych potrzeb człowieka. Wydatki konsumpcyjne poniżej minimum socjalnego nie są wystarczające, by wykonywać pracę zawodową, kontynuować kształcenie, utrzymywać więzi rodzinne i kontakty towarzyskie oraz uczestniczyć w kulturze. W 2023 r. wartość minimum socjalnego w województwie mazowieckim wyniosła 1410,53 zł miesięcznie na osobę w gospodarstwie domowym²⁹.

Relatywna granica ubóstwa została przyjęta na poziomie 50% średnich miesięcznych wydatków ustalonych na poziomie wszystkich gospodarstw domowych z uwzględnieniem tzw. oryginalnej skali ekwiwalentności OECD.

Poziom tzw. ustawowej granicy ubóstwa odpowiada wartościom kwot, które zgodnie z obowiązującymi przepisami (tj. ustawą z dnia 12 marca 2004 r. o pomocy społecznej) uprawniają do ubiegania się o świadczenie pieniężne z pomocy społecznej. W 2023 r. zasięg ubóstwa ustawowego w Polsce wyniósł 4,1%. Na poziomie krajowym granicę ubóstwa ustawowego określono w 2023 r. na 776 zł w 1-osobowym gospodarstwie domowym oraz 2400 zł w gospodarstwie 4-osobowym, obejmującym 2 osoby dorosłe i 2 dzieci do 14 roku życia.

Według danych Gminnego Ośrodka Pomocy Społecznej w 2023 r. 738 osób korzystało z pomocy opieki społecznej. Najwyższy odsetek osób korzystających z pomocy społecznej w populacji mieszkańców zanotowano dla miejscowości Kołacz (45,61%), Choszcze (40,26%) i Kruki (35,82%). Żaden mieszkaniec miejscowości Natolin, Porzewnica i Skruda nie korzysta z pomocy społecznej. Liczba osób korzystających z zasiłków z powodu ubóstwa wynosi 300. 57 osób korzysta z zasiłków z tytułu długotrwałej lub ciężkiej choroby, a 34 osoby – z powodu alkoholizmu. Ponadto rodziny przeżywające trudności w wypełnianiu funkcji opiekuńczo-wychowawczej, mogą otrzymać wsparcie od gminy w postaci asystenta rodziny. Asystent rodziny jest stanowiskiem, które ma zapewnić pomoc rodzinom z problemami wychowawczymi oraz zapewnić bezpieczeństwo dzieciom w tych rodzinach.

W gminie realizowany jest także program osłony w zakresie dożywiania. Program został przyjęty przez Radę Miejską w Mrozach w związku z Uchwałą Nr 149 Rady Ministrów z dnia 23 sierpnia 2023 r. w sprawie ustanowienia wieloletniego rządowego programu „Posiłek w szkole i w domu” na lata 2024-2028 (M.P. z 2023 r. poz. 881). Program realizowany jest w trzech modułach, w zależności od adresata pomocy: moduł dla dzieci

²⁷ Dane ME dotyczą 4-osobowego gospodarstwa domowego, za: „Wartości minimum egzystencji w województwach i klasach miejscowości w 2023 r.”, dostępny na [ww.stat.gov.pl](http://www.stat.gov.pl) oraz <https://www.ipiss.com.pl/>

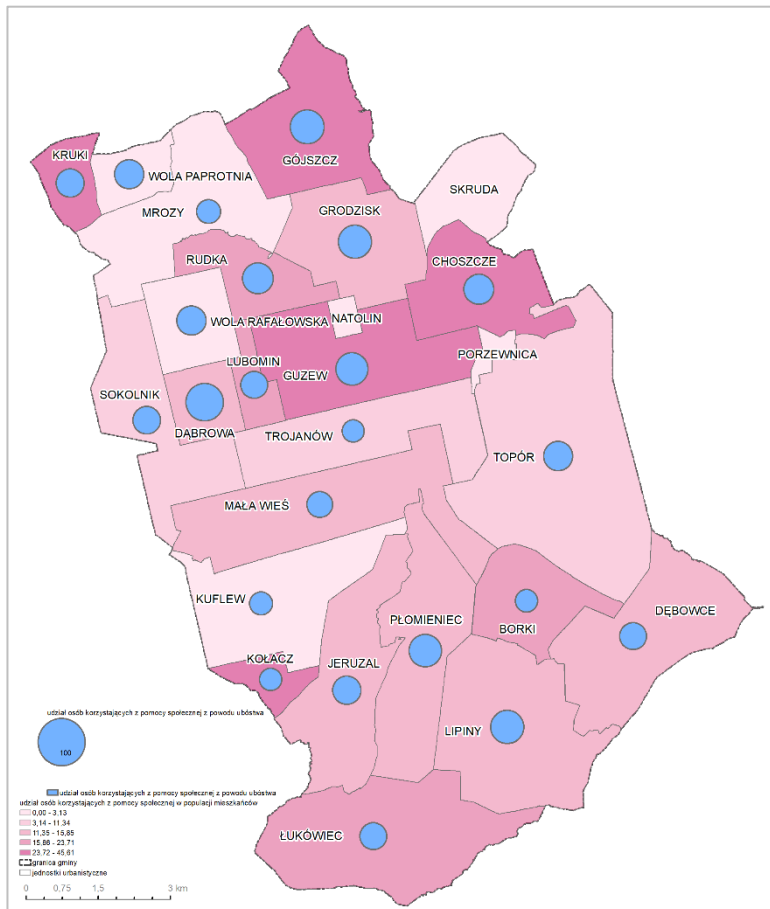
²⁸ Aneks do opracowania sygnałnego „Zasięg ubóstwa ekonomicznego w Polsce w 2023 r.” dostępny na [ww.stat.gov.pl](http://www.stat.gov.pl) oraz <https://www.ipiss.com.pl/>

²⁹ Dane MS dotyczą 4-osobowego gospodarstwa domowego, za: „Wartości minimum socjalnego w województwach i klasach miejscowości w 2023 r.”, dostępny na [ww.stat.gov.pl](http://www.stat.gov.pl) oraz <https://www.ipiss.com.pl/>

i młodzieży, moduł dla osób dorosłych, moduł organizacji stołówek oraz miejsc spożywania posiłków w szkołach. Kryterium dochodowe umożliwiające uzyskanie wsparcia wynosi 200% kryterium dochodowego, o którym mowa w art. 8 ust. 1 ustawy o pomocy społecznej.³⁰

Do analizy poziomu ubóstwa przyjęto następujące wskaźniki (tab. 8-9):

- udział osób korzystających z pomocy społecznej w populacji mieszkańców,
- udział osób korzystających z pomocy społecznej z powodu ubóstwa w ogólnej liczbie korzystających.



Ryc. 16 Wskaźniki ubóstwa w jednostkach urbanistycznych

Lokale mieszkalne wchodzące w skład mieszkaniowego zasobu gminy mają służyć zaspokojeniu potrzeb mieszkaniowych wspólnoty samorządowej, a także zapewnieniu lokali socjalnych i lokali zamiennych, jak również zaspokojeniu potrzeb mieszkaniowych gospodarstw domowych o niskich dochodach.

Uchwałą Nr LIX/543/2023 Rady Miejskiej w Mrozach z dnia 29 grudnia 2023 r. przyjęto Wieloletni program gospodarowania mieszkaniowym zasobem Gminy Mrozy na lata 2024-2028. W skład mieszkaniowego zasobu gminy wchodzi 46 lokali mieszkalnych o powierzchni łącznej 1607,33 m², znajdujących się w dziewięciu budynkach będących własnością Gminy. Są to obiekty zlokalizowane w miejscowościach: Mrozy, Lipiny, Guzew i Jeruzal. W lokalach tych zameldowanych jest łącznie 50 osób. Planuje się remonty w celu

³⁰ Program osłonowy w zakresie żywienia „Pomoc gminy w zakresie posiłku w szkole i domu” na lata 2024-2028, stanowiący załącznik do uchwały Nr LIX/540/23 Rady Miejskiej w Mrozach z dnia 29 grudnia 2023 r. a także Uchwała Nr LIX/542/2023 w sprawie podwyższenia kryterium dochodowego w celu udzielenia wsparcia w ramach wieloletniego rządowego programu "Posiłek w szkole i w domu" na lata 2024-2028.

poprawy stanu technicznego ww. budynków, obejmujące: docieplenie, wymianę stolarki okiennej i drzwiowej, modernizację systemów grzewczych.

Najemcy lokali wchodzących w skład mieszkaniowego zasobu Gminy są zobowiązani do uiszczania czynszu i innych opłat, takich jak za energię elektryczną i ciepłą, za zimną wodę oraz odbiór nieczystości płynnych i stałych. Wysokość czynszu może zostać podwyższona lub obniżona zgodnie z zasadami określonymi w uchwale nr LIX/543/2023 Rady Miejskiej w Mrozach z dnia 29 grudnia 2023 r. Łączne obniżenie stawki bazowej czynszu ze względu na stan techniczny i lokalizację lokalu maksymalnie może wynieść 60%. Dodatkowo, stawka czynszu za 1m² powierzchni użytkowej dla lokalu socjalnego zostaje obniżona do wysokości 50% należnej stawki czynszu za lokal mieszkalny.³¹

5.1.4 Osoby ze specjalnymi potrzebami

Za osobę ze szczególnymi potrzebami uznaje się osobę, która ze względu na swoje cechy zewnętrzne lub wewnętrzne, albo ze względu na okoliczności, w których się znajduje, musi podjąć dodatkowe działania lub zastosować dodatkowe środki w celu przezwyciężenia bariery, aby uczestniczyć w różnych sferach życia na zasadzie równości z innymi osobami³². Zgodnie z uzasadnieniem do ustawy z dnia 19 lipca 2019 r. o zapewnianiu dostępności osobom ze szczególnymi potrzebami³³, osoby ze szczególnymi potrzebami, to nie tylko osoby niepełnosprawne, ale także osoby starsze, osoby o nietypowym wzroście (w tym również dzieci), kobiety w ciąży, osoby mające trwale lub czasowo naruszoną sprawność w zakresie mobilności czy percepcji (np. ludzie poruszający się przy pomocy kul, protez, wózków inwalidzkich, słabi, chorujący, niesłyszący, niedowidzący, z trudnościami manualnymi i poznawczymi, osoby z wózkiem dziecięcym, z ciężkim bagażem itp.) etc.

W gminie obowiązuje „Plan działania na rzecz poprawy zapewnienia dostępności osobom ze szczególnymi potrzebami w Urzędzie Miasta i Gminy Mrozy”.

Osoby niepełnosprawne

Zbiorowość osób z niepełnosprawnościami dzieli się na dwie podstawowe grupy, do których zaliczono:

- osoby, które posiadały aktualne orzeczenie wydane przez uprawniony organ – niepełnosprawni prawnie,
- osoby nieposiadające orzeczenia o niepełnosprawności (do 16. roku życia) lub o stopniu niepełnosprawności, które miały, bądź odczuwały całkowicie lub poważnie ograniczoną zdolność do wykonywania podstawowych czynności życiowych stosownych dla danego wieku – niepełnosprawni biologicznie.³⁴

Według danych GUS z 2021 r. na terenie gminy mieszka 1111 osób niepełnosprawnych, w tym 560 osób niepełnosprawnych prawnie i 551 osób niepełnosprawnych tylko biologicznie.³⁵ 64 osoby w gminie korzystają z zasiłków z powodu niepełnosprawności.

W gminie realizowany jest Program „Opieka wytchnieniowa”. W 2023 roku 5 rodzin z terenu gminy skorzystało z pomocy w formie usług opieki wytchnieniowej w miejsku

³¹ Uchwała Nr LIX/543/2023 Rady Miejskiej w Mrozach z dnia 29 grudnia 2023 r. w sprawie uchwalenia Wieloletniego Programu Gospodarowania Mieszkaniowym Zasobem Gminy Mrozy na lata 2024 -2028

³² Ustawa z dnia 19 lipca 2019 r. o zapewnianiu dostępności osobom ze szczególnymi potrzebami (Dz.U. z 2022 r., poz. 2240 ze zm.)

³³ Uzasadnienie do ustawy z dnia 19 lipca 2019 r. o zapewnianiu dostępności osobom ze szczególnymi potrzebami (Dz.U. z 2022 r., poz. 2240 ze zm.) https://www.funduszeuropejskie.gov.pl/media/82729/uzasadnienie_do_ustawy_19lipca2019.pdf

³⁴ Strategia na rzecz Osób z Niepełnosprawnościami 2021-2030, przyjęta Uchwałą nr 27 Rady Ministrów z 16 lutego 2021 r.

³⁵ Bank Danych Lokalnych

zamieszkania. Były to 3 osoby z orzeczeniem o znacznym stopniu niepełnosprawności i 2 dzieci z orzeczeniem o niepełnosprawności.³⁶

Seniorzy

Według danych Głównego Urzędu Statystycznego w 2023 r. na terenie gminy mieszkają 1133 osoby powyżej 70 roku życia, w tym 177 osób w wieku 85 i więcej lat.³⁷

Na terenie gminy realizowany jest Program „Korpus Wsparcia Seniorów”. Celem programu jest zapewnienie usługi wsparcia na rzecz seniorów w wieku 65 lat i więcej przez świadczenie usług wynikających z rozeznaczonych potrzeb na terenie danej gminy, wpisujących się we wskazane w programie obszary oraz realizacja usług opiekuńczych poprzez dostęp do tzw. „opieki na odległość” mającej na celu poprawę bezpieczeństwa oraz możliwości samodzielnego funkcjonowania w miejscu zamieszkania osób starszych. W 2023 r. 8 osób z terenu gminy skorzystało z tej formy wsparcia.³⁸

W nawiązaniu do problemu starzejącego się społeczeństwa, warto nadmienić, że jedną z form edukacji, dedykowaną dla osób starszych, są uniwersytety trzeciego wieku. Osoby w wieku poprodukcyjnym tracą kontakt ze swoim otoczeniem zawodowym i prowadzi to często do spadku ich aktywności, zarówno intelektualnej jak i społecznej. Ograniczone kontakty, brak wyzwań wymagających wysiłku i zaangażowania, prowadzą do szybszego starzenia się i pogorszenia komfortu życia. Uniwersytet Trzeciego Wiek jest idealnym rozwiązaniem dla seniorów, którzy pragną rozwijać zainteresowania intelektualne, artystyczne, poprawiać kondycję fizyczną, nawiązywać nowe znajomości oraz mile spędzać wolny czas.³⁹

Od 2016 r. w gminie działa Klub Seniora „Pogodni”, powołany Zarządzeniem Nr 6/2016 Burmistrza Mrozów z 22 stycznia 2016 r. Działania Klubu mają na celu tworzenie warunków do pobudzania aktywności obywatelskiej osób starszych w społeczności lokalnej w gminie Mrozy. Prowadzone w ramach Klubu działania są bezpłatne i obejmują m.in. zajęcia gimnastyczne oraz jeden ciepły posiłek dziennie. Osobami uprawnionymi do korzystania z oferty Klubu są osoby zamieszkałe w gminie, legitymujące się uprawnieniami emeryta lub rencisty. Siedzibą Klubu jest Gminna Biblioteka Publiczna im. Jana Pawła II w Mrozach. Na koniec 2023 roku Klub Seniora liczył 86 osób. Przy Klubie Seniora działa chór Barwy Jesieni.⁴⁰

Ponadto na terenie gminy prowadzi działalność Dzienny Dom Senior+ w Lipinach. Placówka zapewnia miejsca dla 30 seniorów, w wieku powyżej 60 lat. Na terenie ww. placówki znajduje się także teren rekreacyjno-wypoczynkowy, a budynek wolny jest od barier architektonicznych.

W gminie organizowane są także inne przedsięwzięcia dla seniorów m.in. Seniorada, Dzień Seniora, a także międzypokoleniowe spotkania mieszkańców.

Dzieci i młodzież

Zgodnie z informacjami Ośrodka Rozwoju Edukacji co trzecie dziecko uczęszczające do polskiej szkoły jest obejmowane pomocą psychologiczno-pedagogiczną, a co dziesiąty uczeń ma zaburzenia psychiczne. Z uwagi na niepełnosprawność 4% uczniów jest objętych kształceniem specjalnym.⁴¹ W ostatnich latach Ministerstwo Edukacji Narodowej, mając na uwadze jakość edukacji dzieci i uczniów z różnymi potrzebami edukacyjnymi wprowadziło

³⁶ Raport o stanie Gminy Mrozy za 2023 rok

³⁷ Bank Danych Lokalnych

³⁸ Raport o stanie Gminy Mrozy za 2023 rok

³⁹ Ministerstwo Edukacji i Nauki, Programy i przedsięwzięcia, <https://www.gov.pl/web/edukacja-i-nauka/wsparcie-uniwersytetow-trzeciego-wieku>

⁴⁰ Strona internetowa Klubu Seniora <https://cy-gb.facebook.com/seniorzymrozy/> oraz Raport o stanie Gminy Mrozy za 2023 rok

⁴¹ Strona internetowa Ośrodka Rozwoju Edukacji www.ore.edu.pl: <https://www.ore.edu.pl/2022/06/edukacja-wlaczajaca-odpowiedzia-na-potrzeby-wszystkich-polskich-uczniow/>

wiele przepisów, mających na celu stworzenie takiego systemu, który zapewni uczestnictwo każdego dziecka i ucznia w szeroko rozumianym procesie uczenia się, a także jego pełne włączenie społeczne. Edukacja włączająca stanowi sposób organizacji edukacji uwzględniający różnorodność uczniów, mający na celu ich wszechstronny rozwój zgodnie z indywidualnymi potrzebami i uzdolnieniami, a także udzielając wsparcia w pokonywaniu trudności.⁴²

W związku z wyzwaniami, które stoją przed pracownikami oświaty, w gminie realizowany jest plan dofinansowania form doskonalenia zawodowego nauczycieli szkół prowadzonych przez gminę. Inwestycja w kadry jest niezwykle istotnym elementem podwyższania poziomu edukacji. Dofinansowanie obejmuje następujące specjalności: trening umiejętności społecznych, logopedia, historia, wiedza o społeczeństwie, bibliotekoznawstwo, matematyka, pedagogika, geografia, fizyka, chemia, pedagogika specjalna – edukacja i terapia dzieci ze spektrum autyzmu oraz edukacja i rehabilitacja osób z niepełnosprawnością intelektualną, integracja sensoryczna, doradztwo zawodowe, psychologia, wychowanie do życia w rodzinie, informatyka.⁴³

Na terenie gminy działalność prowadzi Zakład Poprawczy i Schronisko dla Nieletnich w Mrozach. Jest to placówka dedykowana dla dziewcząt. W skład placówki wchodzi zakład poprawczy typu półotwartego i schronisko dla nieletnich typu zwykłego. W placówce funkcjonują dwie szkoły: Branżowa Szkoła I Stopnia w Mrozach, która prowadzi kształcenie zawodowe w kierunku fryzjer oraz Szkoła Podstawowa Nr 2, która prowadzi przyuczenie do pracy w zawodzie krawiec.⁴⁴

Opieka nad nieletnimi sprawowana jest przez cały rok kalendarzowy. Priorytetem Zakładu jest działalność resocjalizacyjno-wychowawczą, prowadzona w oparciu o indywidualny plan resocjalizacji, opracowany przez pedagoga (przy współudziale wychowanki, psychologa i innych pracowników zakładu). Dziewczęta przebywające w internacie podzielone są na grupy wychowawcze, które funkcjonują w oparciu o Roczne Plany Pracy⁴⁵.

Gmina wspiera rodziny wielodzietne, m.in. poprzez działania prorodzinne polegające na polepszeniu warunków życiowych wielodzietnych rodzin zamieszkałych na terenie gminy. Jedną z form pomocy jest samorządowa Karta „Mrozy dla Rodziny 3+”, wprowadzona Uchwałą Nr V/42/2019 Rady Miejskiej w Mrozach z dnia 29 marca 2019 roku. Jest to program funkcjonujący na obszarze gminy Mrozy i na tym obszarze uprawniający osoby posiadające kartę do zniżek, rabatów czy udogodnień, które szczegółowo opisane są w ww. Uchwale. Karta „Mrozy dla Rodziny 3+” uprawnia m.in. do zniżki na wydarzenia organizowane przez GCK, GBP oraz GOSIR w Mrozach, a także zniżki za zajęcia dla dzieci, młodzieży i dorosłych realizowane przez gminne jednostki organizacyjne, etc.

5.1.5 Przeszłość

Kolejnym zjawiskiem umożliwiającym zdefiniowanie obszaru w stanie kryzysowym jest przestępczość. Często jest powiązana z innymi problemami społecznymi, jak bezrobocie, alkoholizm czy ubóstwo.

Przemoc w rodzinie rozumiana jest jako znęcanie się fizycznie lub psychicznie nad osobą najbliższą lub nad inną osobą pozostającą w stałym lub przemijającym stosunku zależności od sprawcy albo nad małoletnim lub osobą nieporadną ze względu na jej stan

⁴² Strona internetowa Ośrodka Rozwoju Edukacji www.ore.edu.pl

⁴³ Zarządzenie Nr 14/2024 Burmistrza Mrozów z dnia 23 stycznia 2024 roku w sprawie planu dofinansowania form doskonalenia zawodowego nauczycieli na 2024 rok oraz maksymalnej kwoty dofinansowania do opłat za odbywanie przez nauczyciela doskonalenia zawodowego oraz formy i specjalności kształcenia na które dofinansowanie jest przyznawane

⁴⁴ Strona internetowa Zakładu Poprawczego i Schroniska dla Nieletnich w Mrozach <https://mrozy.zpisdn.gov.pl/o-placowce/>

⁴⁵ Tamże

psychiczny lub fizyczny.⁴⁶ W ustawie z dnia 29 lipca 2005 r. o przeciwdziałaniu przemocy domowej (Dz.U. z 2024 r. poz. 424 ze zm.) podniesiono, iż przemoc w rodzinie narusza podstawowe prawa człowieka, w tym prawo do życia i zdrowia oraz poszanowania godności osobistej, a władze publiczne mają obowiązek zapewnienia wszystkim obywatelom równego traktowania i poszanowania ich praw i wolności.

Procedura Niebieskiej Karty to skoordynowany system pomocy dla osób, które doznają przemocy domowej. Procedura została wprowadzona na mocy ustawy z dnia 29 lipca 2005 r. o przeciwdziałaniu przemocy domowej (Dz.U. z 2024 r. poz. 424 ze zm.). Umożliwia ona podjęcie interwencji w środowisku, wobec rodziny dotkniętej przemocą i nie wymaga zgody osoby dotkniętej przemocą w rodzinie. Celem realizacji procedury jest dobro i bezpieczeństwo osób doznających przemocy w rodzinie, ale także skuteczna współpraca przedstawicieli różnych instytucji, które są zobowiązane do reagowania w przypadku wystąpienia przemocy domowej. W ramach diagnozy odnotowano przestępstwa i wykroczenia przeciwko rodzinie takie jak objęcie procedurą Niebieskiej Karty na terenie gminy, tj. 50 osób objętych jest procedurą Niebieskiej Karty.

Ponadto, na terenie gminy w w 2023 r. odnotowano łącznie 98 przestępstw, w tym najwięcej na terenie miasta Mrozy. W 2023 r. na terenie gminy doszło do 417 wykroczeń, w tym 214 ukarano mandatem, zastosowano 192 pouczenia, skierowano również 11 wniosków o ukaranie do sądu. W 2023 r. funkcjonariusze Komisariatu Policji w Mrozach przeprowadzili na terenie miasta i gminy łącznie 1585 interwencji, w tym 1471 interwencji w miejscach publicznych i 114 interwencji domowych, z których 22 miały miejsce w Mrozach, a 92 na terenie gminy.⁴⁷

W 2023 r. zarejestrowano także 13 przestępstw drogowych i 204 wykroczenia drogowe. Nie odnotowano natomiast przestępstw gospodarczych. Wykroczeniem drogowym jest prowadzenie pojazdu w stanie po użyciu alkoholu, gdy zawartość alkoholu w wydychanym powietrzu wynosi 0,2-0,5‰, a także parkowanie pojazdu w miejscu niedozwolonym. Przestępstwo drogowe obejmuje prowadzenie pojazdu w stanie nietrzeźwości, gdy zawartość alkoholu w wydychanym powietrzu wynosi powyżej 0,5 ‰.

Gmina realizuje Gminny Program Profilaktyki i Rozwiązywania Problemów Alkoholowych oraz Przeciwdziałania Narkomanii na lata 2022-2025⁴⁸ oraz Gminny program przeciwdziałania przemocy w rodzinie oraz ochrony ofiar przemocy w rodzinie na lata 2020-2025 w Gminie Mrozy.⁴⁹

Do analizy poziomu przestępczości przyjęto:

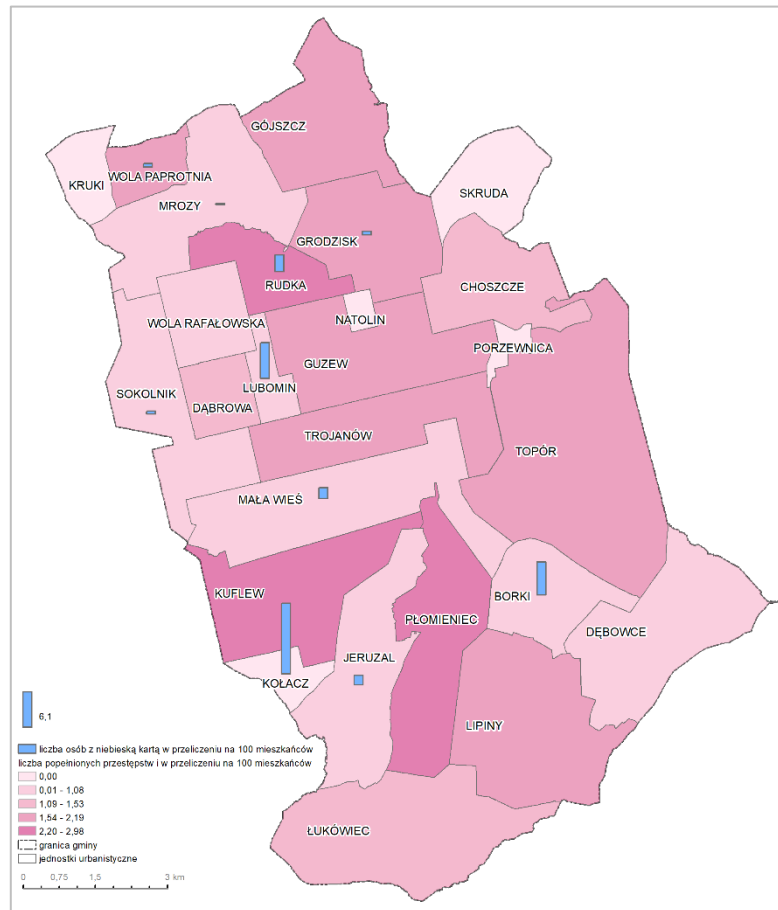
- wskaźnik liczby popełnionych przestępstw w przeliczeniu na 100 mieszkańców jednostki,
- wskaźnik liczby osób objętych procedurą Niebieskiej Karty w przeliczeniu na 100 mieszkańców.

⁴⁶<https://stat.gov.pl/obszary-tematyczne/wymiar-sprawiedliwosci/wymiar-sprawiedliwosci/ofiary-gwaltu-i-przemocy-domowej,1,1.html>

⁴⁷ Dane Komisariatu Policji w Mrozach

⁴⁸ Załącznik do uchwały Nr XXXVIII/359/2022 Rady Miejskiej w Mrozach z dnia 25 marca 2022 r. w sprawie przyjęcia "Gminnego Programu Profilaktyki i Rozwiązywania Problemów Alkoholowych oraz Przeciwdziałania Narkomanii w Gminie Mrozy na lata 2022-2025"

⁴⁹ Załącznik do uchwały Nr uchwały Nr XX/197/2020 Rady Miejskiej w Mrozach z dnia 28 sierpnia 2020 roku w sprawie przyjęcia programu przeciwdziałania przemocy w rodzinie oraz ochrony ofiar przemocy w rodzinie na lata 2020-2025 w Gminie Mrozy



Ryc. 17 Wskaźniki przestępczości w jednostkach urbanistycznych

5.1.6 Edukacja

Edukacja jest istotnym elementem, determinującym rozwój osobisty jednostek, a jednocześnie wpływającym istotnie na późniejsze zachowania i możliwości na rynku pracy, decyduje o statusie społecznym, a brak wykształcenia może być przyczyną marginalizacji na różnych płaszczyznach społecznych. Stypendium szkolne jest świadczeniem o charakterze socjalnym dla uczniów znajdujących się w trudnej sytuacji materialnej. Przez komputeryzację rozumie się zmianę sposobu funkcjonowania czegoś poprzez zastosowanie komputerów i oprogramowania komputerowego w pracy lub innej działalności, którą wcześniej wykonywano bez ich użycia. Cyfryzacja szkół i doposażenie jednostek oświatowych w nowoczesne technologie może umożliwić osiągnięcie lepszych wyników edukacyjnych i poprawić efektywność procesu edukacyjnego. Szczególnie istotna jest cyfryzacja szkolnych bibliotek jako sposób zachęcenia dzieci i młodzieży do sięgania po literaturę.

Wychowanie przedszkolne jest pierwszym etapem kształcenia w polskim systemie oświaty i obejmuje zazwyczaj dzieci w wieku 3-6 lat. Edukacja przedszkolna jest realizowana w przedszkolach, oddziałach przedszkolnych w szkołach podstawowych oraz w zespołach wychowania przedszkolnego i punktach przedszkolnych. Na terenie gminy działa Gminne Przedszkole im. Jana Brzechwy w Mrozach oraz trzy przedszkola niepubliczne: Niepubliczne Przedszkole „Tęczowa Kraina” w Mrozach, Przedszkole Niepubliczne „Promyczek” w Mrozach oraz Niepubliczne Przedszkole Ogrodowe i Żłobek „Leśne Ludki” w Woli Paprotnej.

Na terenie gminy zlokalizowane są następujące szkoły podstawowe:

- Szkoła Podstawowa Nr 1 im. Romualda Traugutta w Mrozach,
- Szkoła Podstawowa nr 2 w Mrozach (w Zespole Szkół im. Adama Mickiewicza w Mrozach),
- Szkoła Podstawowa w Grodzisku im. Bohaterów Września 1939 r.,
- Szkoła Podstawowa im. Henryka Sienkiewicza w Jeruzalu.

Liczba uczniów w Szkole Podstawowej Nr 1 im. Romualda Traugutta w Mrozach w roku szkolnym 2023/2024 wyniosła 430. Dla 16 uczniów orzeczono potrzebę kształcenia specjalnego. W szkole znajduje się także oddział przedszkolny, obejmujący opieką 68 dzieci.

Liczba uczniów w Szkole Podstawowej nr 2 w Mrozach w roku szkolnym 2023/2024 wyniosła 109. Dla 5 uczniów orzeczono potrzebę kształcenia specjalnego.

Liczba uczniów w Szkole Podstawowej w Grodzisku im. Bohaterów Września 1939 r. w roku szkolnym 2023/2024 wyniosła 111. Dla 6 uczniów orzeczono potrzebę kształcenia specjalnego. W szkole znajduje się także oddział przedszkolny, do którego uczęszczało 36 dzieci, w tym 4 z orzeczeniem o potrzebie kształcenia specjalnego.

Liczba uczniów w Szkole Podstawowej im. Henryka Sienkiewicza w Jeruzalu w roku szkolnym 2023/2024 wyniosła 115. Dla 5 uczniów orzeczono potrzebę kształcenia specjalnego. W szkole znajduje się także oddział przedszkolny, do którego uczęszczało 67 dzieci.

Od roku szkolnego 2018/2019 obowiązuje egzamin ósmoklasisty przeprowadzany w ostatniej klasie ośmioletniej szkoły podstawowej. Egzamin jest obowiązkowy, przystąpienie do niego jest jednym z warunków ukończenia szkoły podstawowej. Egzamin obejmuje następujące przedmioty obowiązkowe: język polski, język obcy nowożytny oraz matematykę. Wyniki egzaminu ósmoklasisty są jednym z kryteriów rekrutacji do szkoły ponadpodstawowej (liceum ogólnokształcącego, technikum, szkoły branżowej).

W 2024 r. w gminie egzamin ósmoklasisty zdawało 58 osób. Z języka polskiego uzyskano średni wynik 73,62% i jest to drugi, najwyższy wynik w powiecie mińskim. Dla egzaminu z matematyki uzyskano średni wynik 51,03%. Z języka angielskiego uzyskano średnią na poziomie 57,65%.⁵⁰

Tab. 3 Wyniki egzaminów ósmoklasisty⁵¹

Lp.	Placówka	Język polski	matematyka	język angielski	język rosyjski
1	Szkoła Podstawowa im. Henryka Sienkiewicza w Jeruzalu	b.d.	b.d.	b.d.	Nie dotyczy
2	Szkoła Podstawowa w Grodzisku im. Bohaterów Września 1939 r.	79,4%	48,9%	53,3%	Nie dotyczy
3	Szkoła Podstawowa nr 2 w Zakładzie Poprawczym i Schronisku dla Nieletnich w Mrozach	b.d.	b.d.	b.d.	Nie dotyczy
4	Szkoła Podstawowa nr 2 w Mrozach (w Zespole szkół im. Adama Mickiewicza w Mrozach)	72,8%	55,7%	62,8%	b.d.

⁵⁰ Ministerstwo Edukacji i Nauki, <https://mapa.wyniki.edu.pl/MapaEgzaminow/>

⁵¹ Tamże

Brak szczegółowych danych dla Szkoły Podstawowej w Jeruzalu oraz Szkoły Podstawowej nr 2 Zakładzie Poprawczym i Schronisku dla Nieletnich w Mrozach wynika z faktu, że w placówkach tych do egzaminów przystąpiło odpowiednio – 3 i 2 osoby. Analogicznie w przypadku egzaminu z języka rosyjskiego w Szkole Podstawowej Nr 2.

W Zespole Szkół im. Adama Mickiewicza w Mrozach działa również Liceum Ogólnokształcące im. Adama Mickiewicza w Mrozach. Liczba uczniów w placówce w roku szkolnym 2023/2024 wyniosła 78 osób. Do egzaminu maturalnego w 2024 r. przystąpiło 35 osób. Zdawalność dla całego egzaminu dojrzałości wyniosła 71%.

Tab. 4 Wyniki egzaminu maturalnego w Liceum Ogólnokształcącym im. Adama Mickiewicza w Mrozach w podziale na poszczególne przedmioty⁵²

Poziom podstawowy		
Zdawalność	j.polski	97,1%
	j.polski ustny	88,6%
	j.angielski	91,2%
	j.angielski ustny	79,4%
	matematyka	88,6%
Średni wynik	j.polski	56,5%
	j.polski ustny	52%
	j.angielski	66,3%
	j.angielski ustny	56%
	matematyka	53,8%
Poziom rozszerzony		
Średni wynik	j.angielski	40,75%
	biologia	15,1%
	geografia	29,3%
	wiedza o społeczeństwie	11,9%

5.1.7 Aktywność społeczna

Aktywność społeczna to wszystkie unormowane społecznie działania jednostek, wykonywane w ramach określonych ról społecznych. Aktywność społeczna na potrzeby diagnozy rozumiana jest jako uczestnictwo w działaniach zbiorowych wykraczających poza obowiązki związane z pełnieniem funkcji zawodowych i funkcji w rodzinie, charakteryzująca się dobrowolnością, polegająca na przynależności do różnego typu organizacji społecznych i udziale w pracach tych organizacji.⁵³ Ważną formą aktywności społecznej jest wolontariat, czyli nieodpłatne, świadome i dobrowolne działanie na rzecz innych osób, społeczności czy organizacji. Aktywność społeczna mieszkańców przyczynia się do kształtowania społeczeństwa obywatelskiego. Według standardów Unii Europejskiej społeczeństwo obywatelskie stanowi strukturę organizacyjną, której członkowie kierują się interesem ogólnym przy wykorzystaniu procesu demokratycznego. Pełni ona rolę mediacyjną między organami publicznymi a obywatelami. Przykłady takich organizacji obejmują: partnerów społecznych, organizacje pozarządowe, organizacje lokalne.

Współpraca władz gminy z organizacjami pozarządowymi jest określona w „Rocznym programie współpracy Gminy Mrozy z organizacjami pozarządowymi oraz

⁵² Tamże

⁵³ Encyklopedia PWN, <https://encyklopedia.pwn.pl/haslo/aktywnosc-spooleczna;3867107.html>

podmiotami, o których mowa w art. 3 ust. 3 ustawy z dnia 24 kwietnia 2003 r. o działalności pożytku publicznego i o wolontariacie na rok 2024”.⁵⁴ Priorytetowymi zadaniami publicznymi realizowanymi przez gminę z organizacjami będą zadaniami z zakresu wspierania i upowszechniania kultury fizycznej.

Do głównych celów Programu zaliczone zostały następujące działania:

- 1) umacnianie wśród społeczności lokalnej poczucia odpowiedzialności za realizację zadań na rzecz mieszkańców;
- 2) efektywne rozpoznanie potrzeb społeczności lokalnej;
- 3) uzupełnianie realizacji zadań Gminy w zakresie, w jakim Gmina nie jest w stanie ich realizować poprzez własne jednostki i instytucje;
- 4) prowadzenie działań na rzecz mieszkańców w sposób bardziej efektywny;
- 5) pobudzanie aktywności obywatelskiej mieszkańców do rozwiązywania lokalnych problemów.⁵⁵

Następujące organizacje, działające na terenie gminy, zostały wpisane do Rejestru Stowarzyszeń Krajowego Rejestru Sądowego:

- Fundacja Czas Sztuki (KRS0000703519),
- Fundacja „KONISKO” dla osób z rzadkimi zespołami wad wrodzonych (KRS0000686878),
- Fundacja YesTeam (KRS0000899737),
- Stowarzyszenie Przyjaciół Mrozów (KRS0000274015)
- Stowarzyszenie Szwadron Kawalerii Ochotniczej w Barwach 7 Pułku Ułanów Lubelskich w Mrozach (KRS0000314788),
- Fundacja na rzecz walki z gruźlicą i chorobami płuc „Rudka” w likwidacji (KRS0000149598),
- Fundacja Space with Love (KRS0000879008),
- Klub sportowy Watra Mrozy (KRS 0000241976),
- Mazowieckie Stowarzyszenie Detektorystów (KRS0000714475),
- Moyo Mzuri Foundation (KRS0001111472),
- Niezależny Samorządny Związek Zawodowy Pracowników Gminnej Spółdzielni „Samopomoc Chłopska” (KRS0000216435),
- Ochotnicza Straż Pożarna w Woli Rafałowskiej (KRS0000144012),
- Ochotnicza Straż Pożarna w Borkach (KRS 0000147391),
- Ochotnicza Straż Pożarna w Dębowcach (KRS 0000152106),
- Ochotnicza Straż Pożarna w Grodzisku (KRS 0000152112),
- Ochotnicza Straż Pożarna w Guzewie (KRS 0000151138),
- Ochotnicza Straż Pożarna w Jeruzalu (KRS 0000147331),
- Ochotnicza Straż Pożarna w Lipinach (KRS 0000145971),
- Ochotnicza Straż Pożarna w Łukówcu (KRS 0000147394),
- Ochotnicza Straż Pożarna w Małej Wsi (KRS 0000151175),
- Ochotnicza Straż Pożarna w Mrozach (KRS 0000151134),
- Ochotnicza Straż Pożarna w Sokolniku (KRS 0000152515),
- Ochotnicza Straż Pożarna w Toporze (KRS 0000144770),
- Ochotnicza Straż Pożarna w Trojanowie (KRS 0000146782),
- Samodzielny Publiczny Zakład Opieki Zdrowotnej w Mrozach (KRS0000111878),
- Samodzielny Specjalistyczny Zespół Zakładów Opieki Zdrowotnej im.dr.Teodora Dunina (KRS 0000018103),
- Sanatorium Kultura (KRS 0000961503),

⁵⁴ Uchwała Nr LVIII/531/2023 Rady Miejskiej w Mrozach z dnia 24 listopada 2023 r. w sprawie uchwalenia Roczno programu współpracy Gminy Mrozy z organizacjami pozarządowymi oraz podmiotami, o których mowa w art. 3 ust. 3 ustawy z dnia 24 kwietnia 2003 r. o działalności pożytku publicznego i o wolontariacie na rok 2024.

⁵⁵ Roczny program współpracy Gminy Mrozy z organizacjami pozarządowymi oraz podmiotami, o których mowa w art. 3 ust. 3 ustawy z dnia 24 kwietnia 2003 r. o działalności pożytku publicznego i o wolontariacie na rok 202

- Stowarzyszenie Creatywni (KRS 0000335125),
- Stowarzyszenie „Dla Edukacji” w likwidacji (KRS 0000355699),
- Stowarzyszenie Uroboros w likwidacji (KRS0000484803),
- Stowarzyszenie Lokalna Grupa Działania Przyjaciół Dębowiec w likwidacji (KRS 0000434609),
- Stowarzyszenie ludzi aktywnych społecznie LAS (KRS0000431536),
- Stowarzyszenie Paradox Film (KRS0000339597)
- Stowarzyszenie Rozwoju Wsi Lipiny, Dębowce, Borki (KRS0000214818),
- Stowarzyszenie Wild Dogs Mrozy w likwidacji (KRS0000608365),
- Związek Zawodowy Pracowników Ochrony Zdrowia Województwa Mazowieckiego (KRS0000146314).

Coraz większą popularność w ostatnich latach zdobywa forma organizacji jaką jest Koło Gospodyń Wiejskich. Na podstawie postanowień ustawy z dnia 9 listopada 2018 r. o kołach gospodyń wiejskich (Dz. U. 2023 poz. 1179), Agencja Restrukturyzacji i Modernizacji Rolnictwa, prowadzi Krajowy Rejestr Kół Gospodyń Wiejskich. Ww. ustawa określa formy i zasady dobrowolnego zrzeszania się w kołach gospodyń wiejskich, tryb ich zakładania oraz organizację kół gospodyń wiejskich działających na terytorium Rzeczypospolitej Polskiej. Koło wpisane do Krajowego Rejestru Kół Gospodyń Wiejskich może otrzymywać dotacje celowe na realizację ustawowo określonych zadań, według zasad określonych w odrębnych przepisach. Koło gospodyń wiejskich (KGW) to dobrowolna, niezależna i samorządna społeczna organizacja, która wspiera rozwój przedsiębiorczości na wsi i aktywnie działa na rzecz środowisk wiejskich. Zgodnie z danymi rejestru na terenie województwa mazowieckiego działa 2285 kół, a na terenie powiatu mińskiego 127 takich organizacji.⁵⁶ Na terenie gminy działa 8 Kół Gospodyń Wiejskich. Są to:

- Koło Gospodyń Wiejskich w Guzowie,
- Koło Gospodyń Wiejskich w Woli Rafałowskiej „Gmina i Rodzina”,
- Koło Gospodyń Wiejskich w Borkach,
- Koło Gospodyń Wiejskich „Sąsiadeczki z wioseczki” w Rudce,
- Koło Gospodyń Wiejskich „Płomyczki” w Płomieńcu,
- Koło Gospodyń Wiejskich „Grodzisko”,
- Koło Gospodyń Wiejskich i Gospodarzy „Lipinki” w Lipinach,
- Koło Gospodyń Wiejskich Mrozianki w Mrozach.⁵⁷

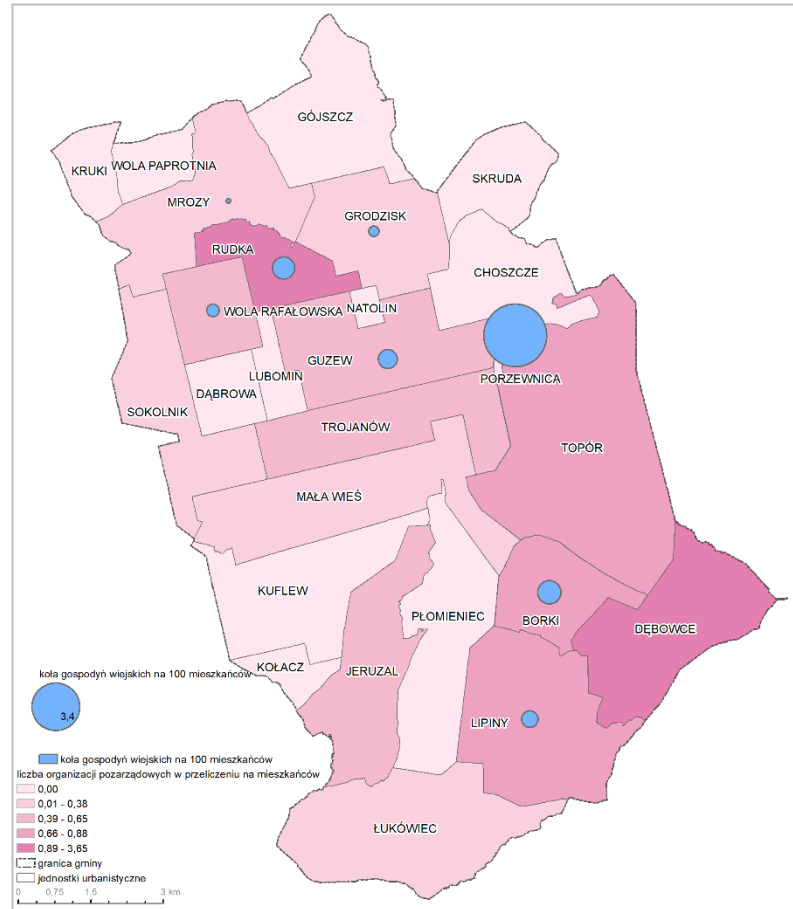
W gminie funkcjonuje także Gminna Biblioteka Publiczna im. Jana Pawła II w Mrozach. W jej skład wchodzi: dział dla dorosłych, oddział dla dzieci oraz filia w Jeruzalu. Biblioteka służy zaspokajaniu i rozwijaniu potrzeb czytelniczych i informacyjnych społeczeństwa oraz upowszechnianiu wiedzy i rozwojowi kultury. Do najważniejszych założeń biblioteki należy systematyczny zakup nowości wydawniczych, a także udział w akcjach promujących książki i czytelnictwo. Łączna liczba osób zapisanych do biblioteki według stanu na koniec 2023 r. wynosi 160 osób, co stanowi 4,3% mieszkańców. Do biblioteki zapisane są łącznie 1352 osoby, w tym 689 osób w GBP w Mrozach, 517 osób w oddziale dla dzieci oraz 146 osób w filii w Jeruzalu. Najwięcej czytelników (269 osób łącznie dla wszystkich placówek) stanowią dzieci w przedziale wiekowym 6-12 lat, a także 227 osób w wieku 45-60 lat i 212 osób powyżej 60 roku życia. Biblioteka jest ważnym elementem życia kulturalnego. W placówkach organizowane są liczne zajęcia pozalekcyjne, w tym wakacyjne, spotkania autorskie, warsztaty oraz konkursy.

Dla zdiagnozowania aktywności społecznej mieszkańców gminy przyjęto następujące wskaźniki (tab. 8-9):

⁵⁶ Stan na dzień 9 września 2024 r. , Agencja Restrukturyzacji i Modernizacji Rolnictwa, Krajowy Rejestr Kół Gospodyń Wiejskich, dostępny: <https://krkgw.arimr.gov.pl/>

⁵⁷ Tamże

- liczbę zarejestrowanych organizacji pozarządowych w przeliczeniu na liczbę mieszkańców w poszczególnych jednostkach urbanistycznych,
- liczbę zarejestrowanych kół gospodyń wiejskich w przeliczeniu na mieszkańców.



Ryc. 18 Wskaźniki aktywności społecznej w jednostkach urbanistycznych

Gmina Mrozy jest członkiem Lokalnej Grupy Działania Ziemi Mińskiej, która założona została w 2008 roku. Nadzór nad stowarzyszeniem zgodnie z przepisami ustawy z dnia 20 lutego 2015 r. o rozwoju lokalnym z udziałem lokalnej społeczności (Dz.U. z 2023 r., poz. 1554) sprawuje Marszałek Województwa Mazowieckiego. Statut LGD został w 2023 roku znowelizowany i dostosowany do zapisów nowej perspektywy finansowej PROW. W skład LGD wchodzi wszystkie gminy powiatu mińskiego (oprócz miasta Mińsk Mazowiecki). Skład LGD jest reprezentatywny dla lokalnej społeczności i uwzględnia przedstawicieli sektorów społecznego, publicznego i przedsiębiorców.⁵⁸ W Lokalnej Strategii Działania za grupy w niekorzystnej sytuacji społecznej uznano seniorów, młodzież do 25 roku życia, kobiety powracające na rynek pracy po urodzeniu dziecka oraz osoby niepełnosprawne. Wskazano także na trzy potrzeby rozwojowe obszaru:

- Wzrost atrakcyjności turystycznej obszaru.
- Przeciwdziałanie barierom rozwoju społecznego.
- Poprawa sytuacji gospodarczej obszaru.

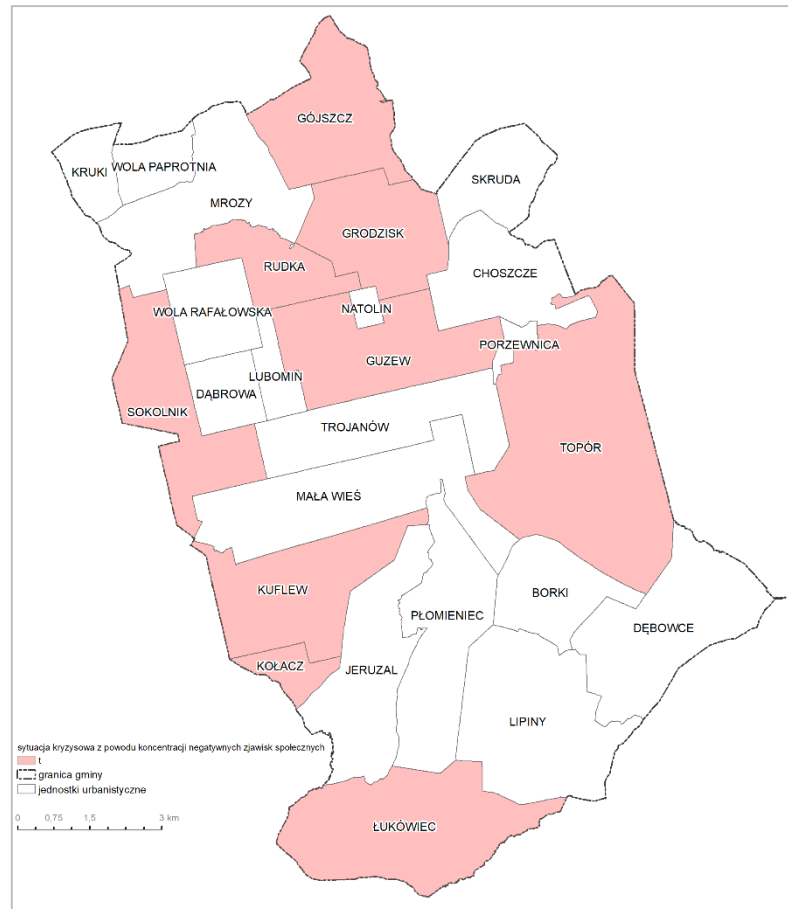
W odpowiedzi na te potrzeby Lokalna Grupa Działania planuje podejmować kroki niezbędne do ich zaspokojenia poprzez realizację projektów, dla których uprzednio uda się pozyskać środki z Funduszy Europejskich dla Mazowsza 2021-2027.

⁵⁸ Lokalna Strategia Rozwoju na lata 2023-2027 – dokument dostępny: <https://lgdziemiminskiej.pl/stowarzyszenie/dokumenty-stowarzyszenia/>

LGD Ziemi Mińskiej, we współpracy z LGD Natura i Kultura i LGD Forum Powiatu Garwolińskiego przystąpiło do realizacji projektu pn. „Lokalny Atrakcyjny Szlak – nasze wspólne dziedzictwo bliżej mieszkańców obszaru”. Celem przedsięwzięcia jest promocja lokalnego dziedzictwa przyrodniczego, kulturowego i historycznego obszaru poprzez działania upowszechniające i wykorzystujące bogactwo tradycji lokalnych.

5.1.8 Sytuacja kryzysowa z powodu koncentracji negatywnych zjawisk społecznych

Obszar gminy znajdujący się w stanie kryzysowym z powodu koncentracji negatywnych zjawisk społecznych, tj. starzenie się społeczeństwa, bezrobocie, ubóstwo, poziom przestępczości, niski poziom edukacji lub kapitału społecznego, a także niewystarczający poziomu uczestnictwa w życiu publicznym i kulturalnym obejmuje następujące miejscowości: Gójszcz, Grodzisk, Guzów, Kołacz, Kuflew, Łukówiec, Rudka, Sokolnik i Topór.

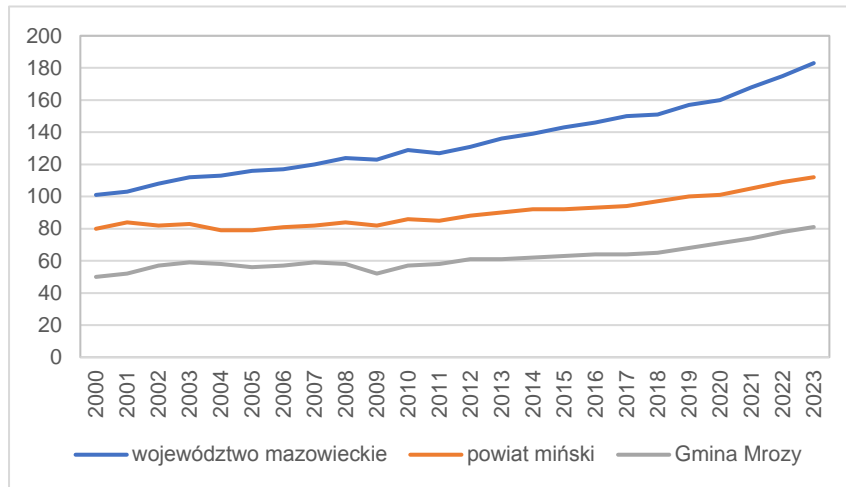


Ryc. 19 Sytuacja kryzysowa z powodu koncentracji negatywnych zjawisk społecznych

5.2. Sfera gospodarcza

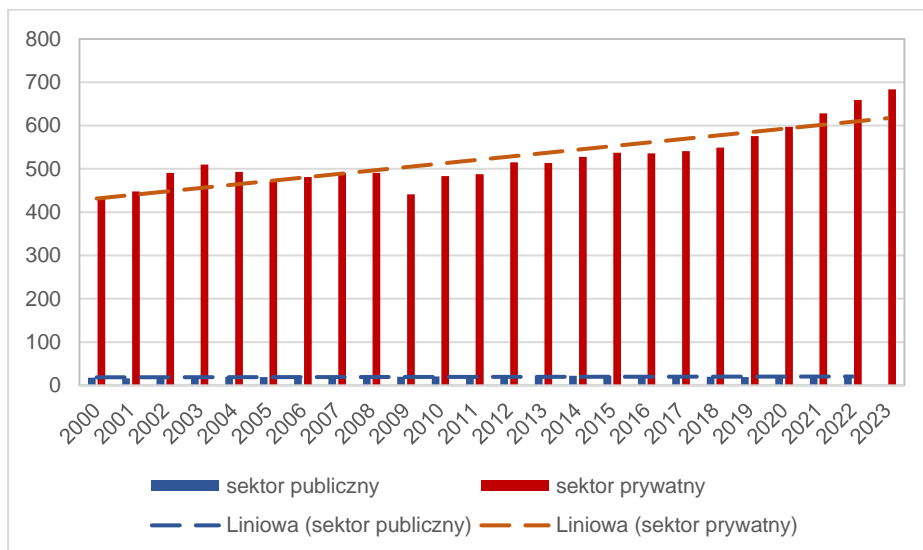
Niski poziom przedsiębiorczości na danym terenie może stanowić jedną z przyczyn stanu kryzysowego. Dobrze rozwinięta sfera działalności gospodarczej jest związana z potencjałem kapitału ludzkiego w zakresie podejmowania ryzyka działalności na własny rachunek, ale także jest wypadkową takich zmiennych jak lokalizacja czy wsparcie władz gminy w sferze rozwoju przedsiębiorczości lokalnej.

W latach 2000-2023 liczba podmiotów gospodarczych w przeliczeniu na 1000 mieszkańców w gminie była niższa aniżeli średnia dla województwa i powiatu.



Ryc. 20 Liczba podmiotów gospodarczych w przeliczeniu na 1000 mieszkańców w województwie, powiecie i gminie w latach 2000-2023

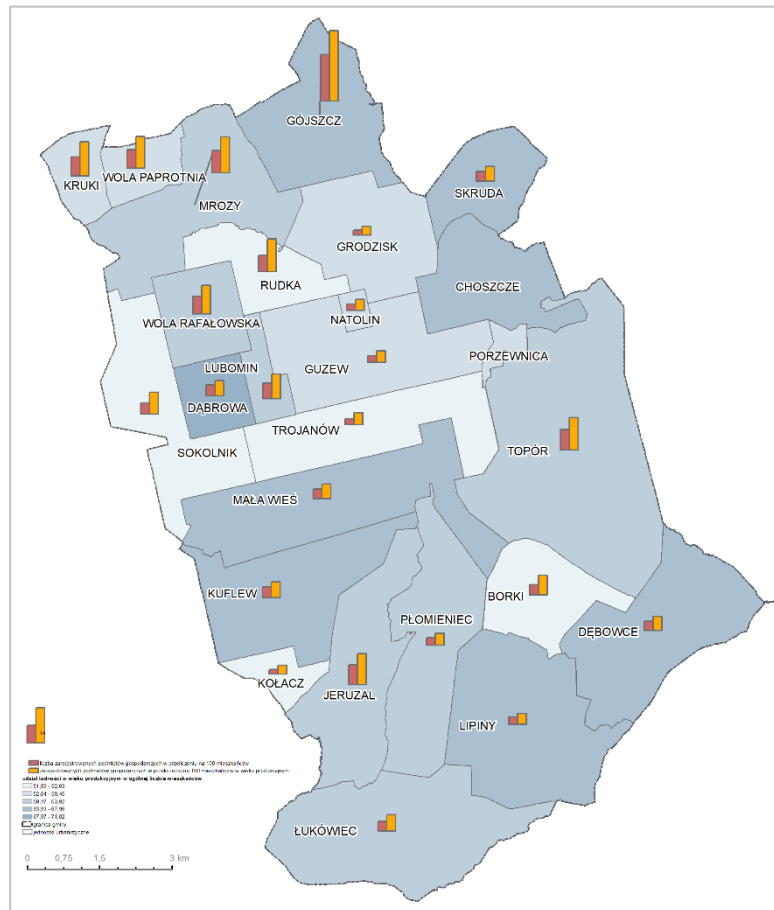
W latach 2000-2023 liczba podmiotów gospodarczych w gminie wzrastała, a ok. 83% podmiotów w sektorze prywatnym to osoby fizyczne prowadzące działalność gospodarczą.



Ryc. 21 Liczba podmiotów gospodarczych w sektorze publicznym i prywatnym w latach 2002-2023

Do analizy sytuacji w sferze gospodarczej przyjęto następujące wskaźniki (tab. 8-9):

- liczba zarejestrowanych podmiotów gospodarczych w przeliczeniu na 100 mieszkańców,
- udział ludności w wieku produkcyjnym w ogólnej liczbie mieszkańców,
- liczba zarejestrowanych podmiotów gospodarczych w przeliczeniu na 100 mieszkańców w wieku produkcyjnym.



Ryc. 22 Sytuacja w sferze gospodarczej

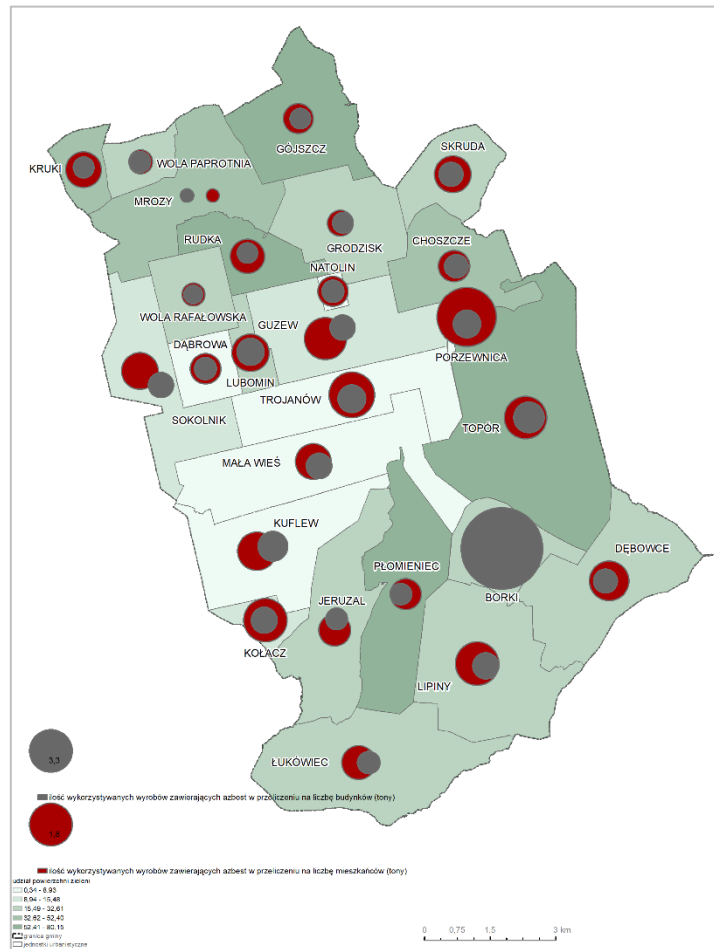
5.3. Sfera środowiskowa

Stan środowiska przyrodniczego jest istotnym czynnikiem, mającym wpływ na jakość życia mieszkańców. Diagnoza sytuacji środowiskowej na terenie gminy powiązana jest ze standardami jakości środowiska, w tym gospodarką odpadami stanowiącymi zagrożenie dla życia, zdrowia lub stanu środowiska. W celu zdiagnozowania sytuacji środowiskowej przyjęto wskaźnik ilości wyrobów zawierających azbest w przeliczeniu na liczbę mieszkańców jednostki. Na mocy ustawy z dnia 27 kwietnia 2001 r. - Prawo ochrony środowiska (Dz.U. z 2024 r. poz. 54 ze zm.) azbest jest substancją stwarzającą szczególne zagrożenie dla środowiska. Po demontażu wyrobów zawierających azbest, powstałe odpady są traktowane jako odpady niebezpieczne.⁵⁹ Diagnoza stanu w odniesieniu do ilości wykorzystywanych wyrobów zawierających azbest w jednostkach urbanistycznych została przeprowadzona z wykorzystaniem następujących wskaźników (tab. 8-9):

- ilość wykorzystywanych wyrobów zawierających azbest w przeliczeniu na liczbę mieszkańców jednostki [kg],
- ilość wykorzystywanych wyrobów zawierających azbest w przeliczeniu na liczbę budynków [Mg].

Wskaźnikiem uzupełniającym diagnozę w sferze środowiskowej jest udział powierzchni zieleni w powierzchni jednostek urbanistycznych.

⁵⁹ Rozporządzenie Ministra Klimatu z dnia 2 stycznia 2020 r. w sprawie katalogu odpadów, Dz.U. z 2020 r. poz. 10.



Ryc. 23 Sytuacja w sferze środowiskowej

5.4. Sfera przestrzenno-funkcjonalna

Sfera przestrzenno-funkcjonalna odgrywa istotną rolę w ocenie komfortu jakości życia mieszkańców danego obszaru. Diagnoza sytuacji w sferze przestrzenno-funkcjonalnej obejmuje niewystarczające wyposażenie w sferze społecznej, brak dostępu do podstawowych usług lub ich niskiej jakości, niedostosowania rozwiązań urbanistycznych do zmieniających się funkcji obszaru, niedostosowania infrastruktury do potrzeb osób ze szczególnymi potrzebami, o których mowa w ustawie z dnia 19 lipca 2019 r. o zapewnianiu dostępności osobom ze szczególnymi potrzebami.

Dominującym rodzajem zabytków nieruchomości w gminnej ewidencji zabytków są domy mieszkalne. Stanowią one ponad 38% wszystkich obiektów zabytkowych, kolejną grupę stanowią obiekty sakralne i cmentarze, a także zabytki techniki w postaci młynów wodnych. Wśród dóbr kultury występujących na terenie gminy wyróżniają się także krzyże, kapliczki, figury przydrożne, jak również miejsca pamięci i dobra kultury współczesnej – jest to grupa obiektów licznie reprezentowana. W Gminnej Ewidencji Zabytków figurują także m.in. dwa zespoły dworskie (w Kuflewie i Łukówcu), zespół budynków dworca kolejowego w Mrozach, a także układ ruralistyczny w miejscowości Jeruzal.

Obiektem zabytkowym o wartości krajowej na terenie gminy jest Zespół Sanatorium Przeciwgruźliczego w Rudce, który w znacznej części zachował się w niezmiennym

stanie. Jest to istotny element kultury materialnej związany z dziejami lecznictwa uzdrowiskowego w Polsce.⁶⁰

W „Studium uwarunkowań i kierunków zagospodarowania przestrzennego Gminy Mrozy” wskazano rygor w zakresie utrzymania zasadniczych elementów rozplanowania istniejącej substancji o wartościach kulturowych oraz charakteru i skali nowej zabudowy nawiązującej do zabytkowej. Podkreślono również, że długofalowa polityka społeczna i gospodarcza powinna opierać się m.in. na podejmowaniu działań zmierzających do zachowania zasobów i walorów środowiska przyrodniczego i kulturowego. Promocja walorów przyrodniczych gminy oraz rozwój turystyki, agroturystyki i budownictwa letniskowego, a także kształtowanie ładu przestrzennego zgodnie ze współczesnymi wymogami architektury i urbanistyki należą do podstawowych kierunków rozwoju gminy.⁶¹

Gmina Mrozy podejmuje działania z zakresu ochrony zabytków i opieki nad zabytkami. Udzielane są m.in. dotacje celowe na prace konserwatorskie, restauratorskie lub roboty budowlane przy zabytkach wpisanych do rejestru zabytków lub znajdujących się w gminnej ewidencji.

Do elementów wyróżniających gminę należy także tramwaj konny kursujący na trasie Mrozy – Rudka, którego działalność reaktywowano w 2011 r. za zgodą Ministra Środowiska na powtórne jego kursowanie w rezerwacie „Rudka Sanatoryjna”. W ramach projektu odtworzono szlak, położono podkłady, wykonano replikę wagonu i zamontowano szyny na trasie ok. 2 km. Od 2014 r. administratorem tramwaju jest Gminny Ośrodek Sportu i Rekreacji w Mrozach.⁶²

W gminie znajduje się 28 placów zabaw, 18 siłowni zewnętrznych, a także 16 świetlic wiejskich i 8 altan rekreacyjno-wypoczynkowych, służących jako miejsce spotkań mieszkańców. Ponadto w Gminie działa 5 boisk, 2 hale sportowe, 1 stadion, 1 kort tenisowy oraz 1 skatepark, pumtrack i workout. W miejscowościach Kuflew i Natolin nie zlokalizowano obiektów kulturalnych i rekreacyjnych.

Na terenie gminy funkcjonuje Gminne Centrum Kultury im. Heleny Wielobyckiej w Mrozach zajmujące się prowadzeniem zajęć interdyscyplinarnych z dziećmi i młodzieżą oraz organizacją imprez i festynów, a także Gminny Ośrodek Sportu i Rekreacji w Mrozach, którego misją jest aktywizacja sportowa dzieci i młodzieży poprzez uczestnictwo w zajęciach sekcji GOSiR oraz prowadzonych przez stowarzyszenia sportowe, jak również promocja rekreacji ruchowej osób dorosłych, w tym seniorów.

Od 2024 r. w gminie wprowadzono bezpłatne usługi przewozowe w publicznym transporcie zbiorowym.⁶³ Celem działania jest poprawa życia mieszkańców oraz ułatwienie im poruszania się po terenie gminy. Obsługa pojazdów zobowiązana jest do udzielenia pomocy osobom niepełnosprawnym i o ograniczonych możliwościach poruszania się, a także osobom poruszającym się na wózkach inwalidzkich.

Do diagnozy sytuacji przestrzenno-funkcjonalnej przyjęto następujące wskaźniki (tab. 8-9):

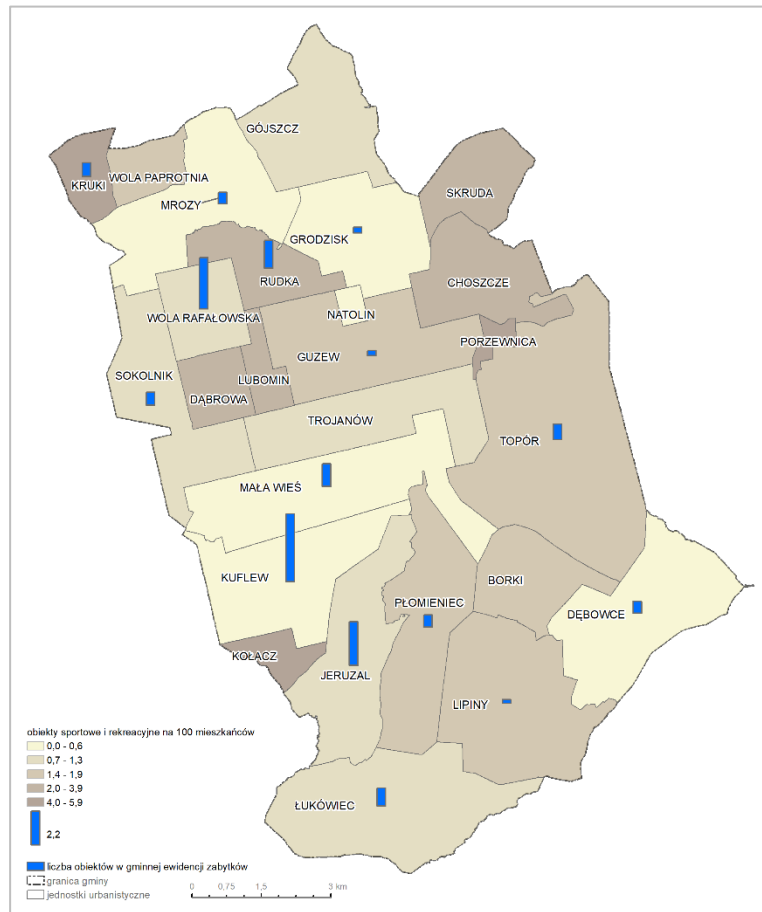
- liczba obiektów sportowych, rekreacyjnych i edukacyjnych w przeliczeniu na liczbę mieszkańców,
- udział zabytków nieruchomych w gminnej ewidencji zabytków w liczbie budynków.

⁶⁰ Narodowy Instytut Dziedzictwa, <https://zabytek.pl/pl/obiekty/rudka-zespol-sanatorium-przeciwgruzliczego>

⁶¹ Studium uwarunkowań i kierunków zagospodarowania przestrzennego Gminy Mrozy – załącznik do Uchwały Nr XVI/155/2012 Rady Gminy Mrozy z dnia 08.05.2012 r. w sprawie uchwalenia zmiany studium uwarunkowań i kierunków zagospodarowania przestrzennego gminy Mrozy

⁶² <https://gosir.mrozy.pl/tramwaj-konny>

⁶³ Uchwała Nr LXI/571/2024 Rady Miejskiej w Mrozach z dnia 22 marca 2024 r. w sprawie wprowadzenia bezpłatnych usług przewozowych na obszarze Gminy Mrozy w 2024 r. oraz Uchwała Nr LXII/571/2024 Rady Miejskiej w Mrozach z dnia 22 marca 2024 r. w ustalenia przepisów porządkowych obowiązujących w publicznym transporcie zbiorowym organizowanym przez Gminę Mrozy w 2024 r.



Ryc. 24 Sytuacja w sferze przestrzenno-funkcjonalnej

5.5. Sfera techniczna

Diagnoza stanu w sferze technicznej obejmuje w szczególności niewystarczające wyposażenie w sferze technicznej oraz degradację stanu technicznego obiektów budowlanych, w tym o przeznaczeniu mieszkaniowym oraz nefunkcjonowaniu rozwiązań technicznych umożliwiających efektywne korzystanie z obiektów budowlanych, w szczególności w zakresie energooszczędności, ochrony środowiska i zapewniania dostępności osobom ze szczególnymi potrzebami, o których mowa w ustawie z dnia 19 lipca 2019 r. o zapewnianiu dostępności osobom ze szczególnymi potrzebami.

Na obszarze gminy nie funkcjonuje scentralizowany system ciepłowniczy. Zaopatrzenie w ciepło odbywa się z indywidualnych kotłowni, opalanych głównie węglem i drewnem. Od 2017 roku trwa budowa sieci gazowej w miejscowości Mrozy. Została zbudowana stacja LNG w Woli Paprotnej oraz sieć gazowa. Liczba przyłączy gazowych na 31.12.2023 roku wyniosła na obszarze miasta Mrozy – 161 przyłączy, zaś na obszarze gminy Mrozy – 32 przyłącza gazowe.⁶⁴

Zasilanie w energię elektryczną SN 15 kV na obszarze gminy odbywa się ze stacji 110/15 kV w Mrozach. W stanach awaryjnych część obszaru gminy zasilana jest także ze stacji w Mińsku Mazowieckim, Pilawie, Garwolinie oraz Stoczku Łukowskim. Dostawa energii elektrycznej średniego napięcia 15 kV z w/w stacji 110/15 kV odbywa się systemem magistralnych linii napowietrznych, łączących w układzie zamkniętym sąsiednie stacje zasilania rezerwowego i podstawowego. W skład lokalnych systemów zasilania wchodzi:

⁶⁴ Raport o stanie Gminy Mrozy za 2023 rok

stacja transformatorowa 15/0,4 kV, linie średniego napięcia 15 kV zasilane promieniowo z linii magistralnych i linii niskiego napięcia 380/220 V z przyłączami. Stacja w Mrozach posiada duże rezerwy mocy oraz możliwość wprowadzania nowych linii magistralnych z rozdzielni SN tej stacji.⁶⁵

Na terenie gminy Mrozy stworzona została Bezprzewodowa Lokalna Sieć Urzędu Miasta i Gminy Mrozy zapewniająca bezpłatny dostęp do Internetu. Sieć ta pokrywa ok. 80% powierzchni gminy i opiera się na punktach dostępowych zlokalizowanych w Mrozach, Krukach, Woli Rafałowskiej, Woli Paprotniej, Grodzisku, Skudzie, Sokolniku, Guzewie, Trojanowie, Małej Wsi, Kuflewie, Płomieńcu, Jeruzalu, Dębowcach i Lipinach.⁶⁶

Wodociąg gminny zaopatrywany jest ze stacji uzdatniania wody w Piasecznie, położonej na terenie gminy Cegłów, stanowiącej współwłasność Gminy Mrozy, Cegłów i Latowicz. Dostarczana wodociągiem woda posiada jakość odpowiadającą normom, a jej ilość pokrywa zapotrzebowanie na cele bytowo-gospodarcze i przeciwpożarowe. Wszystkie miejscowości posiadają dobrze rozwiniętą infrastrukturę wodociągową. Z wodociągów korzysta 90,4% mieszkańców gminy⁶⁷. Długość sieci wynosi 141,3 km.⁶⁸

Sieć kanalizacyjną posiada cała miejscowość Mrozy i miejscowość Jeruzal oraz część sołectw: Łukówiec, Wola Rafałowska, Wola Paprotnia, Kruki, Grodzisk, Rudka, Natolin. Na terenach nieskanalizowanych ścieki są gromadzone w przydomowych zbiornikach bezodpływowych a następnie wozami asenizacyjnymi wywożone do oczyszczalni ścieków albo poddawane oczyszczaniu w przydomowych oczyszczalniach ścieków.⁶⁹

Obecnie funkcjonują dwie gminne oczyszczalnie ścieków. Oczyszczalnia ścieków w Mrozach została oddana do użytkowania po modernizacji i rozbudowie w 2022 r. Przepustowość oczyszczalni zwiększyła się o 100% i wynosi do 1200 m³/dobę. Oczyszczalnia w 2023 r. oczyściła 262 374,7 m³ ścieków (w tym 4590 m³ ścieków dowożonych). Oczyszczalnia w Jeruzalu w 2023 roku oczyściła 16 414 m³ ścieków (w tym 1548 m³ ścieków dowożonych).⁷⁰

Według danych GUS z sieci kanalizacyjnej korzysta 51,9% mieszkańców⁷¹. Długość sieci wynosi 78,5 km.⁷²

W celu oceny sytuacji w sferze technicznej przyjęto następujące wskaźniki:

- liczba przyłączy wodociągowych i kanalizacyjnych w odniesieniu do liczby budynków mieszkalnych w jednostkach urbanistycznych w zakresie dostępności do gminnej infrastruktury technicznej,
- odsetek budynków mieszkalnych wybudowanych przed 1970 r.,
- odsetek budynków mieszkalnych ogrzewanych piecami na paliwo stałe.

⁶⁵ Tamże

⁶⁶ Tamże

⁶⁷ Bank Danych Lokalnych, www.stat.gov.pl, stan na 31.12.2022 r.

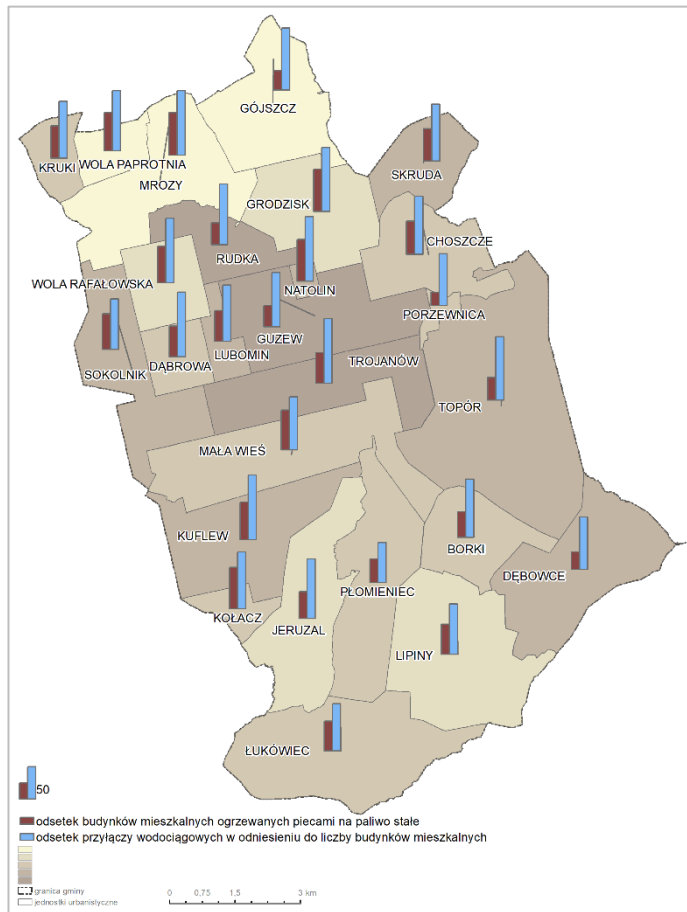
⁶⁸ Tamże

⁶⁹ Raport o stanie Gminy Mrozy za 2023 rok

⁷⁰ Tamże

⁷¹ Bank Danych Lokalnych, www.stat.gov.pl, stan na 31.12.2022 r.

⁷² Tamże

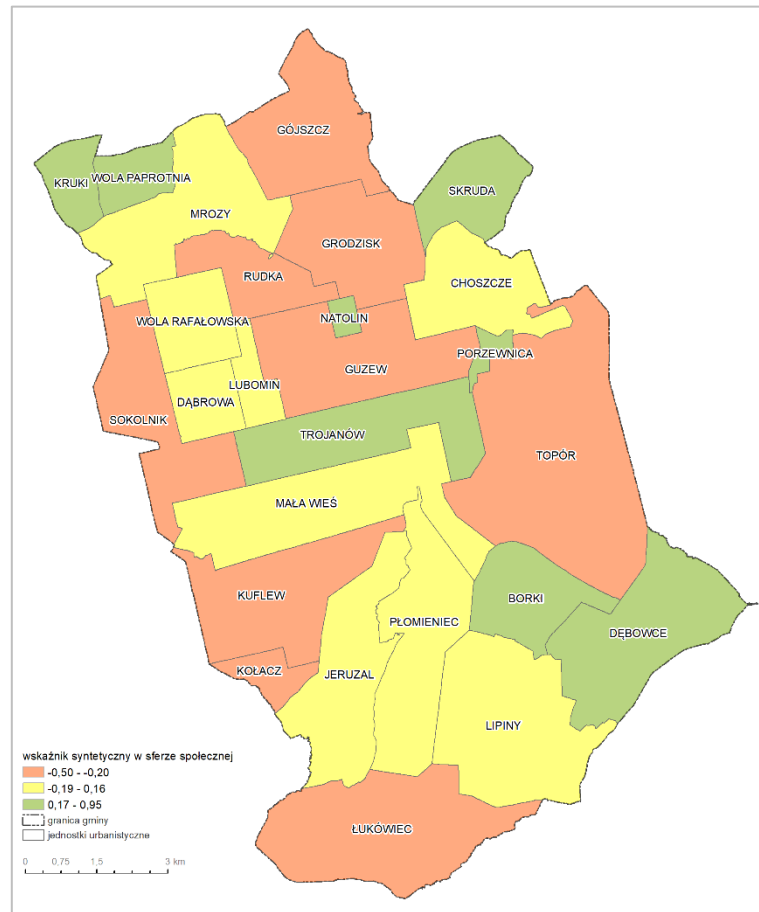


Ryc. 25 Sytuacja w sferze technicznej

6. Delimitacja obszaru zdegradowanego

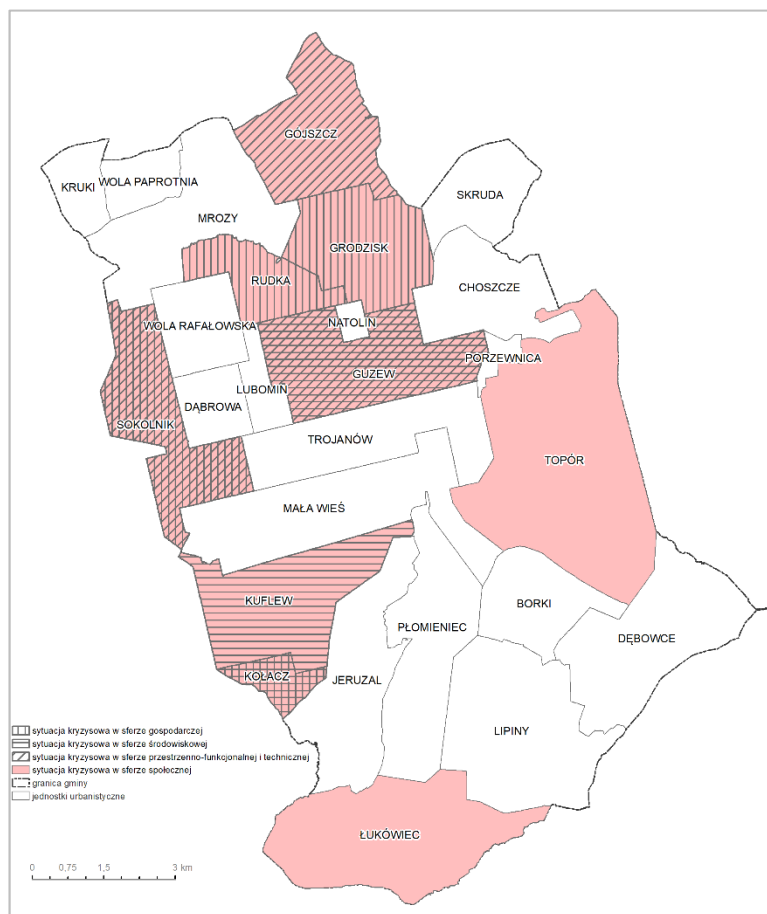
Obszar gminy znajdujący się w stanie kryzysowym pod względem występowania negatywnych zjawisk społecznych, można wyznaczyć jako obszar zdegradowany w przypadku występowania na nim ponadto co najmniej jednego z negatywnych zjawisk w sferze gospodarczej, środowiskowej, przestrzenno-funkcjonalnej lub technicznej. Do uznania obszaru gminy jako zdegradowanego konieczna jest diagnoza stanu w zakresie sytuacji gospodarczej, środowiskowej, przestrzenno-funkcjonalnej i technicznej wykorzystano wskaźniki delimitacyjne z tab. 1. Wartości wskaźników oraz znormalizowane wartości ww. wskaźników zostały zestawione w załączniku do niniejszej diagnozy.

Do klasyfikacji jednostek urbanistycznych wykorzystano miary: średnią arytmetyczną i odchylenie standardowe. Kolorami wyróżniono miejscowości, w których wskaźniki przyjęły wartości odbiegające od przeciętnej. Kolorem zielonym wyróżniono obszary, dla których wskaźnik syntetyczny W_p przyjął wartość większą niż wartość sumy średniej arytmetycznej i połowy odchylenia standardowego. Kolorem żółtym oznaczono te jednostki urbanistyczne, dla których wskaźnik syntetyczny W_p przyjął wartość w przedziale pomiędzy sumą średniej arytmetycznej i połowy odchylenia standardowego oraz różnicą średniej arytmetycznej i połowy odchylenia standardowego. Wartości, dla których wskaźnik syntetyczny W_p przekracza wartość różnicy średniej i połowy odchylenia standardowego oznaczono kolorem czerwonym. Na podstawie przeprowadzonych analiz wyznaczono obszary zdegradowane na terenie gminy, w których oprócz negatywnych zjawisk społecznych, zdiagnozowano występowanie negatywnych zjawisk w co najmniej jednej ze sfer: gospodarczej, środowiskowej, przestrzenno-funkcjonalnej lub technicznej.



Ryc. 26 Analiza wartości współczynnika syntetycznego w odniesieniu do sfery społecznej

Spółeczny aspekt rewitalizacji dotyczy działań nakierowanych na zapobieganie wykluczeniu społecznemu oraz ponownej integracji grup zamieszkałych na danym obszarze z innymi częściami gminy. Czynnikiem stanowiącym przyczynę wykluczenia są także wysoka stopa bezrobocia, a zwłaszcza bezrobocia długotrwałego, jak również niski poziom wykształcenia oraz stosunkowo wysoki poziom przestępczości, będącej często wynikiem złej sytuacji materialnej.



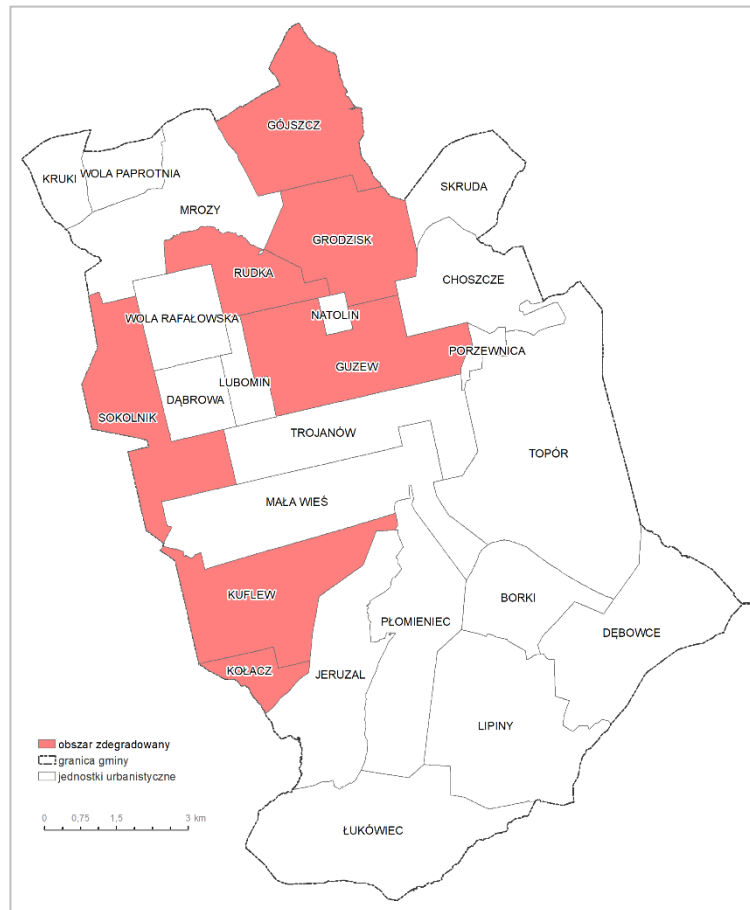
Ryc. 27 Wyznaczenie obszaru zdegradowanego

Diagnoza stanu posłużyła do wyznaczenia obszarów zdegradowanych w gminie. Łączna liczba mieszkańców i powierzchnia obszarów zdegradowanych została zestawiona w tab. 5.

Tab. 5 Liczba mieszkańców i powierzchnia wyznaczonych obszarów zdegradowanych

Lp.	nazwa jednostki urbanistycznej	liczba mieszkańców	powierzchnia [ha] ⁷³
1	Gójszcz	159	42
2	Grodzisk	636	44
3	Guzew	185	18
4	Kołacz	57	11
5	Kuflew	168	20
6	Rudka	137	21
7	Sokolnik	388	55
	Razem	1 730	211

⁷³ Z wyłączeniem powierzchni leśnych i pól uprawnych.



Ryc. 28 Obszar zdegradowany w granicach obrębów ewidencyjnych w jednostkach urbanistycznych gminy

Granice obszaru zdegradowanego zostały przedstawione na mapie, stanowiącej załącznik do niniejszego opracowania, wykonane na mapie w skali 1:5000 w formie elektronicznej.

7. Obszar rewitalizacji

Obszar obejmujący całość lub część obszaru zdegradowanego, cechujący się szczególną koncentracją negatywnych zjawisk, na którym z uwagi na istotne znaczenie dla rozwoju lokalnego gmina zamierza prowadzić rewitalizację, wyznacza się jako obszar rewitalizacji (art. 10 ustawy). Obszar rewitalizacji nie może być większy niż 20% powierzchni gminy oraz zamieszkały przez więcej niż 30% liczby mieszkańców gminy. Obszar rewitalizacji może być podzielony na podobszary, w tym podobszary nieposiadające ze sobą wspólnych granic.

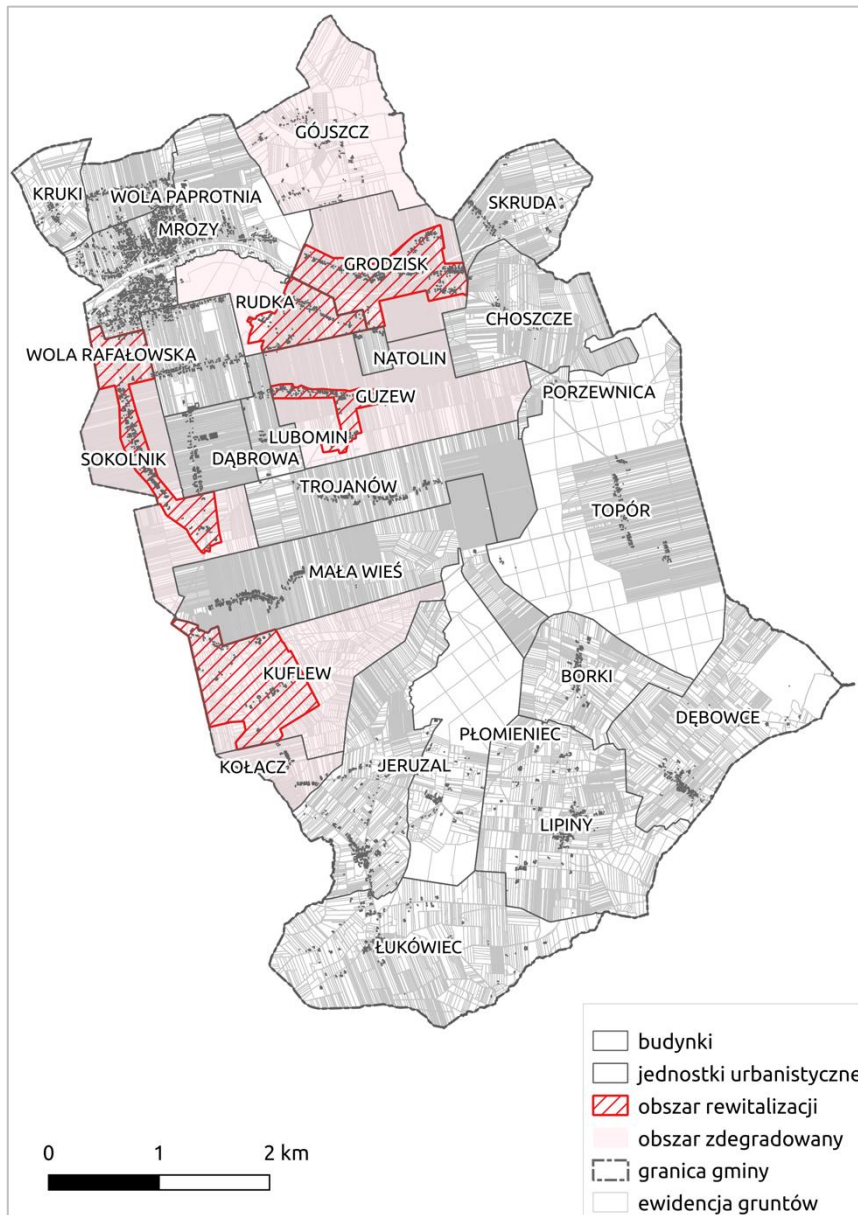
Synteza wyników uzyskanych z przeprowadzonej diagnozy stanu oraz badań ilościowych i jakościowych sytuacji społecznej, gospodarczej, środowiskowej, przestrzenno-funkcjonalnej i technicznej w gminie, a także oczekiwania i potrzeby lokalnej społeczności wyrażone w ramach partycypacji społecznej oraz zamierzenia strategiczne rozwoju gminy, uwzględnione w „Strategii Rozwoju Gminy Mrozy”, pozwoliły na wyodrębnienie obszaru rewitalizacji na terenie gminy, który cechuje się największą kumulacją negatywnych zjawisk i problemów. Według postanowień dokumentu Gmina Mrozy to atrakcyjne, nowoczesne i przyjazne miejsce zamieszkania, pracy, turystyki i rekreacji, w którym człowiek współpracując z przyrodą wszechstronnie się rozwija.

W „Strategii Rozwoju Gminy Mrozy” w ramach celu strategicznego 1, tj. poprawa stanu środowiska naturalnego przewidziano działania w ramach poprawy stanu powietrza w Guzewie, a w ramach poprawy stanu wód w Guzewie i Rudce. Dla celu strategicznego 2, tj. poprawa warunków życia mieszkańców jako działania do realizacji wskazano m.in. poprawę dostępności komunikacyjnej, budowę i urządzenie terenów rekreacyjnych i sportowych, a także poprawę stanu zdrowia mieszkańców poprzez m.in. zorganizowaną aktywność fizyczną. Dla celu strategicznego 3, tj. rozwój kapitału ludzkiego opartego na wiedzy wskazano do realizacji m.in. kształcenie ustawiczne dorosłych. W celu strategicznym 5, tj. rozwój lokalnej przedsiębiorczości i wzmocnienie znaczenia inwestycyjnego Gminy Mrozy nacisk kładzie się na wspieranie małej i średniej przedsiębiorczości. Z kolei cel strategiczny 6, tj. zwiększenie atrakcyjności turystycznej Gminy Mrozy wskazano na budowę i remont obiektów turystyczno- rekreacyjnych, w tym w Grodzisku, Kuflewie i Rudce. W celu strategicznym 7, tj. wzmocnienie poczucia tożsamości mieszkańców poprzez pielęgnowanie tradycji, rozwój kultury i pobudzanie aktywności społecznej przyjęto m.in. budowę nowych obiektów, remont i modernizację obiektów istniejących z przeznaczeniem na działalność kulturalną.

W „Studium uwarunkowań i kierunków zagospodarowania przestrzennego Gminy Mrozy” wyróżniono m.in. następujące tereny zalecanego stymulowania przekształceń:

- Centrum „urbanistyczne” gminy skupiające około 40% ludności gminy, obejmujące miejscowości: Mrozy, Wola Paprotnia i Kruki.
- Pasma zabudowy wiejskiej obejmujące wsie: Grodzisk, Skruda, Rudka, Natolin i Choszcze, leżące po obu stronach linii kolejowej.
- Pasma typowej zabudowy wiejskiej: Wola Rafałowska, Sokolnik, Dąbrowa, Lubomin, Guzew, Trojanów, Mała Wieś, tworzące układ podwójnego pierścienia.
- Węzeł komunikacyjny u zbiegu zabudowy wsi Kuflew i Mała Wieś.
- Duże wsie tworzące lokalne centra obsługujące południową część gminy: Jeruzal, Łukówiec i Lipiny.
- Wsie posiadające warunki do rozwoju funkcji turystyczno-rekreacyjnych (np. agroturystyki) oraz lokalizacji zabudowy letniskowej: w północnej części gminy wieś Gójszcz (szczególnie przysiółek Skrzeki), w części wschodniej Porzewnica i Topór oraz w części południowej Borki, Płomieniec i Jeruzal.

Kryteria koncentracji oraz istotności z punktu widzenia rozwoju lokalnego z uwzględnieniem postanowień „Studium uwarunkowań i kierunków zagospodarowania przestrzennego Gminy Mrozy” oraz „Strategii Rozwoju Gminy Mrozy” spełniają następujące miejscowości: Grodzisk, Guzew, Kuflew, Rudka i Sokolnik.



Ryc. 29 Zasięg obszaru rewitalizacji w obrębach ewidencyjnych gminy

Wyznaczony obszar rewitalizacji obejmuje podobszary: Grodzisk, Guzew, Kuflew, Rudka i Sokolnik. Zgodnie z wymogami ustawy stanowi nie więcej niż 20% powierzchni gminy oraz jest zamieszkały przez nie więcej niż 30% liczby mieszkańców gminy, tj. odpowiednio jest to 1% powierzchni gminy⁷⁴ zamieszkałe przez 18% ludności. Wydzielenie podobszarów ma na celu dotarcie z projektami rewitalizacyjnymi do grupy i obszaru, który tego najbardziej wymaga.

Wskazanie granic obszaru rewitalizacji zostało przedstawione na mapie w skali 1:5000 w formie elektronicznej.

⁷⁴ Do wyliczenia powierzchni miejscowości przyjęto powierzchnię obszarów zamieszkałych zgodnie z postanowieniami ustawy z dnia 9 października 2015 r. o rewitalizacji.

Spis tabel i rycin

Ryc. 1	Położenie i podział administracyjny gminy	5
Ryc. 2	Obszary chronione	8
Ryc. 3	Pokrycie terenu	9
Ryc. 4	Gęstość zaludnienia	10
Ryc. 5	Zabudowa w gminie	11
Ryc. 6	Układ drogowy	12
Ryc. 7	Jednostki urbanistyczne gminy	14
Ryc. 8	Liczba mieszkańców gminy w latach 1995-2023	20
Ryc. 9	Wskaźnik obciążenia demograficznego w latach 2002-2023	20
Ryc. 10	Przyrost naturalny w latach 2002-2023	21
Ryc. 11	Struktura wiekowa mieszkańców w jednostkach urbanistycznych	21
Ryc. 12	Sytuacja demograficzna w jednostkach urbanistycznych	22
Ryc. 13	Stopa bezrobocia w latach 2003-2023	23
Ryc. 14	Liczba bezrobotnych wśród mężczyzn i kobiet w latach 2003-2022	24
Ryc. 15	Wskaźniki bezrobocia w jednostkach urbanistycznych	25
Ryc. 16	Wskaźniki ubóstwa w jednostkach urbanistycznych	28
Ryc. 17	Wskaźniki przestępczości w jednostkach urbanistycznych	33
Ryc. 18	Wskaźniki aktywności społecznej w jednostkach urbanistycznych	38
Ryc. 19	Sytuacja kryzysowa z powodu koncentracji negatywnych zjawisk społecznych	39
Ryc. 20	Liczba podmiotów gospodarczych w przeliczeniu na 1000 mieszkańców w województwie, powiecie i gminie w latach 2000-2023	40
Ryc. 21	Liczba podmiotów gospodarczych w sektorze publicznym i prywatnym w latach 2002-2023	40
Ryc. 22	Sytuacja w sferze gospodarczej	41
Ryc. 23	Sytuacja w sferze środowiskowej	42
Ryc. 24	Sytuacja w sferze przestrzenno-funkcjonalnej	44
Ryc. 25	Sytuacja w sferze technicznej	46
Ryc. 26	Analiza wartości współczynnika syntetycznego w odniesieniu do sfery społecznej	47
Ryc. 25	Wyznaczenie obszaru zdegradowanego	48
Ryc. 28	Obszar zdegradowany w granicach obrębów ewidencyjnych w jednostkach urbanistycznych gminy	49
Ryc. 29	Zasięg obszaru rewitalizacji w obrębach ewidencyjnych gminy	51
Tab. 1	Jednostki urbanistyczne gminy	15
Tab. 2	Zestawienie wykorzystanych wskaźników	16
Tab. 3	Wyniki egzaminów ósmoklasisty	34
Tab. 4	Wyniki egzaminu maturalnego w Liceum Ogólnokształcącym im. Adama Mickiewicza w Mrozach w podziale na poszczególne przedmioty	35
Tab. 5	Liczba mieszkańców i powierzchnia wyznaczonych obszarów zdegradowanych	48
Tab. 6	Zestawienie wartości wskaźników w sferze społecznej	53
Tab. 7	Wyliczenie znormalizowanych wartości wskaźników, charakteryzujących sferę społeczną	55
Tab. 8	Zestawienie wartości wskaźników w sferze gospodarczej, środowiskowej, przestrzenno-funkcjonalnej i technicznej	56
Tab. 9	Zestawienie znormalizowanych wartości wskaźników w sferze gospodarczej, środowiskowej, przestrzenno-funkcjonalnej i technicznej	58

Załącznik

Tab. 6 Zestawienie wartości wskaźników w sferze społecznej

Lp.	Jednostka urbanistyczna	WS1	WS2	WS3	WS4	WS5	WS6	WS7	WS8	WS9	WS10	WS11	WS12	WS13	WS14	WS15	WS16	WS17	WS18	WS19	WS20	WS21
1	Borki	26,23	40,63	10,66	1,56	1,56	100,0	0,00	0,00	0,00	17,21	23,81	79	0,82	5,74	4,76	0,00	4,76	0,00	0,82	0,82	38,24
2	Choszcze	22,08	17,65	9,09	1,96	1,96	100,0	0,00	0,00	12,90	40,26	41,94	488	1,30	0,00	12,90	6,45	6,45	0,00	0,00	0,00	37,40
3	Dąbrowa	16,15	16,38	4,35	0,86	0,00	0,00	0,00	0,00	29,17	14,91	66,67	273	1,24	0,00	16,67	8,33	8,33	0,00	0,00	0,00	48,53
4	Dębowce	17,07	25,93	8,54	2,78	0,93	33,33	0,00	0,00	3,85	15,85	34,62	303	0,61	0,00	3,85	3,85	3,85	14,29	2,44	0,00	38,24
5	Gójszcz	20,13	20,95	7,55	5,71	4,76	83,33	33,33	50,00	17,39	28,93	54,35	128	1,89	0,00	6,52	2,17	4,35	0,00	0,00	0,00	37,40
6	Grodzisk	20,13	44,32	6,76	2,84	1,14	40,00	40,00	20,00	10,99	14,31	51,65	453	2,04	0,63	9,89	1,10	9,89	2,35	0,31	0,16	37,40
7	Guzew	19,46	35,45	5,41	2,73	0,91	33,33	66,67	0,00	15,09	28,65	49,06	1 169	2,16	0,00	5,66	9,43	3,77	0,00	0,54	0,54	34,67
8	Jeruzal	15,21	33,67	7,77	3,06	2,55	83,33	16,67	16,67	17,95	12,62	38,46	433	0,97	1,62	5,13	5,13	5,13	4,35	0,65	0,00	40,73
9	Kołacz	21,05	50,00	15,79	6,67	3,33	50,00	50,00	0,00	15,38	45,61	23,08	332	0,00	12,28	3,85	0,00	3,85	100,0	0,00	0,00	37,89
10	Kruki	22,39	40,54	13,43	0,00	0,00	0,00	0,00	0,00	12,50	35,82	37,50	886	0,00	0,00	8,33	4,17	8,33	66,67	0,00	0,00	58,56
11	Kuflew	20,24	18,58	11,31	2,65	1,77	66,67	66,67	33,33	0,00	2,38	25,00	2 157	2,98	0,00	25,00	0,00	25,00	0,00	0,00	0,00	37,89
12	Lipiny	13,11	28,48	4,92	1,82	1,21	66,67	0,00	0,00	13,89	14,75	52,78	505	2,05	0,00	5,56	0,00	5,56	0,00	0,82	0,41	38,24
13	Lubomin	20,62	24,19	6,19	3,23	1,61	50,00	0,00	0,00	17,39	23,71	34,78	520	1,03	6,19	4,35	4,35	4,35	0,00	0,00	0,00	34,67
14	Łukówiec	21,46	30,57	8,05	3,82	3,82	100,0	33,33	50,00	8,51	18,01	34,04	1 644	1,53	0,00	8,51	0,00	4,26	0,00	0,38	0,00	40,73
15	Mała Wieś	19,95	18,80	7,82	2,40	2,00	83,33	50,00	33,33	3,85	14,02	32,69	420	1,08	1,89	3,85	3,85	0,00	13,33	0,27	0,00	37,89
16	Mrozy	19,70	29,37	6,57	1,67	1,07	63,89	16,67	25,00	8,22	2,10	27,40	877	0,72	0,17	12,33	10,96	20,55	1,32	0,35	0,03	53,00
17	Natolin	23,08	30,43	7,69	0,00	0,00	0,00	0,00	0,00	0,00	0,00	0,00	0	0,00	0,00	0,00	0,00	0,00	0,00	0,00	0,00	34,67
18	Płomieniec	24,76	21,54	6,67	9,23	6,15	66,67	16,67	16,67	25,00	15,24	50,00	578	2,86	0,00	6,25	6,25	12,50	0,00	0,00	0,00	40,73
19	Porzewnica	23,53	30,00	5,88	0,00	0,00	0,00	0,00	0,00	0,00	0,00	0,00	0	0,00	0,00	0,00	0,00	0,00	0,00	0,00	5,88	37,40
20	Rudka	17,52	61,43	7,30	7,14	2,86	40,00	60,00	0,00	12,50	17,52	45,83	374	2,92	2,92	8,33	8,33	4,17	0,00	3,65	0,73	54,23
21	Skruda	18,45	20,00	6,80	1,43	0,00	0,00	0,00	0,00	0,00	0,00	0,00	0	0,00	0,00	0,00	0,00	0,00	0,00	0,00	0,00	37,40
22	Sokolnik	20,36	54,50	7,99	7,50	3,00	40,00	20,00	13,33	11,36	11,34	36,36	505	0,77	0,52	15,91	4,55	9,09	0,00	0,26	0,00	48,53

DIAGNOZA SŁUŻĄCA WYZNACZENIU OBSZARU ZDEGRADOWANEGO I OBSZARU REWITALIZACJI GMINY MROZY

Lp.	Jednostka urbanistyczna	WS1	WS2	WS3	WS4	WS5	WS6	WS7	WS8	WS9	WS10	WS11	WS12	WS13	WS14	WS15	WS16	WS17	WS18	WS19	WS20	WS21
23	Topór	20,35	26,76	5,31	4,23	2,82	66,67	33,33	0,00	20,00	8,85	40,00	550	1,77	0,00	30,00	10,00	30,00	0,00	0,88	0,00	37,40
24	Trojanów	25,31	42,35	8,02	0,00	0,00	0,00	0,00	0,00	0,00	8,02	23,08	231	1,85	0,00	7,69	7,69	7,69	7,14	0,62	0,00	34,67
25	Wola Paprotnia	29,69	20,32	9,38	2,14	1,60	75,00	0,00	25,00	20,00	3,13	40,00	80	2,19	0,63	0,00	0,00	0,00	0,00	0,00	0,00	58,56
26	Wola Rafałowska	25,65	20,38	9,26	1,15	0,00	0,00	0,00	0,00	0,00	1,19	40,00	1 936	0,95	0,00	20,00	20,00	20,00	0,00	0,48	0,24	54,23
	średnia	20,91	30,89	8,02	2,95	1,73	47,78	19,36	10,90	10,61	15,17	34,73	574	1,30	1,25	8,67	4,48	7,76	8,06	0,48	0,34	41,90
	odchyl.std.	3,58	11,91	2,52	2,43	1,57	34,52	23,13	15,83	8,39	12,29	16,29	561	0,91	2,75	7,46	4,74	7,73	22,55	0,81	1,13	7,58

Objaśnienia:

- WS1** Udział osób w wieku przedprodukcyjnym w liczbie mieszkańców [%]
- WS2** Współczynnik obciążenia demograficznego
- WS3** Udział dzieci w wieku do 6 lat w liczbie mieszkańców [%]
- WS4** Udział osób bezrobotnych w liczbie mieszkańców w wieku produkcyjnym [%]
- WS5** Udział osób długotrwale bezrobotnych w liczbie mieszkańców w wieku produkcyjnym [%]
- WS6** Udział osób długotrwale bezrobotnych w ogólnej liczbie bezrobotnych [%]
- WS7** Udział osób bezrobotnych z wykształceniem podstawowym w ogólnej liczbie bezrobotnych [%]
- WS8** Udział osób bezrobotnych w wieku powyżej 55 lat w ogólnej liczbie bezrobotnych [%]
- WS9** Udział osób korzystających z pomocy społecznej z powodu bezrobocia w ogólnej liczbie korzystających [%]
- WS10** Udział osób korzystających z pomocy społecznej w populacji mieszkańców [%]
- WS11** Udział osób korzystających z pomocy społecznej z powodu ubóstwa w ogólnej liczbie korzystających [%]
- WS12** Kwota wypłaconych zasiłków z pomocy społecznej w przeliczeniu na liczbę korzystających
- WS13** Liczba popełnionych przestępstw i wykroczeń w przeliczeniu na 100 mieszkańców
- WS14** Liczba osób z niebieską kartą w przeliczeniu na 100 mieszkańców
- WS15** Udział osób korzystających z pomocy społecznej z powodu niepełnosprawności w ogólnej liczbie korzystających [%]
- WS16** Udział osób korzystających z pomocy społecznej z powodu długotrwałej lub ciężkiej choroby w ogólnej liczbie korzystających [%]
- WS17** Udział osób korzystających z pomocy społecznej z powodu alkoholizmu w ogólnej liczbie korzystających [%]
- WS18** Odsetek dzieci pobierających stypendium szkolne w przeliczeniu na liczbę dzieci w wieku szkolnym [%]
- WS19** Liczba organizacji pozarządowych w przeliczeniu na mieszkańców [%]
- WS20** Liczba zarejestrowanych kół gospodyń wiejskich w przeliczeniu na mieszkańców [%]
- WS21** Frekwencja w wyborach samorządowych w 2024 r. [%]

DIAGNOZA SŁUŻĄCA WYZNACZENIU OBSZARU ZDEGRADOWANEGO I OBSZARU REWITALIZACJI GMINY MROZY

Tab. 7 Wyliczenie znormalizowanych wartości wskaźników, charakteryzujących sferę społeczną

Lp.	Jednostka urbanistyczna	WS1	WS2	WS3	WS4	WS5	WS6	WS7	WS8	WS9	WS10	WS11	WS12	WS13	WS14	WS15	WS16	WS17	WS18	WS19	WS20	WS21
1	Borki	1,49	-0,82	1,05	0,57	0,11	-1,51	0,84	0,69	1,27	-0,17	0,67	0,88	0,52	-1,63	0,52	0,95	0,39	0,36	0,42	0,42	-0,48
2	Choszcze	0,33	1,11	0,43	0,41	-0,15	-1,51	0,84	0,69	-0,27	-2,04	-0,44	0,15	0,00	0,46	-0,57	-0,42	0,17	0,36	-0,59	-0,30	-0,59
3	Dąbrowa	-1,33	1,22	-1,46	0,86	1,10	1,38	0,84	0,69	-2,21	0,02	-1,96	0,54	0,06	0,46	-1,07	-0,81	-0,07	0,36	-0,59	-0,30	0,88
4	Dębowce	-1,07	0,42	0,21	0,07	0,51	0,42	0,84	0,69	0,81	-0,06	0,01	0,48	0,76	0,46	0,65	0,13	0,51	-0,28	2,41	-0,30	-0,48
5	Gójszcz	-0,22	0,83	-0,19	-1,14	-1,93	-1,03	-0,60	-2,47	-0,81	-1,12	-1,20	0,79	-0,65	0,46	0,29	0,49	0,44	0,36	-0,59	-0,30	-0,59
6	Grodzisk	-0,22	-1,13	-0,50	0,04	0,38	0,23	-0,89	-0,57	-0,04	0,07	-1,04	0,22	-0,82	0,23	-0,16	0,71	-0,28	0,25	-0,20	-0,16	-0,59
7	Guzew	-0,41	-0,38	-1,04	0,09	0,53	0,42	-2,05	0,69	-0,53	-1,10	-0,88	-1,06	-0,95	0,46	0,40	-1,04	0,52	0,36	0,08	0,18	-0,95
8	Jeruzal	-1,59	-0,23	-0,10	-0,05	-0,52	-1,03	0,12	-0,36	-0,87	0,21	-0,23	0,25	0,36	-0,13	0,47	-0,14	0,34	0,16	0,21	-0,30	-0,15
9	Kołacz	0,04	-1,60	3,08	-1,53	-1,02	-0,06	-1,32	0,69	-0,57	-2,48	0,72	0,43	1,42	-4,01	0,65	0,95	0,51	-4,08	-0,59	-0,30	-0,53
10	Kruki	0,41	-0,81	2,15	1,21	1,10	1,38	0,84	0,69	-0,22	-1,68	-0,17	-0,56	1,42	0,46	0,04	0,07	-0,07	-2,60	-0,59	-0,30	2,20
11	Kuflew	-0,19	1,03	1,30	0,12	-0,02	-0,55	-2,05	-1,42	1,27	1,04	0,60	-2,82	-1,84	0,46	-2,19	0,95	-2,23	0,36	-0,59	-0,30	-0,53
12	Lipiny	-2,18	0,20	-1,23	0,46	0,33	-0,55	0,84	0,69	-0,39	0,03	-1,11	0,12	-0,83	0,46	0,42	0,95	0,29	0,36	0,42	0,06	-0,48
13	Lubomin	-0,08	0,56	-0,73	-0,12	0,08	-0,06	0,84	0,69	-0,81	-0,70	0,00	0,10	0,29	-1,79	0,58	0,03	0,44	0,36	-0,59	-0,30	-0,95
14	Łukówiec	0,15	0,03	0,01	-0,36	-1,33	-1,51	-0,60	-2,47	0,25	-0,23	0,04	-1,91	-0,26	0,46	0,02	0,95	0,45	0,36	-0,12	-0,30	-0,15
15	Mała Wieś	-0,27	1,02	-0,08	0,22	-0,17	-1,03	-1,32	-1,42	0,81	0,09	0,13	0,27	0,24	-0,23	0,65	0,13	1,00	-0,23	-0,26	-0,30	-0,53
16	Mrozy	-0,34	0,13	-0,58	0,53	0,42	-0,47	0,12	-0,89	0,29	1,06	0,45	-0,54	0,63	0,39	-0,49	-1,37	-1,65	0,30	-0,16	-0,27	1,47
17	Natolin	0,61	0,04	-0,13	1,21	1,10	1,38	0,84	0,69	1,27	1,23	2,13	1,02	1,42	0,46	1,16	0,95	1,00	0,36	-0,59	-0,30	-0,95
18	Płomieniec	1,08	0,79	-0,54	-2,59	-2,82	-0,55	0,12	-0,36	-1,71	-0,01	-0,94	-0,01	-1,71	0,46	0,32	-0,37	-0,61	0,36	-0,59	-0,30	-0,15
19	Porzewnica	0,73	0,08	-0,85	1,21	1,10	1,38	0,84	0,69	1,27	1,23	2,13	1,02	1,42	0,46	1,16	0,95	1,00	0,36	-0,59	4,89	-0,59
20	Rudka	-0,95	-2,56	-0,29	-1,73	-0,72	0,23	-1,76	0,69	-0,22	-0,19	-0,68	0,36	-1,78	-0,61	0,04	-0,81	0,47	0,36	3,89	0,35	1,63
21	Skruda	-0,69	0,91	-0,48	0,62	1,10	1,38	0,84	0,69	1,27	1,23	2,13	1,02	1,42	0,46	1,16	0,95	1,00	0,36	-0,59	-0,30	-0,59
22	Sokolnik	-0,15	-1,98	-0,01	-1,88	-0,81	0,23	-0,03	-0,15	-0,09	0,31	-0,10	0,12	0,58	0,27	-0,97	-0,01	-0,17	0,36	-0,27	-0,30	0,88
23	Topór	-0,16	0,35	-1,07	-0,53	-0,69	-0,55	-0,60	0,69	-1,12	0,51	-0,32	0,04	-0,52	0,46	-2,86	-1,16	-2,88	0,36	0,50	-0,30	-0,59
24	Trojanów	1,23	-0,96	0,00	1,21	1,10	1,38	0,84	0,69	1,27	0,58	0,72	0,61	-0,61	0,46	0,13	-0,68	0,01	0,04	0,17	-0,30	-0,95

DIAGNOZA SŁUŻĄCA WYZNACZENIU OBSZARU ZDEGRADOWANEGO I OBSZARU REWITALIZACJI GMINY MROZY

Lp.	Jednostka urbanistyczna	WS1	WS2	WS3	WS4	WS5	WS6	WS7	WS8	WS9	WS10	WS11	WS12	WS13	WS14	WS15	WS16	WS17	WS18	WS19	WS20	WS21
25	Wola Paprotnia	2,45	0,89	0,54	0,33	0,08	-0,79	0,84	-0,89	-1,12	0,98	-0,32	0,88	-0,98	0,23	1,16	0,95	1,00	0,36	-0,59	-0,30	2,20
26	Wola Rafałowska	1,33	0,88	0,49	0,74	1,10	1,38	0,84	0,69	1,27	1,14	-0,32	-2,43	0,38	0,46	-1,52	-3,27	-1,58	0,36	-0,01	-0,09	1,63

Tab. 8 Zestawienie wartości wskaźników w sferze gospodarczej, środowiskowej, przestrzenno-funkcjonalnej i technicznej

Lp.	Jednostka urbanistyczna	WG1	WG2	WG3	WŚ1	WŚ2	WŚ3	WFT1	WFT2	WFT3	WFT4	WFT5	WFT6
1	Borki	4,10	52,46	7,81	1,77	1,20	32,36	0,90	0,00	1,64	0,00	65,57	39,34
2	Choszcze	0,00	66,23	0,00	1,00	0,99	44,09	0,90	0,00	3,90	0,00	62,07	51,72
3	Dąbrowa	4,35	72,05	6,03	0,94	0,89	6,70	1,13	0,00	2,48	0,00	60,56	47,89
4	Dębowce	3,66	65,85	5,56	1,59	1,03	29,20	0,81	0,00	0,61	0,79	72,82	27,18
5	Gójszcz	18,24	66,04	27,62	0,91	0,77	67,69	0,96	0,00	1,26	0,00	36,89	30,10
6	Grodzisk	1,89	55,35	3,41	0,68	0,79	25,42	0,99	0,88	0,63	0,37	51,42	65,59
7	Guzew	2,70	59,46	4,55	1,81	1,15	15,48	0,84	0,00	1,62	0,34	89,62	33,02
8	Jeruzal	7,77	63,43	12,24	1,04	0,84	32,61	0,92	0,66	0,97	2,87	44,20	41,44
9	Kołacz	1,75	52,63	3,33	1,93	1,23	12,82	0,88	0,00	5,26	0,00	68,00	64,00
10	Kruki	7,46	55,22	13,51	1,30	0,79	37,12	0,88	0,88	4,48	0,90	66,67	50,00
11	Kuflew	4,17	67,26	6,19	1,51	1,61	6,41	1,04	0,00	0,00	4,46	77,19	57,89
12	Lipiny	2,87	67,62	4,24	1,93	1,23	31,66	0,78	0,00	1,64	0,26	54,96	46,56
13	Lubomin	6,19	63,92	9,68	1,41	1,32	20,62	0,87	0,03	3,09	0,00	78,95	47,37
14	Łukówiec	3,83	60,15	6,37	1,17	0,91	21,26	0,73	0,58	1,15	1,19	66,13	45,97
15	Mała Wieś	3,77	67,39	5,60	1,30	1,19	4,68	0,82	0,00	0,54	1,48	66,17	61,65
16	Mrozy	8,70	62,07	14,01	0,18	0,32	52,40	1,07	0,74	0,46	0,75	37,22	65,71
17	Natolin	2,56	58,97	4,35	0,93	0,89	8,82	1,07	0,64	0,00	0,00	78,57	64,29
18	Płomieniec	2,86	61,90	4,62	0,97	0,83	80,15	0,62	0,00	1,90	0,81	69,09	36,36
19	Porzewnica	0,00	58,82	0,00	3,54	1,37	0,34	0,80	0,00	5,88	0,00	60,00	20,00
20	Rudka	6,57	51,09	12,86	1,19	0,75	68,27	0,94	0,73	2,92	1,83	100,94	33,96

DIAGNOZA SŁUŻĄCA WYZNACZENIU OBSZARU ZDEGRADOWANEGO I OBSZARU REWITALIZACJI GMINY MROZY

Lp.	Jednostka urbanistyczna	WG1	WG2	WG3	WŚ1	WŚ2	WŚ3	WFT1	WFT2	WFT3	WFT4	WFT5	WFT6
21	Skruda	3,88	67,96	5,71	1,35	1,06	24,58	0,88	0,00	2,91	0,00	80,00	50,00
22	Sokolnik	4,38	51,55	8,50	1,37	1,15	10,57	0,78	0,00	0,77	0,86	73,20	54,90
23	Topór	7,96	62,83	12,68	1,83	1,07	67,01	0,98	0,00	1,77	1,03	78,79	34,85
24	Trojanów	2,47	52,47	4,71	2,11	1,39	8,93	1,06	0,00	1,23	0,00	87,30	47,62
25	Wola Paprotnia	7,19	58,44	12,30	0,58	0,78	30,27	0,93	0,83	1,56	0,00	32,58	59,09
26	Wola Rafałowska	6,89	61,76	11,15	0,54	0,64	27,69	1,13	1,03	0,95	3,38	47,96	56,63
	średnia	4,85	60,88	7,96	1,34	1,01	29,51	0,91	0,27	1,91	0,82	65,65	47,43
	odchylenie std.	3,55	5,81	5,57	0,64	0,27	21,61	0,12	0,38	1,53	1,14	16,60	12,53

Objaśnienia:

- WG1** Liczba zarejestrowanych podmiotów gospodarczych w przeliczeniu na 100 mieszkańców
- WG2** Udział ludności w wieku produkcyjnym w ogólnej liczbie mieszkańców
- WG3** Liczba zarejestrowanych podmiotów gospodarczych w przeliczeniu na 100 mieszkańców w wieku produkcyjnym
- WŚ1** Ilość wykorzystywanych wyrobów zawierających azbest w przeliczeniu na liczbę mieszkańców jednostki [kg]
- WŚ2** Ilość wykorzystywanych wyrobów zawierających azbest w przeliczeniu na liczbę budynków [Mg]
- WŚ3** Udział powierzchni zielonych w powierzchni jednostek urbanistycznych [%]
- WFT1** liczba przyłączy wodociągowych w odniesieniu do liczby budynków mieszkalnych w danej jednostce urbanistycznej
- WFT2** liczba przyłączy kanalizacyjnych w odniesieniu do liczby budynków mieszkalnych w danej jednostce urbanistycznej
- WFT3** liczba placów zabaw, obiektów sportowych i obiektów oświatowo-kulturalnych w przeliczeniu na liczbę mieszkańców danej jednostki urbanistycznej
- WFT4** liczba obiektów w Gminnej Ewidencji Zabytków w przeliczeniu na liczbę budynków
- WFT5** odsetek budynków mieszkalnych wybudowanych przed 1970 r.
- WFT6** odsetek budynków mieszkalnych ogrzewanych piecami na paliwo stałe

DIAGNOZA SŁUŻĄCA WYZNACZENIU OBSZARU ZDEGRADOWANEGO I OBSZARU REWITALIZACJI GMINY MROZY

Tab. 9 Zestawienie znormalizowanych wartości wskaźników w sferze gospodarczej, środowiskowej, przestrzenno-funkcjonalnej i technicznej

Lp.	Jednostka urbanistyczna	WG1	WG2	WG3	WŚ1	WŚ2	WŚ3	WFT1	WFT2	WFT3	WFT4	WFT5	WFT6
1	Borki	-0,21	1,45	-0,03	-0,66	-0,70	-0,13	-0,09	-0,72	-0,18	-0,72	0,00	-1,58
2	Choszcz	-1,37	-0,92	-1,43	0,53	0,07	-0,67	-0,13	-0,72	1,30	-0,72	-0,22	-0,84
3	Dąbrowa	-0,14	-1,92	-0,35	0,62	0,44	1,06	1,74	-0,72	0,38	-0,72	-0,31	-1,07
4	Dębowce	-0,34	-0,86	-0,43	-0,38	-0,10	0,01	-0,86	-0,72	-0,85	-0,02	0,43	-2,32
5	Gójszcz	3,77	-0,89	3,53	0,68	0,85	-1,77	0,40	-0,72	-0,43	-0,72	-1,73	-2,14
6	Grodzisk	-0,84	0,95	-0,82	1,03	0,79	0,19	0,65	1,63	-0,84	-0,40	-0,86	0,00
7	Guzew	-0,61	0,24	-0,61	-0,72	-0,53	0,65	-0,59	-0,72	-0,19	-0,42	1,44	-1,97
8	Jeruzal	0,82	-0,44	0,77	0,47	0,62	-0,14	0,04	1,04	-0,61	1,80	-1,29	-1,46
9	Kołacz	-0,87	1,42	-0,83	-0,91	-0,83	0,77	-0,26	-0,72	2,19	-0,72	0,14	-0,10
10	Kruki	0,73	0,97	1,00	0,06	0,80	-0,35	-0,30	1,61	1,68	0,07	0,06	-0,94
11	Kuflew	-0,19	-1,10	-0,32	-0,26	-2,22	1,07	1,00	-0,72	-1,25	3,19	0,70	-0,47
12	Lipiny	-0,56	-1,16	-0,67	-0,91	-0,81	-0,10	-1,08	-0,72	-0,18	-0,49	-0,64	-1,15
13	Lubomin	0,37	-0,52	0,31	-0,11	-1,14	0,41	-0,36	-0,65	0,77	-0,72	0,80	-1,10
14	Łukówiec	-0,29	0,13	-0,29	0,27	0,37	0,38	-1,45	0,83	-0,50	0,32	0,03	-1,19
15	Mała Wieś	-0,30	-1,12	-0,42	0,06	-0,68	1,15	-0,75	-0,72	-0,90	0,58	0,03	-0,24
16	Mrozy	1,08	-0,20	1,09	1,80	2,52	-1,06	1,31	1,27	-0,95	-0,06	-1,71	0,00
17	Natolin	-0,64	0,33	-0,65	0,63	0,43	0,96	1,29	1,00	-1,25	-0,72	0,78	-0,08
18	Płomieniec	-0,56	-0,18	-0,60	0,57	0,65	-2,34	-2,39	-0,72	0,00	-0,01	0,21	-1,76
19	Porzewnica	-1,37	0,35	-1,43	-3,41	-1,32	1,35	-0,91	-0,72	2,60	-0,72	-0,34	-2,75
20	Rudka	0,48	1,68	0,88	0,24	0,95	-1,79	0,25	1,22	0,66	0,89	2,13	-1,91
21	Skruda	-0,27	-1,22	-0,40	-0,01	-0,20	0,23	-0,23	-0,72	0,66	-0,72	0,86	-0,94
22	Sokolnik	-0,13	1,61	0,10	-0,05	-0,51	0,88	-1,04	-0,72	-0,74	0,03	0,46	-0,65
23	Topór	0,88	-0,34	0,85	-0,76	-0,22	-1,74	0,59	-0,72	-0,09	0,18	0,79	-1,86
24	Trojanów	-0,67	1,45	-0,59	-1,20	-1,41	0,95	1,23	-0,72	-0,44	-0,72	1,30	-1,09

DIAGNOZA SŁUŻĄCA WYZNACZENIU OBSZARU ZDEGRADOWANEGO I OBSZARU REWITALIZACJI GMINY MROZY

Lp.	Jednostka urbanistyczna	WG1	WG2	WG3	WŚ1	WŚ2	WŚ3	WFT1	WFT2	WFT3	WFT4	WFT5	WFT6
25	Wola Paprotnia	0,66	0,42	0,78	1,18	0,82	-0,04	0,16	1,48	-0,23	-0,72	-1,99	-0,40
26	Wola Rafałowska	0,57	-0,15	0,57	1,25	1,36	0,08	1,79	2,02	-0,63	2,24	-1,07	-0,54